

BETANZOS século XXI, máis *MAGIC TOWN* que nunca

CARMEN COTELO*



Sumario

¿Resiste Betanzos no século XXI a afirmación de ser un espello social? A teor das comprobacións estatísticas, a resposta é si. Dende 2009 en diante o que vota Betanzos é unha reprodución case exacta do que vota Galicia, especialmente nas eleccións autonómicas, e do que vota España. A maiores, fórmulanse outras dúas cuestións: ¿Dá Betanzos un estereotipo de votante? ¿Hai unha María *Betanzos woman* e un Roque, *Betanzos man*? E a outra: ¿Pode ter a *magic town* unha aplicación comercial?

Abstract

Resists Betanzos in the XXI century the affirmation of being a social mirror? In the theory of the statistics, the answer is yes. From 2009 onwards what is voted in Betanzos is an almost exact reproduction of what is voted in Galicia, specially in the autonomic elections, and that is voted in Spain. In that case, two other questions are formulated: Does Betanzos give a voter stereotype? Is there a María *Betanzos woman* and a Roque *Betanzos man*? And the other: Can *magic town* be a commercial application?

Neste 2018 cumpríronse 35 anos dende que naceu para a ciencia política o chamado *test de Betanzos*. Aquel traballo sociolóxico que Manuel Fraga presentara aos medios de comunicación madrileños arredor dunha queimada contiña unha idea-forza: Betanzos era o espello social de España. Corría o 18 de xaneiro de 1983 e acababa de inaugurarse a primeira lexislatura do cambio socialista. Efectivamente, Betanzos aproximaba moito os resultados electorais de España, cunha pequena corrección á alza cando se trataba de medir a Alianza Popular, corrección que non había que practicar querendo medir os resultados deste partido en Galicia ou na provincia da Coruña.

Pasados os primeiros anos inquedados da Transición, inaugurouse un período de estabilidade en España protagonizado polo turnismo PSOE-PP ata que chegou a crise económica do século XXI e o bipartidismo comezou a lañarse. A primeira fenda manifestouse nas eleccións europeas de 2014, logo virían as municipais e xerais de 2015, onde quedou claro que as decisións políticas ían ser cousa de catro. E a partir de aí veuse mantendo o escenario cunha inflación de convocatorias electorais, que está superando cuantitativamente incluso á da Transición, e con situacións novas en 42 anos de postfranquismo: A repetición dunhas eleccións xerais, un non a El Rei, dúas mocións de censura, e o triunfo dunha delas, tamén por primeira vez. O escenario volátil segue a ser unha realidade.

Certamente, pois, as similitudes coa Transición, que inaugurou o chamado réxime do 78, son evidentes. Naquel momento estíbese a producir unha forte viraxe no rumbo do

* Carmen Coteló, de Ames (A Coruña), aínda que vinculada a Santiago dende a infancia, é xornalista. Licenciada en Ciencias da Información pola Universidade Autónoma de Barcelona (UAB), traballou en *La Voz de Galicia* e –tras un breve paso por *Diario 16-* en *El Ideal Gallego*. Posteriormente, desenvolveu o seu traballo en gabinetes de prensa. É funcionaria de carreira da Xunta de Galicia dos corpos superior (2005) e de xestión (2001). Máster en Ciencias documentais no contorno dixital pola UDC (2012) e actualmente realiza a súa tese de doutoramento na facultade de Ciencias Políticas da USC, baixo o título, *Análise de validez de Betanzos como middletown a través dos resultados nas eleccións autonómicas. Aproximación a outras convocatorias electorais. Efectos e mecanismos causais na explicación do comportamento electoral*. É coautora do libro *Betanzos, magic town* (2013) xunto con Salvador Naya, ademais de ter participado noutras publicacións colectivas.

país e no actual, a pulsión de cambio tamén é patente. No 1981, o traballo sociolóxico que colocou Betanzos no foco foi o primeiro en España -polo menos, presentado publicamente- que explorou a idea dunha sinécdoque muestral; é dicir, toma unha parte (Betanzos) polo todo (España), a imaxe e semellanza do experimento que fixeran os sociólogos Lynd en Estados Unidos no 1928.

A importación tardía a España deste modelo de laboratorio demoscópico non foi casual senón causal. No primeiro pos franquismo os cambios políticos en España eran bruscos, rápidos, inesperados, igual que hoxe, pero coa importante diferenza de que os precedentes demoscópicos eran escasos (as últimas eleccións libres quedaron moi atrás no tempo). Había que buscar novos métodos de medición demoscópica axeitados ao momento político e unha solución era a importación dalgún que xa dera resultados, por exemplo o *middletown* en USA.

A clave dunha *middletown* ou *magic town* está en reproducir a sociedade dun país ou dunha parte do mesmo nun ámbito xeográfico moito máis reducido. A reprodución refírese a que a pirámide poboacional sexa moi similar tanto por xénero como na estruturación por idades, formación, ingresos, etc... E todo iso, enténdese que conduce a un xeito similar de pensar e comportarse ante unha convocatoria electoral. E non só electoral.

Temos, pois, que Betanzos hoxendía ten 13.202 habitantes, dos cales 10.739 forman o censo electoral, e reflicte como un espello a sociedade española (case 47 millóns) e galega (non chega a 3 millóns). Ten un tamaño perfecto e moi manexable para ser auscultado tanto cuantitativamente como cualitativamente nos distintos tempos dunha situación. Por exemplo, ante unha convocatoria electoral pódese pulsar a opinión dos betanceiros antes -máis próximo ou máis remoto- dunhas eleccións, durante a consulta e inmediatamente despois de finalizar a consulta. O tamaño do laboratorio permite facelo con bastante comodidade. Deste xeito, confróntase a enquisa coa realidade material do voto en urna e, polo tanto, permite aplicar un factor de corrección nas enquisas. É dicir; é un plus moi grande para a fiabilidade.

Estase falando de convocatorias electorais, pero pódese aplicar a calquera outra situación sexa de orde político -por exemplo, preguntar sobre o grao de impopularidade dunha medida a adoptar- ou de tipo comercial. É esta unha vertente que se debería ter en conta en Betanzos.

A cuestión agora mesmo é: ¿Resiste o Betanzos de hoxe o test de comprobación que permita afirmar que é un espello social no século XXI? Unha sociedade é un ente vivo que vai cambiando a distintos ritmos co paso do tempo, logo ¿as xeracións actuais de betanceiros foron cambiando de xeito parello a como foi cambiando a sociedade española e a sociedade galega? ou, pola contra, ¿diverxeron substancialmente?

Dar resposta a estes interrogantes é un dos obxectivos da tese de doutoramento¹, que estou realizando na facultade de Ciencias Políticas de Santiago na que actúan como codirectores os profesores Xosé Luis Barreiro Rivas (USC), Salvador Naya Fernández (UdC) e Álvaro López Mira (UVigo) coa previsión de ser presentada no ano electoral de 2019.

A teor das comprobacións estatísticas e do traballo de campo realizado durante tres anos -de 2014 a 2017-, a resposta é si. Máis que nunca, si.

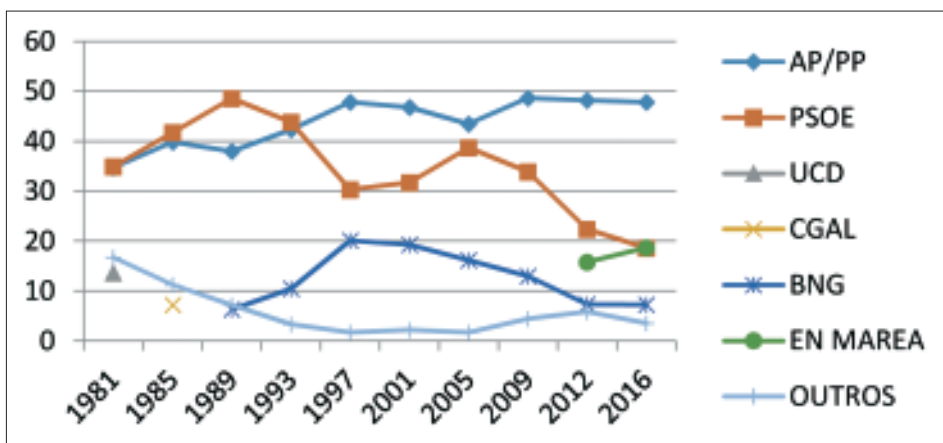
¹ Análise de validez de Betanzos como *middletown* a través dos resultados nas eleccións autonómicas. Aproximación a outras convocatorias electorais. Efectos e mecanismos causais na explicación do comportamento electoral.

Na tese en construción estanse utilizando, entre outros instrumentos estatísticos, o Índice de Correlación de Pearson (en diante, ICP). Póñense en relación as porcentaxes de resultados obtidos na *magic town* cos obtidos no global da provincia da Coruña, en Galicia e, no caso das eleccións ao Congreso de los Diputados e ao Parlamento Europeo, cos obtidos en España.

O ICP é un índice que mide o grao de covarianza entre distintas variables relacionadas linealmente. Os seus valores absolutos oscilan entre o 0 e o 1. Canto máis preto de 1, maior é a correlación e canto máis se achegue ao 0, menor é a correlación. Dentro do que se consideran correlacións altas, púxose a liña vermella nun mínimo do 0,90 coa idea de disipar calquera tipo de dúbidas na demostración do *test de Betanzos*. O índice é de doada interpretación, pero hai que ter en conta que por si soa unha correlación entre dúas variables só significa que comparten información e variabilidade. A orixe da información e da variabilidade excede os recursos exclusivamente matemáticos. É dicir; o porqué desa correlación hai que buscalo neste caso na ciencia política.

Tal e como se anuncia no título da tese, dásele un protagonismo especial ás eleccións autonómicas de Galicia. Por iso, non só se comparan estatisticamente os resultados en Betanzos, cos da provincia da Coruña e os de Galicia, senón que se descende ás mesas electorais para vixiar o seu comportamento dende o comezo ata o día de hoxe. No momento en que Fraga deu a coñecer o traballo sociolóxico, só se celebrara unha convocatoria electoral en Galicia como comunidade autónoma, a do 20 de outubro de 1981, a primeira que conformou como tal a Comunidade Autónoma de Galicia. E, se ben non era baixo o ICP, tampouco era especialmente alto e, en calquera caso, non chegaba ao 0,90.

Nas convocatorias autonómicas posteriores, o ICP de Betanzos vai subindo pouco a pouco en relación a Galicia, pero non será ata o 1997 e, nomeadamente, en 2001 e 2005 cando xa se asenta moi por enriba do 0,90. Con todo, as correlacións máis altas de toda a serie de eleccións autonómicas celebradas en Galicia conséguense a partir de 2009 (0,9933), 2012 (0,9953) e 2016 (0,9977). É dicir; dende 2009 en diante o que vota Betanzos é unha reprodución case exacta -roza a unidade- do que vota Galicia e do que vota a provincia da Coruña. Dito doutro xeito, Betanzos nunca foi tan *magic town* como nos últimos dez anos do século XXI en relación con Galicia e coa circunscrición provincial. E subindo.



Evolución do voto en Betanzos nas eleccións ao Parlamento de Galicia.

As eleccións autonómicas son as que máis netamente se poden correlacionar con Betanzos. Os partidos son os mesmos en Galicia e en Betanzos, non hai coalicións con outras forzas territoriais españolas nin as forzas que non teñen asentamento fóra de Galicia «sofren» o desvío nos índices. Por exemplo, en xuño de 2016 ao propio PP no total estatal estánselle computando os votos do Partido Aragonés (PAR) co que acudiu coligado. Outro exemplo, o BNG nas eleccións xerais dá un desvío grande na correlación co total en España porque apenas ten votos fóra de Galicia.

¿E que pasa con España? Ben, nas eleccións ao Congreso de los Diputados, Betanzos dou sempre ICPs superiores ao 0,90. É este un tipo de elección no que Galicia e a provincia da Coruña rexistraban un comportamento máis en sintonía co de toda España. Por tanto, moi asimilado ao de Betanzos. Non debe esquecerse que Betanzos xurde como *magic town* como espello de España non de Galicia. Dito doutro modo, Betanzos tiña xa nos anos setenta do pasado século un xeito de votar máis en consonancia con España que con Galicia cando se refire ás convocatorias autonómicas. Por iso lle interesaba especialmente a Manuel Fraga, que en aquel momento xogaba na liga política nacional.

Dito isto, e unha vez revisadas e comprobadas estatisticamente tódalas eleccións xerais atópase que -salvo nas convocatorias de 2000 (0,8848) e 2004 (0,9068) en que se rexistra o menor grao de coincidencia con España-, Betanzos móvese comodamente por enriba do 0,90. Eso si; nunca chegara a repetir o ICP das eleccións de xuño de 1977 (0,9622). Nunca, ata agora. Nas eleccións de xuño de 2016, 39 anos máis tarde, alcanzou o 0,9676 de correlación con España, o máis alto da toda a serie de eleccións xerais celebradas en España nos últimos corenta anos. Xa que logo, pódese concluír que tamén no campo nacional Betanzos está sendo máis *magic town* que nunca.

A última convocatoria electoral revisada na tese de doutoramento é a do Parlamento Europeo. Son estas unhas eleccións difíciles de medir por distintos factores -a reacción do electorado ante elas difire moito doutro tipo de convocatorias- como, por exemplo, o feito de que forzas políticas galegas concorren en coalición coas doutros ámbitos xeográficos. En calquera caso, Betanzos ten o mesmo comportamento con respecto de España e vén dando, dende a primeira convocatoria do 1987, un índice superior ao 0,90, tendencia que só se quebrou no 1999 (0,8733). Nas eleccións europeas de 2004 (0,9886) e 2009 (0,9849) dá os ICPs máis altos de toda a serie, mentres que nas de 2014 descende ao 0,9265, correlación practicamente calcada á da convocatoria de 1989. Nestas últimas é onde Podemos rexistra o 8,65% dos votos en Betanzos por un 8,64% dos votos en Galicia e un 8,18% en España. Vese, pois, que tamén -aínda tratándose dunha elección atípica- neste caso Betanzos dá boas correlacións en tempos recentes.

Ou sexa, Betanzos nunca foi tan *magic town* como nos últimos dez anos, en calquera tipo de convocatoria electoral e, especialmente, na autonómica de Galicia. Isto quere dicir que a sociedade betanceira evoluiu no mesmo sentido que a sociedade galega e española. Polo que se refire a Galicia, rexistra a reacción ante un novo candidato na dereita que é Núñez Feijóo, pero tamén rexistra a división do nacionalismo do BNG e a aparición primeiro de AGE e no 2016, de En Marea. No ámbito español, o fraccionamento tanto na esquerda -coa aparición de Podemos- como na dereita -Ciudadanos- tamén se deixa sentir en Betanzos. Incluso é sensible á captación de votos que fai o PACMA, que ultimamente vén sumando os dos afectos e os dos desafectos cos demais partidos, o que ocorre tamén cos sufraxios brancos e nulos.

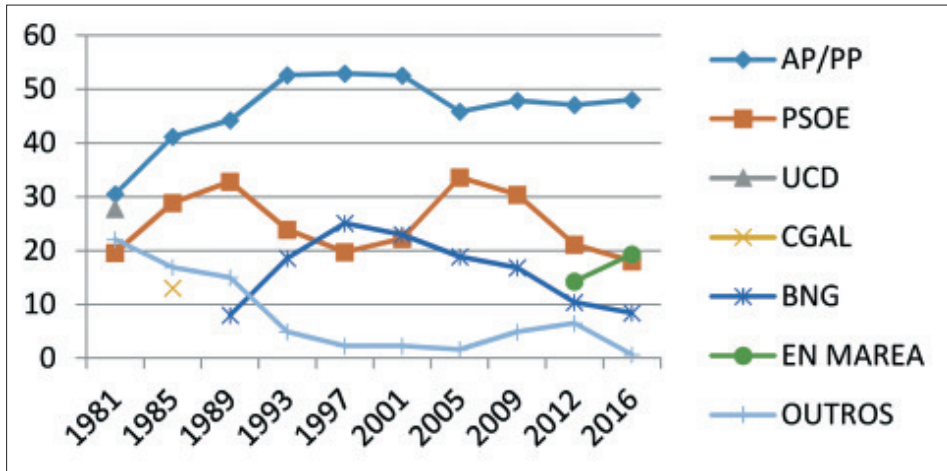
Outra parte do traballo de comprobación da tese de doutoramento foi a realización dunha enquisa cualitativa a través de grupos de discusión que levei a cabo durante dous anos e medio ininterrompidamente. Os *focus group* están especialmente indicados para tempos de moita volatilidade social e política como os que está a vivir España dende 2014. Traballei con catro grupos estables de seis persoas cada un que se foron reunindo periodicamente ao longo deste tempo a partires do 20 de xaneiro de 2015. E a maiores, contei con oito grupos de control, que se reuniron unha soa vez, coincidindo coas citas electorais. Unha xuntanza dun grupo na véspera das eleccións e unha xuntanza doutro grupo pasadas as eleccións correspondentes. Houbo aínda catro grupos máis de control monográficos que puxeron o peche ao traballo de campo e formados só por afíns ideolóxicos: un para o centro-dereita (PP e Ciudadanos), outro para o nacionalismo (BNG, CxG, independentes...), outro para Podemos-Mareas-IU e o cuarto para o PSOE. Con eles pechouse o traballo de terreo o 20 de xuño de 2017.

Foron en total 72 persoas, que vén sendo o 0,65% do electorado de Betanzos, o cal é unha porcentaxe presencial cando menos respectable para unha consulta que ademais é sostida no tempo. As persoas foron seleccionadas de modo aleatorio, estendendo a rede duns participantes a outros, buscando en organizacións culturais e sociais, tentando que fosen unha representación o máis fiel posible do universo dos electores de Betanzos, residentes habituais en tódalas zonas do municipio, dende o casco histórico ata as parroquias rurais, e con variedade de idades a partires dos 18 anos, o mínimo requirido para formar parte do censo electoral. A este respecto dicir que o participante máis novo tiña 19 anos e a máis maior 93 anos, sendo o grupo de 30-54 anos o máis representado coincidindo, por certo, coa pirámide poboacional de Betanzos.

Ou sexa, que o espectro foi amplo. A situación laboral/renda foi moi variada tamén con parados, amas de casa, xubilados ou prexubilados, funcionarios... ao igual que a formación. Si teño que recoñecer que houbo brecha de xénero. En Betanzos hai máis mulleres que homes, pero a proporción de participantes é o dobre de homes que mulleres.

Nas horas e horas gravadas cos testemuños de todos eles -a quen nunca lles agradecerei bastante a colaboración que me prestaron de xeito totalmente desinteresado- e que agora están en proceso de análise, xurdiron os grandes temas que están enriba da mesa: As dúbidas sobre o liderado estatal no PP manifestadas polos seus propios votantes, especialmente polos máis novos, aínda que manteñan unha disciplina xermánica á hora de acudir ás urnas; e o aplauso que lle darían a Feijóo se finalmente fóra o elixido para pilotar o PP nacional, aínda que algúns dos seus vían difícil a elección. Naturalmente, nesta cuestión a opinión de Betanzos non pode representar a doutros correlixionarios de fóra de Galicia por razóns obvias.

As dúas concepcións, moi opostas, que conviven hoxe no PSOE tamén quedaron de manifesto, cunha división bastante clara entre os máis novos e os que viviron o 82. O mesmo que a necesidade que teñen de asentarse os grupos que están á esquerda do PSOE (Podemos, En Marea) para organizar esa forte pulsión de cambio e aprender a xogar coas regras do poder. Respecto do nacionalismo galego, a impresión é nítida: Quedan anos para que volvan a encontrarse despois de tódolos desencontros. Por último, tamén quedou patente que Ciudadanos é un partido etéreo, no sentido de que non ten estrutura nin militantes coñecidos en Betanzos, pero grazas a outras estratexias vai sumando votos, aínda sen implantación. Ten, dende logo, as simpatías dos votantes do PP, en especial as dos máis novos.



Evolución do voto en Galicia nas eleccións galegas.

O caso é que o test de Betanzos demóstrase máis vixente que nunca. E isto ocorre nun momento en que volven rexurdir con forza as *magic town* en Europa. Nos Estados Unidos non decaeron nunca. Tras Munci (Indiana), a primeira *Middletown*, foron xurdindo en distintos estados novas cidades proclamadas como representativas dos USA. Albany, Peoria... e Columbus, no estado de Ohio. Curiosamente, Indiana e Ohio están ubicadas no medio oeste estadounidense e son limítrofes. Dáse a circunstancia de que o estado de Ohio ten tamén a representatividade dos electores dos USA. De feito, dise que ten o mellor historial dos 50 estados no voto polo candidato gañador. Con Trump volveuse cumprir.

O caso de Ohio non é o de Betanzos porque Ohio é un estado, non unha cidade, e a súa serie de coincidencias céntrase no candidato. O que gaña en Ohio gaña a presidencia dos Estados Unidos. Pero Ohio ten unha cidade que si se asemella ao caso de Betanzos. É Columbus, cunha demografía que reflicte os números nacionais. É a cidade máis grande, capital do estado e unha das máis poboadas dos Estados Unidos. De feito, no aspecto comercial é unha das cidades consideradas *area market*; é dicir, considerada ideal para medir a viabilidade dun produto ou dun negocio antes de ser lanzado a escala nacional.

En Columbus probouse, por exemplo, o grao de aceptación de restaurantes como o McRib McDonalds, o Wendy e o Panera Bread mediante prototipos dos mesmos que funcionaron unha tempada na cidade antes de dar o salto á implantación en todo o país.

Hai que insistir, en Betanzos non se debería perder de vista esta aplicación.

Polo que respecta a ámbitos xeográficos máis cercanos, no continente europeo, pódense citar dous casos que retornaron á actualidade moi recentemente, en convocatorias electorais de 2017. Son os casos de Donzy en Francia e de Hassloch en Alemaña.

No primeiro caso, trátase dun pobo de 1.700 habitantes situado na Borgoña francesa que vén rexistrando índices altamente coincidentes co resultado da elección á presidencia da República dende 1981. E non só co resultado senón tamén coa proporción de votos que recibe cada candidato. É así que en cada véspera electoral os medios de comunicación e as empresas demoscópicas alteran a tranquila vida deste pequeno pobo adicado

fundamentalmente á produción do foie grass, tentando precisar o máis posible o resultado final da elección. A convocatoria 2017 tivo lugar en primeira volta o 23 de abril e en segunda volta, o domingo 7 de maio.

As primeiras enquisas realizadas en Donzy apuntaban a un importante voto oculto para a ultradereitista Marine LePen e unha porcentaxe moi similar de voto para Macron e Fillon, inclinándose as preferencias por este último. Isto polo que respecta á primeira volta. Na segunda, Macron e LePen víronse as caras co resultado xa coñecido. Forte abstención, e récord de votos brancos e nulos mantiveron a incógnita ate o final.

Polo que se refire a Alemaña, as eleccións de setembro de 2017 volveron traer á actualidade a cidade de Hassloch, un land de Renania-Palatinado da que din que é unha sorte de sociedade xermana en miniatura. Neste caso, estase a falar dunha urbe duns 20.000 habitantes que ten «profesionalizado» dende hai tempo a calidade de ser unha *area market*; ou sexa, os lanzamentos comerciais sexan do tipo que sexan próbanse antes en Hassloch e despois, unha vez vistos os resultados, valórase a posibilidade de seguir ou non no resto do país.

Como se pode apreciar, hai distintos tamaños dentro das magic towns -Betanzos estaría no medio de Donzy e Hassloch-, pero en calquera caso son censos moi manexables dende o punto de vista demoscópico. Columbus escaparía a esta apreciación, pero debe terse en conta que nese caso os estudos oriéntanse en función das distintas áreas da cidade ata sumar un global, que sería a inmensidade dos Estados Unidos de América.

Do que se trata é de lograr unha boa mostra para lograr a perfecta sinécdoque (a parte polo todo). Por exemplo, en Betanzos hai mesas electorais que veñen dando índices de correlación máis altos que outras. Quere dicirse que nos electores que viven no ámbito físico que conforma o censo correspondente a esas mesas hai un máis elevado nivel de representación. Tamén pode ser que unhas mesas representen mellor que outras os resultados de un partido político concreto.

Outro modo de buscar unha mostra que sirva para medir as preferencias da poboación son os estereotipos de votantes. Nunha cidade -sexa esta *middle* ou non- conviven distintos tipos de persoas en canto a renda económica, formación, crenzas, opinións... que poden converterse na imaxe de determinados colectivos a raíz dunha situación social, económica ou política dada. E aí xorde o estereotipo, unha imaxe estruturada e aceptada pola maioría das persoas como representativa desa situación. Ao estereotipo presúmense xeitos de pensar e de actuar que os fan máis ou menos predicibles.

Nos países anglosaxóns teñen localizados numerosos estereotipos de votantes que axudaron moito no seu momento a interpretar unha determinada conducta electoral.

Por empezar onde todo isto naceu, nos Estados Unidos fixeron especial fortuna nos anos 80 do pasado século os denominados *demócratas de Reagan*, localizados especialmente no condado de Macomb, en Michigan, ao norte de Detroit. Tiveron unha especial relevancia nas eleccións presidenciais estadounidenses de 1980 e 1984 nas que o republicano Ronald Reagan tivo unha sonada vitoria. Incluso se di que George W. Bush logrou en boa parte o seu triunfo de 1988 grazas a estes antigos demócratas que decidiron pasarse aos republicanos.

Un estudio clásico sobre este estereotipo de votante é o de Stan Greenberg, que realizou numerosas sondaxes cos *demócratas de Reagan* como obxectivo. Greenberg defíneos como votantes brancos, de clase obreira, sindicalizados, sen educación universitaria, con ambición económica, conservadores e que traballaban como operarios

en fábricas de automoción en Macomb. O condado, considerado un bastión do Partido Demócrata, votou a favor de John F. Kennedy nas eleccións presidenciais de 1960 cun avultado 63%, pero no 1984 votou a favor de Ronald Reagan nunha porcentaxe moi similar á anterior, un 66% dos electores.

Tradicionalmente votaban demócrata, pero nos primeiros anos 80 produciuse unha viraxe radical. Greenberg interpretou que estes votantes deixaron de ver aos demócratas como os mellores defensores da clase tradicional traballadora para volveuse os adalides dos pobres das grandes cidades, inmigrantes, afroamericanos e outros grupos desfavorecidos, en calquera caso minoritarios fronte aos poderosos traballadores da automoción de Detroit. ¿Que foi o que causou que os republicanos fidelizaran a este votante? En primeiro lugar, unha bonanza económica e a actitude en materia de seguridade nacional e de loita contra a delincuencia.

Paralelamente no tempo, xurdía en Gran Bretaña o *home de Essex*, un estereotipo practicamente calcado do anterior, localizado no sur de Inglaterra, que tradicionalmente votaba ao Partido Laborista, pero que en 1979 virou cara Margaret Thatcher. Neste caso, os analistas puxeron o ollo nunha lei que permitía comprar aos arrendadores de vivendas públicas despois duns anos de residir nelas. Isto converteunos en pequenos propietarios, sobre todo nas localidades de Basildon e Harlow entre outros lugares de Essex. Dalgunha maneira ingresaran na clase media e entenderon que os postulados laboristas xa non ían con eles.

En concreto, o *Essex man* tivo contrapartida na década dos 90 cando os laboristas se deron conta de que había que cambiar o paso se non querían que Thatcher seguira gañando as eleccións. A inflexión veu da man dun xove político que acuñou o que se chamou Novo laborismo. Era Tony Blair. Segundo el mesmo referiu en distintas intervencións públicas, mentres facía campaña en Sedgefield falou cun antigo votante laborista que se pasara aos *tories*, e este explicoulle que cambiara de bando porque así conseguira máis cousas na vida. A anécdota é que ese home estaba lavando o seu coche, un Ford Sierra, cando foi abordado por Blair.

Os estrategos electorais dos laboristas non desaproveitaron este feito e, tras analizar os datos sociais de que dispuñan, chegaron á conclusión de que se querían gañar as eleccións tiñan un obxectivo: o *home Mondeo*. Este modelo de coche da marca Ford foi o que substituíu ao Sierra e detectaron que entre os que o mercaban estaba un rico caladoiro de votos laboristas. Acertaron de pleno. No 1997 Blair gañou as eleccións.

Outros estereotipos británicos coñecidos que foron obxecto de estudo polos politólogos son a *Worcester woman* e o *Motorway man*. A *muller de Worcester* refírese ás mulleres desta cidade británica -unha circunscrición marxinal considerada *magic town*- ás que retratan como profesionais, interesadas na calidade de vida, consumistas e que viran o seu voto en función das mensaxes que van recibindo dos partidos políticos. Votante *torie*, nos 90 pasouse aos laboristas e probablemente hoxe xa cambiou o seu voto e non só unha vez. O *Motorway man*, refírese a votantes homes, novos, sen fillos, profesionais ambiciosos que residen nunha urbanización das aforas dunha cidade que cumpren o requisito de ter unha autoestrada pola que viaxan a diario para ir traballar. Dominan as redes sociais, mercan moito *on line* e varían moito o seu voto en función das mensaxes que reciben, pero consideran a súa decisión moi importante á hora de decidir o goberno.

Estes son algún dos estereotipos de votante máis coñecidos, pero hai moitos máis. En Canadá tivera moita repercusión a *ice hockey mum*, que tiña como denominador común o ser mulleres, nais de fillos aos que levaban a xogar ao hockey sobre xeo. Este modelo

repercutiu en Estados Unidos a través da *soccer mum*, a mamá do fútbol, cunhas características moi parecidas ao anterior... Sería prolixo seguir citando os modelos de votante que circularon e circulan polo mundo, sobre todo porque a sociedade é cambiante en función das situacións ás que se enfrenta. De aí que continuamente se detecten novos estereotipos que van substituíndo aos que van quedando obsoletos.

Ao fío do anterior, xorde a cuestión: ¿Sería posible obter un estereotipo de votante na *magic town* de Betanzos?

Precisaríase dunha investigación máis ampla, pero non soa desacertado formular un par de modelos, masculino e feminino, nos que resida unha porcentaxe alta da clave do calco electoral que ano a ano se dá respecto a España e, sobre todo, respecto a Galicia.

Por iniciar o camiño por unha senda máis ou menos segura, pódese recorrer á teoría do votante mediano. Segundo ela, as decisións dos cidadáns á hora de votar divídense en dous grupos, a esquerda e a dereita -aínda que agora está callando a outra fórmula de *os de arriba* e *os de abaixo* con variacións na ubicación das liñas divisorias. En principio, cada grupo votará aos seus, pero sempre quedan bolsas de electores que non teñen decidido de todo o seu voto porque pode que vexan cousas que lles agradan en partidos de distinta orientación. Por esta razón, varían o seu voto de uns a outros partidos dependendo da circunstancia.

A esquerda intentará entrar no viveiro de votos da dereita e a dereita tratará de facer o propio. Como non é factible asumir os postulados netamente clasistas, ambos partidos tentarán desprazarse cara ás zonas tibias ideoloxicamente falando. Graficamente, esas zonas tibias sitúanse no centro (na mediana), de aí a denominación de votante mediano. A grande conquista nas contendas electorais son sempre os electores do centro. Por iso procuran satisfacer a demanda que estes teñan respecto de bens e servizos. E está claro que en Betanzos están amplamente representados estes votantes medianos.

Para iniciar o bosquejo do estereotipo, haberá que botar man dos datos máis recentes que fornece o Instituto Galego de Estatística sobre Betanzos. Son os de 2017. O IGE dinos que Betanzos ten 12.941 habitantes, dos que 6.136 son homes e 6.805 mulleres. Por grupos de idades, o intervalo 16-64 anos é o máis nutrido con 8.148 persoas (62,96%), que son as que están en idade de traballar. Logo van os xubilados, persoas de 65 ou máis anos, 3.092 persoas, que representan o 23,89 % e finalmente 1.701 habitantes (o 13,15%) son os que compoñen a infancia e adolescencia betanceira.

Dentro deste padrón poboacional de Betanzos, teñen cabida 460 estranxeiros, que andan case á par entre mulleres e homes. Dáse tamén o que chaman un movemento natural da poboación, que de acordo cos datos do IGE é discreto e está bastante compensado entre os que van a establecerse a outro lugar da provincia e os que veñen a Betanzos, entre os que saen para distintas provincias ou comunidades autónomas e os que voltan delas. Si que chama un pouco máis a atención a diferenza entre os que saíron ao estranxeiro -neste caso son datos de 2016- e os que viñeron a establecerse a Betanzos dende o exterior. Estes últimos son case o dobre.

Ten Betanzos, logo -a teor destes datos oficiais referidos ao 2017-, un corpus electoral en torno ao 85%, se se ten en conta que nestas porcentaxes hai un desfase de dous anos respecto a idade en que se pode exercer o dereito ao voto (18).

A idade media dunha persoa betanceira anda nos 46 anos, que é de 44 anos nos homes e 46 nas mulleres, o cal quere dicir que non hai unha poboación especialmente avellentada, pese a que ano tras ano os saldos vexetativos dan saldo en negativo.

O dato de 2016 di que as mulleres betanceiras teñen unha media de un fillo e téñeno a unha idade media de 32 anos. De acordo coa taxa bruta de nupcialidade (3,67) os betanceiros casan moi pouco e os que deciden casar non o fan antes dos 35 anos os homes, mentres que as mulleres esperan case a cumprir os 32 para pasar polo altar.

Daquel 62,96% de persoas en idade de traballar, un 10,77% están en paro, máis mulleres que homes e a inmensa maior parte en idades superiores aos 25 anos. Pero, de acordo cos datos de marzo deste mesmo 2018, nas afiliacións en alta laboral hai máis mulleres que homes. O sector servizos leva a peor parte -porque é o máis nutrido- no reparto do paro, seguido pola construción e a industria.

Tendo en conta o número de contratos iniciais rexistrados en 2017 (4.327), a temporalidade no emprego é moi alta se se cruza este dato co do paro total rexistrado no mesmo ano (878 persoas). E se se ten en conta o número de empresas, as que máis abundan son as que teñen condición xurídica de persoas físicas, do sector servizos tal e como se indicou, e con un ou dous asalariados como moito.

Con todo isto, o prototipo medio de *Betanzos woman* e *Betanzos man* pódese retratar -coma homenaxe aos patróns betanceiros- en María e Roque. María ten 46 anos, traballa no sector servizos, probablemente con algún período de paro, e nesta altura tamén é posible que volvera á actividade cun contrato temporal. Ten un fillo de 14 anos, cursando a ESO. Non está casada. A súa parella, Roque, ten 44 anos e tamén traballa no sector servizos. Seguramente é autónomo.

Con estes poucos datos pódese deducir que as preocupacións de María e Roque céntranse na economía e no aspecto laboral porque probablemente sufriran o zarpazo da crise e María estea experimentando o que é a temporalidade na contratación, despois dunha temporada no paro, ou ben unha baixada e/ou un abaratamento do servizo que presta Roque como autónomo. Tamén será obxecto da súa preocupación a educación do seu fillo adolescente e o porvir que lle agarda.

Se se atende aos ámbitos físicos en que se produce a máis alta coincidencia entre os votantes de Betanzos e os do global de Galicia, haberá que facer residir a María e Roque no ámbito das mesas electorais 12A e 12B (Antigas Escolas García Naveira) entre Cal das Barras e a Praza Pepito Arriola incluíndo O Rollo, Avda. Jesús García Naveira, Castelao, Úrsula Menéndez de Texeda... etc. Aínda que en realidade poderían residir en calquera lugar de Betanzos agás, quizais, Xan Rozo que tradicionalmente marca a excepción da regra votando sempre ao revés dos resultados reais. Aínda que sería máis correcto falar en pasado porque nas últimas eleccións autonómicas de 2016, Xan Rozo incorporouse xa á tónica restante e púxose no 0,91 ICP. De todas maneiras, segue a ser o máis baixo de tódalas mesas.

Outras características que se lle poderían apoñer a María e Roque é que son betanceiros de toda a vida e pertencen á clase media. Por iso vén ben facelos residir no centro urbano -non histórico- da cidade onde habita a chamada clase media-media formada por comerciantes e propietarios do sector servizos. Hai moitas parellas novas e de mediana idade, coma María e Roque, con fillos que se ven polos abundantes establecementos de hostalería. Non hai ningún instituto nin centro de saúde, e o equipamento social está composto fundamentalmente pola Casa da Xuventude, mesa 05 con altos ICPs respecto dos resultados nas eleccións de Galicia.

O grupo maioritario de poboación en Betanzos está comprendido entre os 30 e os 54 anos e o segundo grupo que máis abunda repártese entre os 25 e os 29 anos, e entre os 54

e os 64 anos. Esta mesma análise aplicada á poboación da sección censual 12, e tamén á 05 (Casa da Xuventude), difire algo da xeral de Betanzos. Así, o grupo poboacional máis numeroso está entre os 30 e os 54 anos e en segundo lugar está o dos habitantes comprendidos entre os 20 e os 29 anos. É dicir; no Padrón correspondente ás mesas 12A e 12B abundan máis os mozos que os xubilados. Ademais, estes mesmos grupos de idade son votantes que exercen o seu dereito a voto nas mesas mencionadas. Se se realiza un cruzamento entre os datos xerais do municipio e estas seccións, obtense que, en máis ou en menos, a cuarta parte dos habitantes de Betanzos entre os 15 e os 24 anos, e entre os 35 e os 49 anos atópase nas seccións 12 e 05.

Pódese concluír que estas seccións censuais teñen un forte compoñente de xuventude e que, realmente, representan ao cidadán medio dende que roza a maioría de idade ata que empeza a pensar na xubilación. É dicir; a vida útil en canto á maioría das decisións importantes que se toman na vida dunha persoa: Os estudos, o traballo, os fillos, a xubilación, o paro, o patrimonio...

Por tanto, son tamén grupos de poboación aos que afectan moito as políticas que se adopten tanto económicas como sociais e, por tanto, máis proclives a tomar decisións respecto aos gobernantes que deciden.

Como se di máis arriba este é un bosquexo apurado. Realmente, dar co estereotipo de votante en Betanzos sería un labor bastante máis arduo. En calquera caso, as iniciativas políticas que se terían que dar para captar o voto de tódalas Marías e Roques da *magic town*, está claro que teñen que ver coa economía e o traballo e, posiblemente, tamén con outras cuestións que afectan á vida social como a educación dos fillos, a sanidade e tamén a carestía da vida en xeral.

E tamén a cesta da compra en particular. Probablemente, coa crise cambiaron os hábitos comerciais igual que se detectara no seu día no estereotipo *Maidstone mum*, unha mamá británica residente no Middle England que deixou de facer a compra nos establecementos de Tesco e Morrisons para comprar nos supermercados de desconto Lidl e Aldi. En concreto Lidl pasou a facer agresivas ofertas con descontos para ampliar o número de supermercados en Inglaterra. E dese xeito, as mamás de Maidstone pasaron a ser obxectivo dos estrategos comerciais. ¿Alguén detectou o cambio de usos comerciais en Betanzos?

Respecto á súa ideoloxía, podemos situar a María e Roque na mediana do gráfico e, probablemente, non teñen un voto fixo e permanente senón que o varíen en función da situación. É máis; é posible que voten distinto dependendo do tipo de elección. Por exemplo, nas municipais a un partido e nas autonómicas ou xerais a outro.

Pero ¿a quen votan María e Roque? Pódese xogar cun par de informacións.

A primeira é a que se refire a algunhas análises publicadas tomando como base as enquisas do CIS das que se podían extraer conclusións sobre as características dos votantes de cada un dos catro partidos con maior representación en España. Segundo o CIS, o PP e o PSOE mostran un electorado avellentado. Os dous partidos tradicionais teñen máis simpatías entre persoas maiores de 54 anos. Ciudadanos e Podemos conseguen mellores resultados entre xente máis nova. Podemos ten particularmente bos resultados entre os menores de 34 anos.

Esas diferencias por idades contribúen a explicar que PP e PSOE sexan os preferidos por persoas con menos estudos. Podemos e Ciudadanos, en cambio, son os partidos con máis simpatizantes entre as persoas con estudos superiores.

O tamaño do hábitat tamén xoga un papel clave: PP e PSOE teñen unha vantaxe clara nos pobos pero nas grandes cidades compiten en igualdade con Podemos e Ciudadanos.

As diferencias entre homes e mulleres son notables. O PSOE é o único partido con máis mulleres que homes entre os seus simpatizantes. O PP achégase á paridade. Non sucede o mesmo con Podemos e Ciudadanos, que teñen electorados masculinizados. Por cada 10 simpatizantes homes, Podemos ten só oito mulleres e Ciudadanos sete escasos.

En canto a clase social, cada partido ten un perfil diferente. O PSOE destácase como un partido de clase obreira e perde apoios de clases medias-altas e altas. O PP e Podemos teñen un perfil máis transversal, con apoios similares entre obreiros, asalariados e clases medias/altas. A diferenza entre un e outro é que o PP ten o apoio das vellas clases medias, que inclúen a autónomos e donos de pequenos negocios. Ciudadanos ten tamén apoios entre todos os grupos sociais, pero é moito máis popular entre as clases medias-altas e altas.

Por situación laboral, o PP ten a simpatía de moitos empresarios e executivos, pero entre os empresarios tamén hai moitos partidarios de Ciudadanos, do PSOE e de Podemos. En xeral, os pequenos empresarios prefiren ao PSOE antes co PP.

Ciudadanos ten éxito entre asalariados e cadros intermedios, pero Podemos tamén o ten. O PSOE é ao mesmo tempo o preferido polos obreiros cualificados e non cualificados. Tamén Podemos pode dicir practicamente o mesmo. Incluso o PP logra un 14% de simpatizantes nesas categorías.

Por resumir, a todo o xa dito sumaríase que non parece haber grandes diferencias por clases sociais, aínda que hai máis partidarios de Podemos entre as clases altas e media-altas, e relativamente poucos nas vellas clases medias, ás que adoitan pertencer os autónomos. Podemos é máis popular entre os traballadores por conta allea, obreiros cualificados e traballadores administrativos e de servizos. E, por suposto, entre os estudantes. Os parados están tamén maioritariamente con Podemos, pero seguido moi de preto polo PSOE, que capta á maioría dos votantes con estudos primarios.

Comerciantes, empresarios e executivos prefiren PP, ao igual que os obreiros sen cualificación. Traballadores domésticos (non remunerado), agricultores e xubilados tamén optan polo PP ao igual que os que se declaran católicos. E a Ciudadanos vai a chamada nova clase media, con estudos superiores.

En base a esta radiografía resumida dos grandes partidos de ámbito estatal, por idade María e Roque serían votantes de Ciudadanos, pero polo tamaño de Betanzos estarían máis ben na órbita do PP e do PSOE. En particular, María como muller sería votante en algún momento do PSOE, mentres que Roque podería ser de Ciudadanos ou Podemos.

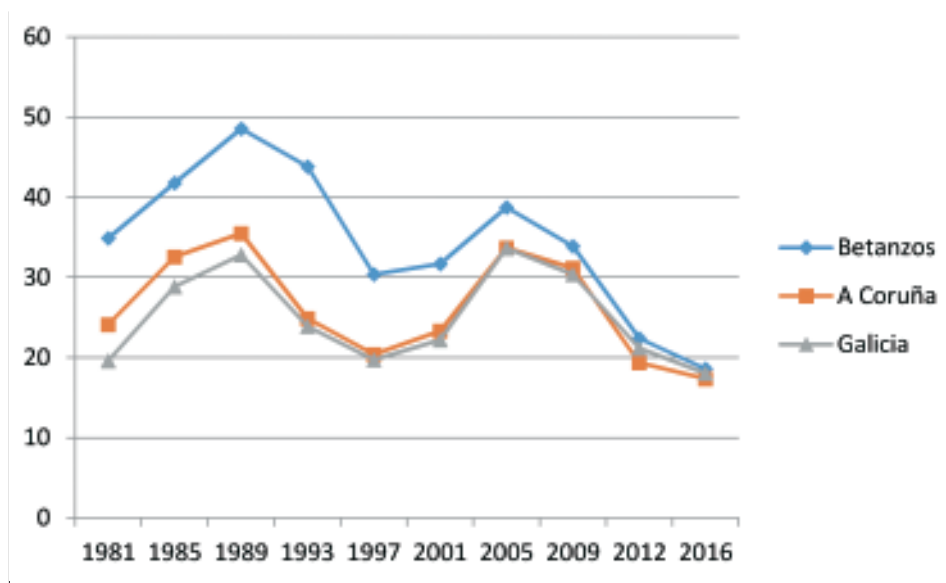
Roque, ao ser autónomo ou pequeno empresario, podería moverse entre o PP e o PSOE, mentres que María á que supoñemos que pasou polo desemprego puido votar nalgún momento a Podemos, sobre todo sendo do sector servizos, ou ao PSOE.

Como se pode ver, calquera opción podería conxugarse, aínda que se percibe unha tendencia máis clara ao PSOE/Podemos por parte de María mentres que Roque situaríase máis cara o PP/Ciudadanos. Todo isto quedaría modulado se María ou Roque fosen de ideas nacionalistas porque o CIS non radiografou aos partidos non estatais.

A segunda información deriva dos traballos realizados na tese de doutoramento sobre Betanzos como *magic town* e refírese ás mesas electorais onde o voto a un determinado partido se aproximou máis á realidade, a onde cada partido recolle o mellor resultado e tamén a onde recolle o peor.

Con estes datos, lograríase ver o ámbito xeográfico onde poden ser localizados non os *Betanzos woman* ou os *Betanzos man* en xeral, senón os María e Roque particulares da cada formación política, aos que terían que escoitar moi ben para construír a mensaxe ideal, igual que fixo Tony Blair co home que estaba lavando o seu Ford Sierra.

De acordo a como votou Betanzos nas últimas eleccións celebradas o 25 de setembro de 2016 ao Parlamento galego -que é a elección máis próxima no tempo-, as porcentaxes de voto de cada partido son practicamente calcadas ás rexistradas en Galicia. De feito, nos gráficos que se achegan pódese comprobar como, sobre todo nos últimos anos, «písanse» as liñas que representan a Galicia, A Coruña provincia e Betanzos. E tendo en conta un factor, que as porcentaxes que se detallan exclúen o voto CERA dos residentes-ausentes. É dicir; son Betanzos neto.

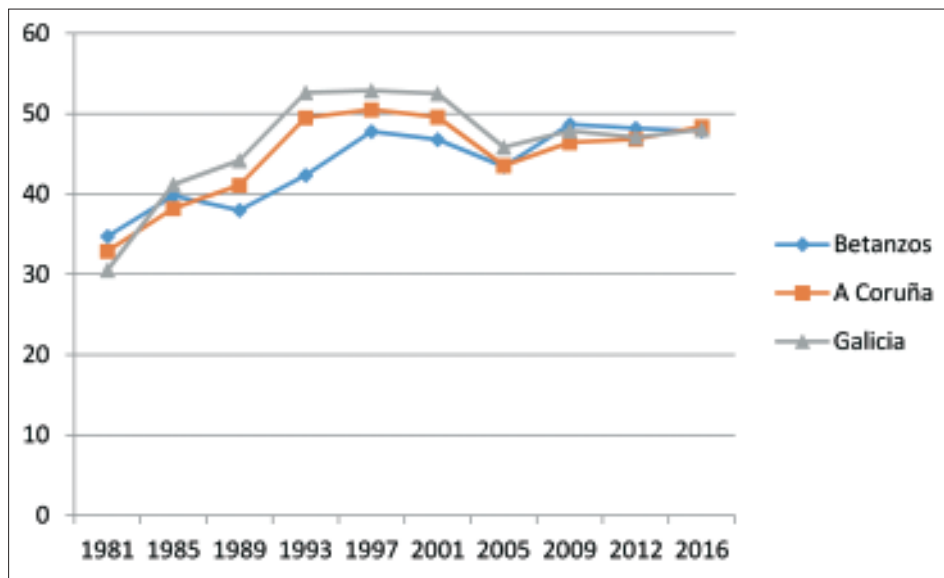


Evolución do PSOE nas eleccións ao Parlamento de Galicia.

Sendo así, se o PSOE obtivo en Galicia o 18,06% dos votos, en Betanzos rexistrou o 18,77%. O 48,014% do PP a nivel galego correspondeulle un 48,25% en Betanzos e o 3,41% de Ciudadanos en toda a comunidade autónoma traducíuse nun 3,20% na magic town. Un pouco máis de diferenza houbo entre En Marea -ao que se pode asimilar Podemos a estes efectos- con un 19,28% en Galicia por un 18,84%. E o 8,44% do BNG en Galicia converteuse nun 7,32% en Betanzos.

Polo que se refire ao PSOE, no ámbito da mesa 1A (Praza Constitución e o seu entorno) foi onde se conseguiu a porcentaxe máis aproximada a Galicia cun 18,29% dos votos. Pero -por seguir con ese ensaio de radiografía- quizás interese saber onde se vota máis ao PSOE en Betanzos. É na mesa 10D (32,00%) que rompe tódolos teitos. Por contra, onde ten a súa porcentaxe máis baixa é na mesa 8A.

Polo que se refire ao PP, o resultado máis acorde co resto de Galicia dáse na mesa 7B (Tiobre, Betanzos O Vello...) con un 47,93%. Os máis afíns localízanse no ámbito da mesa 8A con un 60,90% e colleita o seu menor apoio na 10B (34,11%).



Evolución do PP nas eleccións ao Parlamento de Galicia.

En Marea logra a maior cercanía ao voto galego nas mesas 8A (Brabío, Loureiros...) cun 19,23% e 10D (Requián, Xan Rozo...) cun 19,33%. O seu mellor rexistro lógrao na mesa 10B (22,85%) e o peor na 1A (12,20%). Ciudadanos ten porcentaxes moi baixas en Galicia e en Betanzos. A mesa que máis se semellou ó total galego é a 5B (Alcalde Beccaría, Alexandre Bóveda...) con un 3,46%, o apoio máis alto está na 10B (6,95%) e o menor na 10A (0,00%).

Polo que respecta ao BNG –que non aparece na primeira información porque só se tiveron en conta os principais partidos estatais, a mesa que máis se aproximou ao resultado galego foi a 7A (Rúa Mandeo, Saavedra Meneses...) cun 8,47% dos votos. O mellor resultado para o Bloque en Betanzos rexistrouse na mesa 1B (9,98%) e o máis baixo na 1A cun 3,25%.

Así, conclúese que na mesa 10B é onde teñen mellores resultados os partidos emerxentes -xa emerxidos- Podemos e Ciudadanos. Por contra, é onde dá o PP o seu resultado máis baixo. E onde o PP dá o resultado máis alto correspóndese co máis baixo do PSOE. Polo que se refire ás mesas 1A e 10A reflicten moi altas porcentaxes para o PP e o máis baixo para o BNG e no caso da mesa 10D (Xan Rozo) é a excepción da regra no paralelismo de Betanzos cos resultados reais.

Máis ou menos con este mapa, poderíase deducir nun trazo apurado onde os James Stewart actuais das empresas demoscópicas poderían localizar a María (*Betanzos woman*) e a Roque (*Betanzos man*) de cada partido para os efectos de lanza-la súa mensaxe nas vindeiras contendas electorais.

Así están as cousas trinta e cinco anos despois de que Fraga anunciase o test de Betanzos diante dunha queimada madrileña.