

Contributo para unha análise espacial do castro de Chandebrito

LOIS LADRA*
XULIA VIDAL IBÁÑEZ*

Sumario

Neste traballo realizamos unha primeira abordaxe da análise espacial do castro de Chandebrito, atendendo a diferentes propostas metodolóxicas que permiten inferir numerosas hipóteses sobre diversos aspectos que poderían caracterizar, en principio, bastantes elementos definitorios deste poboado fortificado en altura: encadramento arqueolóxico, perfís topográficos, territorios teóricos de explotación económica, capacidade agrícola dos solos, potencialidade xeolóxica...

Abstract

This paper presents the spatial analysis of an ancient hillfort located in Chandebrito (Nigrán, Pontevedra, Galice). Based on different methodological parameters, we infer a range of hypotheses regarding different aspects of this fortified settlement. Some of the issues discussed include the location and archaeological setting, topographic profiles, access to water and to economic resources, agricultural potential of the soils and geological issues.

INTRODUCCIÓN

Ao longo do verán de 2008 levouse a cabo unha modesta escavación arqueolóxica no Monte do Castro, localizado na freguesia de San Xosé de Chandebrito (Nigrán, Pontevedra). A devandita intervención, promovida pola Comunidade de Montes Veciñais en Man Comun de Chandebrito no marco dun ambicioso proxecto de recuperación patrimonial, consistiu basicamente na realización de dúas sondaxes arqueolóxicas, unha en cada terraza do castro, baixo a dirección e supervisión técnica dos asinantes. Con este pequeno estudo preliminar encetamos unha serie de traballos que irán dando a coñecer progresivamente os principais resultados da mentada intervención.

Nesta ocasión pretendemos levar a cabo unha análise espacial do castro de Chandebrito, tentando apurar na medida das nosas posibilidades a información que podemos obter derivada do estudo das relacións que o dito poboado estableceu co medio físico correspondente á súa contorna máis inmediata, a portela natural que comunica os vales Fragoso e Miñor. Trátase de aplicar ao castro de Chandebrito unha serie de ferramentas e metodoloxías analíticas específicas que poidan vir a ofrecer hipóteses de traballo susceptíbeis de seren contrastadas cos resultados obtidos na devandita actuación arqueolóxica.

OS ESTUDOS DE ARQUEOLOXIA ESPACIAL E OS CASTROS GALAICOS

A tradición académica anglosaxona é unha das máis veteranas e consolidadas no que se refere aos estudos de arqueoloxía espacial (cfr., entre outros moitos, Hodder e Orton, 1976). Porén, en Galiza este tipo de análises non serán postos en práctica de xeito cotián

* *Lúnula – Patrimonio Cultural e Arqueoloxía*. E-mail: lunulapatrimonio@gmail.com

até a década dos oitenta do pasado século, que será tamén a que vexa aplicados en grande medida este tipo de planteamentos teórico-metodolóxicos.

Os estudos de arqueoloxía espacial aplicados aos castros galaico-portugueses supuxeron a posta en práctica de unha serie de metodoloxías analíticas, maioritariamente tomadas da Xeografía, que procuraban definir con maior precisión e rigor a relación existente entre os poboados e o medio físico no que se implantan, atendendo a uns parámetros que dependen da análise de certas variábeis predefinidas.

Ao longo da década dos oitenta desenvolvéronse na Universidade de Santiago de Compostela diversos traballos académicos pioneiros no noso país, que tiveron como principal finalidade o estudo e a análise espacial dos castros de diferentes rexións galegas. Os principais parámetros sometidos a análise nestes estudos foron os de repartición altimétrica dos poboados (relación castros-altitudes), relación castros-pendientes ou castros-rexións topográficas e outras eventuais interaccións como as relacións castros-redes hidrográficas, castros-terras de cultivo e castros-recursos mineiros, para alén do estudo da intervisibilidade entre os asentamentos fortificados. Se cadra os exemplos mais representativos desta liña de investigación foron os traballos de Xúlio Carballo (1986 e 2001), Xerardo Agrafoxo (1989) e Manuel Xusto (1993). Porén, non tardarían demasiado tempo en producirse as primeiras críticas vencelladas coa aplicación das análises espaciais ao poboamento castrexo, sinalando, entre outras eivas, o seu excesivo «actualismo» e «atemporalidade», ao comparar elementos tomados de realidades históricas e cronolóxicas diferentes que impedirían xa que logo obter uns resultados plenamente veraces.

Como consecuencia directa do que acabamos de indicar, levaranse a cabo diversos ensaios con novas metodoloxías analíticas que verán a súa culminación mais explícita na publicación da tese de doutoramento de César Parcero Oubiña, na que se estuda a construción da paisaxe social na Idade do Ferro do Noroeste Ibérico desde a perspectiva teórica da denominada Arqueoloxía da Paisaxe (Parcero, 2002). Un dos feitos que mais nos interesa destacar agora é que as reflexións teóricas e metodolóxicas de César Parcero permitíronlle desenvolver unha análise espacial centrada nunha escala de traballo mais pormenorizada, «*examinando ya no conjuntos de yacimientos en un paisaje comarcal, sino poblados individuales en un contexto local*» (Parcero, 2002: 59). Para alén disto, os avances técnicos e metodolóxicos na investigación facilitaron a introdución dunha nova serie de ferramentas e aplicacións como poden ser os SIX (*Sistemas de Información Xeográfica*) ou os MDT (*Modelos Dixitais do Terreno*), xunto a novos conceptos como o de rugosidade/fricción, equivalente á resistencia ao desprazamento humano que ofrece a contorna física á volta dun poboado (Parcero, 2002: 59-70).

Alén Miño poderíamos destacar algún que outro meritorio traballo, como a análise espacial específica do castro vimaranense de Sabroso, claro exemplo das potencialidades e posibilidades que ofrece este tipo de estudos (Loureiro, 1999).

No traballo que agora presentamos, a análise espacial céntrase especificamente no castro de Chandebrito. Con esta pequena contribución pretendemos caracterizar unha serie de eventuais relacións establecidas entre o mentado poboado e o medio físico no que se implanta. Estas relacións vertébranse principalmente no estudo de diversos aspectos de especial significación económica ou estratéxica, que poderían ser relativamente obxectivados coa análise da potencialidade agraria dos solos inmediatos ao castro, das condicións de acceso desde este aos diferentes recursos que lle ofrece a súa contorna ou da visibilidade desde o mesmo, como mais adiante teremos a oportunidade de comprobar.

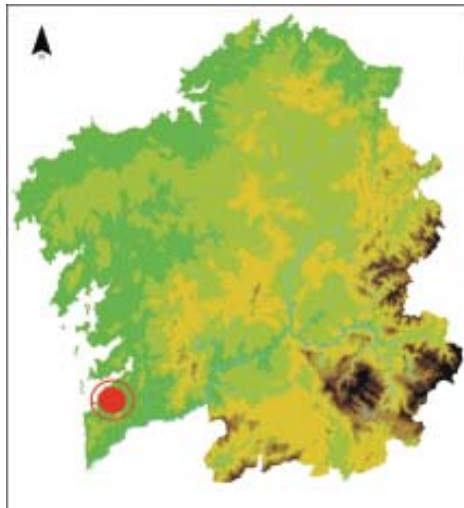
O CASTRO DE CHANDEBRITO: ANÁLISE ESPACIAL

O castro de Chandebrito, tamén coñecido como *O Castro* ou *O Crasto*, localízase xenericamente no Sudoeste de Galiza e mais concretamente nas Rias Baixas, onde se destaca como un referente topográfico e visual na portela natural que comunica os vales Fragoso e Miñor. Este poboado fortificado en altura implántase sobre un singular outeiro denominado *Monte do Castro*, o cal lle confere unha singularidade paisaxística de carácter marcadamente esgrevia. A súa situación xeográfica presenta un grande interese, pois o enclave interior que ocupa amosa unha orientación visual claramente costeira, xa que desde o seu cume (359 m.s.n.m.) domínase grande parte da Ria de Vigo. O castro pertence á freguesía nigranesa de San Xosé e as súas coordenadas UTM son X 520.380 e Y 4.668.345. Desde novembro de 1987 figura recollido no *Catálogo de Bens Culturais* das normas subsidiarias municipais de Nigrán e actualmente o poboado atópase catalogado pola Xunta de Galiza como xacemento arqueolóxico baixo a clave administrativa GA 36035075.

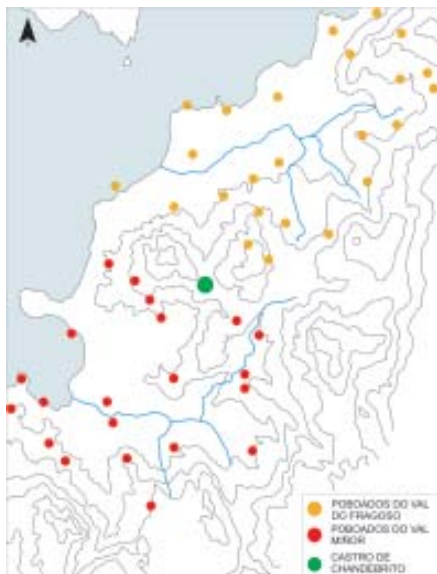
Ao longo das vindeiras páxinas tentaremos dar cumprida resposta a unha serie de preguntas que ben se poderían formular nas seguintes cuestións: ¿Cantos poboados da Idade do Ferro existiron nos vales Fragoso e Miñor? ¿Onde se localizan?

¿Que ten de especial o castro de Chandebrito? ¿Como se implanta na paisaxe circundante? ¿Que tipo de control ou dominio posuía sobre a súa contorna? ¿Que posibilidades económicas lle ofrecía o seu territorio mais inmediato? ¿De onde procedían os seus recursos básicos e como se abastecían os seus antigos moradores? Vaíamos por partes.

Como xa sinalamos anteriormente, o castro de Chandebrito instálase sobre a portela natural que comunica os vales Fragoso e Miñor. O primeiro deles corresponde aproximadamente ao actual concello de Vigo, en tanto que o segundo abranguería os términos municipais de Baiona, Gondomar e Nigrán. Verbo da cuestión numérica sobre a cantidade exacta de castros localizados nestes vales, os datos diferen sensibelmente en función das fontes consultadas, pois en cada unha delas ofrécese un número diferente de poboados da Idade do Ferro. Para comprobalo só temos que acudir aos traballos publicados por Hidalgo e Costas (1983), Rodríguez, Botella e Abad (1990-91) ou González Ruibal



Localización xeográfica do castro de Chandebrito.



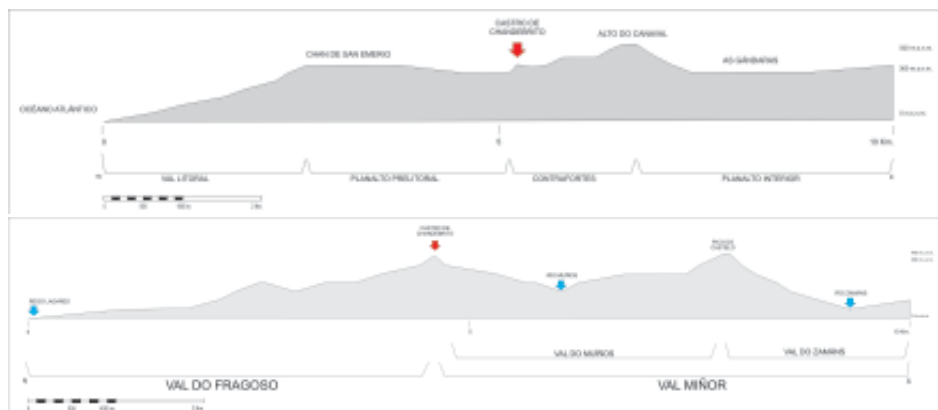
Castros dos vales Fragoso e Miñor.

(2006-07: 339, Fig. 4.40). Entendemos que estas pequenas variacións ben poden responder aos diversos graos de minuciosidade postos en práctica polos citados autores, aos diferentes momentos en que foron elaborados os mentados estudos e ás finalidades prácticas que perseguía cada un dos mesmos. Sexa como for, nós realizamos unha detida consulta da carta arqueolóxica da Xunta de Galiza, a cal nos permitiu constatar a existencia «oficial» de cando menos corenta e seis poboados para o conxunto de ambas cuncas fluviais, sempre en termos estritamente xeográficos e non administrativos.

Os castros da Idade do Ferro do Val Fragoso serían vintecatro, incluíndo o recinto insular de Toralla pola súa marcada inmediatez física á costa olívica. Todos eles localízanse no actual concello de Vigo e a relación completa dos mesmos sería a seguinte: castro do Monte da Guía (San Salvador de Teis), castro do Sino (San Salvador

de Teis), castro das Torres de Padín (San Salvador de Teis), castro de Vigo (Santa María de Vigo), Castriño de Coia (San Martiño de Coia), castro do Piricoto (Santa María de Castrelos), castro da Madroa (San Cristovo de Candeán), castro de Freiría (San Cristovo de Candeán), Praza dos Mouros (San Cristovo de Candeán), castro de Sanín (Santa Mariña de Cabral), Castriño de Cabral (Santa Mariña de Cabral), castro do Monte Arieiro (Santiago de Bembrive), castro de Xestoso (Santiago de Bembrive), castro do Redondo (San Paio de Navia), castro de Toralla (San Salvador de Coruxo), castro de San Lourenzo (San Salvador de Coruxo), castro de Matamá (San Pedro de Matamá), castro de Beirán (San Pedro de Matamá), castro de Casás (Santo André de Comesaña), castro da Punta do Muíño do Vento (Santa Baía de Alcabre), castro do Monte Alba (Santo André de Valadares), castro de Barrocas (Santo André de Valadares), castro de Sobreira (Santo André de Valadares) e Os Castros (Santo André de Valadares).

Os poboados fortificados da denominada *Cultura Castrexa* no Val Miñor constituirían un total de vintedous exemplares repartidos entre os concellos de Vigo, Baiona, Gondomar e Nigrán. No concello olívico unicamente teríamos o castro de Estea (San Xurxo de Saiáns) e no de Baiona o castro de Monterreal (Santa María de Baiona), o castro de Santa Marta (Santa María de Baiona), o castro da Carabela (Santa María de Baiña), O Castro (Santa María de Baiña) e o Coto do Castro (San Lourenzo de Belesar). No termo municipal de Gondomar habería que incluír O Crasto ou Monte do Castro (Santa Mariña de Vincios), o castro da Matanza (Santa Mariña de Vincios), o Monte do Castro (San Martiño de Borreiros), o castro da Pedra Moura (Santa Baía de Donas – San Martiño de Borreiros), Os Castros (San Vicente de Mañufe), o Coto do Castro (Santa María de Chaín), o Coto Teixugueira (Santa María de Chaín), o Curuto do Castro (San Miguel de Peitieiros) e O Outeiriño (Santa Baía de Donas, Gondomar). Finalmente, ao concello de Nigrán pertencerían O Outeiro do Bosque (San Mamede de Priegue), O Castro (San Mamede de Priegue), o castro de Tarela



Emprazamento topográfico do castro de Chandebrito.

(San Fiz de Nigrán), o castro de Panxón (San Xoán de Panxón), O Crasto (San Xosé de Chandebrito), o castro de Camos (Santiago de Parada) e o Monte do Castro (San Pedro da Ramallosa).

Evidentemente, calquer reconto que se faga deste tipo de xacementos arqueolóxicos será necesariamente provisional e incompleto, pois as metodoloxías dos traballos de campo evolúen co devalo do tempo e moitas veces as alteracións de orixe moi frecuentemente antrópica provocan a destrución de elementos inmóbeis que poden chegar a desaparecer literalmente da paisaxe antes de que os arqueólogos constaten a súa existencia. Por outra banda, convén non esquecer que baixo as denominacións xenéricas de *Cultura Castrexa* ou *Idade do Ferro* inclúese unha secuencia cronolóxica multiseccular na que non todos os castros recenseados terían sido habitados ao mesmo tempo. Compriría saber en que momento(s) foi ocupado cada un deles antes de tecer calquer tipo de consideración con un mínimo de verosimilitude e credibilidade.

En resumidas contas, unha primeira lectura do mapa de dispersión de poboados castrexos que adxuntamos neste traballo podería levarnos a pensar de maneira inxenua e precipitada que os vales Fragoso e Miñor soportaron unha intensa ocupación na Idade do Ferro, cando a realidade histórica ben podería ter sido moi diferente. Pola nosa banda pensamos que habería que relativizar en grande medida certos conceptos usados a cotío con excesiva ledicia e pouco rigor, como pode ser o da eventual «densidade» ou «concentración» de poboados nunha área concreta, en termos case que intemporais.

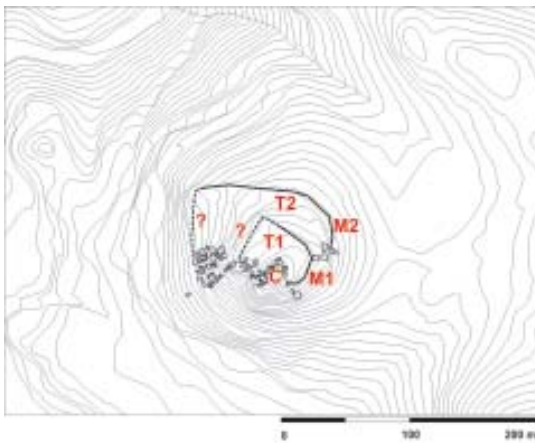
Retomemos o fio argumental. Agora que xa coñecemos de maneira máis ou menos xenérica a cantidade aproximada de poboados castrexos nos vales Fragoso e Miñor e a súa distribución xeográfica, compre definir as especificidades do castro de Chandebrito con certo pormenor.

Se partimos do *Mapa Topográfico Nacional* a escala 1:25.000 e practicamos nel sendos cortes de 10 quilómetros de lonxitude en sentido W-L e N-S podemos obter uns primeiros perfís altimétricos que nos axuden a contextualizar mellor a posición relativa que ocupa o castro de Chandebrito.

Como resulta ben doado de aprezar nas láminas adxuntas, se facemos unha lectura costa-interior, as principais unidades de relevo a ter en conta desde o mar ata a singular



Ortofoto antiga do Monte do Castro e fotointerpretación sobre levantamento topográfico.



divisoria de augas que representan os cumes do Galiñeiro indicarían claramente unha sucesión ordenada val-penechaira-serra. O castro de Chandebrito ocuparía unha posición liminal entre a meseta prelitoral e os contrafortes da Serra do Galiñeiro. Por outra banda, se nos centramos nunha lectura orientada desde o mediodía cara ao septentrión, obsérvase

claramente a localización do castro sobre unha portela natural de transición entre os vales Fragoso, ao norte, e Miñor, ao sul. Verbo desta peculiar ubicación, entendemos que a mesma posibelmente estaría relacionada con unha maior facilidade á hora de exercer un eventual control territorial e visual do tránsito de obxectos e persoas entre ambas depresións fluviais. Para alén disto, a súa distancia en relación co mar sería de apenas cinco quilómetros en liña recta. Todas estas circunstancias confírenlle sen lugar a dúbidas un emprazamento fisiográfico marcadamente estratéxico, con un claro dominio topográfico e visual sobre os seus vales mais inmediatos e sobre grande parte da Ria de Vigo. Como dato anecdótico, podemos sinalar o feito de que, cara ao norte, o castro resulta perfectamente visíbel desde diversos puntos da cidade olívica, e incluso desde grande parte da península do Morrazo, ao outro lado da ria.

A unha escala mais detallada, a posición do Monte do Castro tamén resulta esgrevia e senlleira sobre a súa contorna mais inmediata, ao tratarse dun outeiro isolado, claramente destacado e dominante baixo un punto de vista topográfico e visual. Vexamos agora as principais características estruturais e topográficas do castro de Chandebrito, atendendo á súa morfoloxía externa, ao seu substrato xeolóxico, á súa macroconfiguración formal en planta e aos seus sistemas defensivos.

Para levar a cabo a descrición microtopográfica do Monte do Castro partimos de unha ortofotografía realizada a mediados do século pasado, que foi reinterpretada de cara a facilitar unha lectura conxunta dos diversos elementos que merecen especial mención. Así pois, poderíamos describir o poboado como un enclave de aproximadamente 0,5 Ha. e dous recintos amurallados, situado nun outeiro de planta subcircular, con unha abrupta caída cara ao sudoeste e un descenso escalonado cara ao norleste, marcado por tres zonas achanzadas intramuros, que serían o Curuto (C), a Terraza 1 (T1) e a Terraza 2 (T2). A separación entre T1 e T2 viría sinalada polo desenvolvemento da Muralla 1 (M1), ao tempo que a Muralla 2 (M2) delimitaría a extensión total do castro.

O curuto do monte consiste basicamente nun afloramento granítico irregular, inzado de bloques de varios tamaños, entre os que predominan os penedos de grande porte. En varios deles documéntase a existencia de coviñas eventualmente prehistóricas, un cruciforme moderno, numerosas marcas de canteiros a xeito de cuñas alineadas para indicar os planos de extracción da rocha e algunhas cazoletas de certa fondura. Por outra banda, no lado máis septentrional do curuto e aproveitando a presenza de unha serie de grandes penedos graníticos que semellan describir unha marcada curva, rexístrase a nivel superficial a existencia de varios pequenos bloques de granito alineados e careados. En ausencia de calquer tipo de escavación arqueolóxica que puidera vir a caracterizar mellor a funcionalidade orixinal desta estrutura eventualmente antiga, pensamos que, se cadra, pola súa disposición estaría relacionada con un proceso de arquitecturización deste espazo a xeito de atalaia ou instalación de control visual da contorna do castro desde un dos seus puntos máis elevados. Sexa como for, polas reducidas dimensións desta estrutura e pola súa complicada topografía, semella moi pouco probábel que estemos perante un espazo de carácter doméstico permanente.

A Terraza 1 exténdese inmediatamente aos pés do cume do outeiro e amósase como unha pequena plataforma de case que 1.500 m² de superficie. Contra o oeste a súa delimitación resulta hoxe por hoxe moi imprecisa e hipotética, mentres que do lado máis oriental apréciase relativamente ben o seu remate, definido pola muralla que rodea o recinto máis interior do castro. A construción deste elemento de claras connotacións defensivas tería permitido simultaneamente habilitar unha superficie regular susceptible de ser ocupada por estruturas domésticas. O principal inconveniente desta terraza é a súa aberta exposición aos fortes e fríos ventos do Norte.

A muralla designada como M1, ofrece moitas dificultades de lectura topográfica e superficial na zona oeste, aínda que en certos treitos máis septentrionais e orientais deixa á vista o seu percurso, amosando parte das dúas caras orixinais, que conformarían unha estrutura defensiva con unha anchura media de 2,70 metros. Elaborada en cachotaría de granito con recheo interior de terra e cascallo, tería actuado no seu día como elemento de separación entre a Terraza 1 e a Terraza 2, sen que a día de hoxe poidamos ofrecer información sobre o(s) sistema(s) de acceso e tránsito orixinais entre as superficies de ambos aterrazamentos. Porén, o forte talude que actualmente se aprecia na face exterior nororiental da muralla seguramente corresponde ao derrube da parte superior da mesma, co cal non resulta demasiado arriesgado calcular que, eventualmente, podería ter superado en algúns puntos os catro metros de altura, pois a diferenza de cotas intermedias actuais entre ambas plataformas do castro sobarda estas medidas.

A Terraza 2, sensibelmente maior cá anterior, cos seus 3.600 m², tamén presenta enormes dificultades de lectura no relativo ao seu peche oriental. Este aterrazamento tería sido no



Perfil do Monte do Castro contemplado desde o Sul.

seu día un espazo intramuros delimitado polas dúas murallas que lle servirían respectivamente de fronte e traseira. A súa superficie é claramente maior cá da terraza superior, aínda que só unha escavación en extensión nos permitiría caracterizar axeitadamente os seus límites e a organización interna do espazo construído.

A Muralla 2 ofrece unha boa lectura topográfica do seu desenvolvemento nos tramos septentrional e oriental, aínda que o seu peche occidental non pode ser definido con rigor atendendo á morfoloxía actual do terreno nesta zona. Para alén disto, non hai moitos anos que a apertura de unha pista forestal arrasou un significativo treito da muralla, ficando por elo sensibelmente desfigurada en certos puntos. Sexa como for, grazas á intervención de urxencia que esta actuación provocou no seu día, hoxe podemos observar un treito consolidado e restaurado da mesma, no que se aprecia a súa construción a base de dous lenzos de cachotaría de granito con recheo interior de cascallo e unha anchura intermedia de 1,50 m.

Non queremos rematar esta pequena descrición sen antes chamar a atención sobre o feito de que actualmente non podemos falar da presumíbel existencia de un ou varios foxos exteriores ao recinto habitacional, inapreciábeis a simple vista e na ortofoto. Isto lévanos a pensar que, de teren probabelmente existido, hoxe están seguramente colmatado(s).

Finalmente, cómpre sinalar que algunhas referencias orais locais insisten no feito de que o castro orixinal tería atinxido unha superficie maior cá actualmente considerada, ocupando parte do sopé nororiental do Monte do Castro. Trátase de unha interesante suxestión que deberá ser contrastada empiricamente en futuras intervencións. Asemade, varios viciños indican que na chaira situada inmediatamente ao pé do castro en dirección norleste apareceron hai moitos anos diversos restos de estruturas murarias das que descoñecemos as súas características e avatares, pois tanto puideron ser arrasadas por ignorancia como soterradas novamente. A tradición oral local relaciona estas construcións con un antigo «*cemiterio dos mouros*», expresando así ao seu particular xeito a eventual existencia de unha necrópole protohistórica vencellada cos moradores orixinais do castro.

Outro tema interesante verbo da morfoloxía específica do poboado de Chandebrito sería o do seu manifesto *dimorfismo topográfico*. Expliquémonos un pouco. Para quen contempla o Monte do Castro desde o Sul non deixa de ser patente o feito de que a súa forma xenérica amosa un aspecto marcadamente subcónico e rochoso, a xeito de



Perfil do Monte do Castro contemplado desde o Leste.

monumental mole piramidal de granito. Esta particularidade é considerada por diversos autores como prototípica dos modelos de emprazamento da fase antiga da *Cultura Castrexa*. Concretamente, para o arqueólogo Xúlio Carballo, «*os castros de cronoloxía antiga ocupan, senón na súa totalidade, polo menos na maioría dos casos, un emprazamento topográfico na cima dun coto ou cerro rodeado de fortes pendentes (...). De aí que frecuentemente presenten un perfil subcónico e afloramentos rochosos na parte mais elevada do coto*» (Carballo, 2001: 264). Para alén disto, outros autores insisten no feito de que para o castro-tipo das fases iniciais «*la fortificación del asentamiento es evidente, pero se fundamenta sobre todo en el aprovechamiento de las condiciones orográficas del espacio antes que en la imposición sobre él de una disciplina arquitectónica*» (Parcero et al., 2007: 150). Xa que logo, en primeira instancia e aparentemente, o perfil topográfico do castro de Chandebrito visto desde o Mediodía poderíanos suxerir a existencia de unha ocupación antiga xenericamente encadrábel na primeira metade do I milenio a.n.e.

Unha vez posta de relevo esta hipótese ocupacional antiga no castro de Chandebrito, non podemos deixar de lembrar o seu *dimorfismo topográfico* se mudamos a perspectiva de visualización do Monte do Castro para o ángulo oriental, desde o cal o seu perfil xenérico resulta completamente diferente ao que acabamos de ver.

En efecto, tal e como se apreza na fotografía adxunta, visto desde o Leste, o perfil do castro de Chandebrito amósase como o de un outeiro marcadamente escalonado pola sucesión descendente de varios planos aterrizados separados por murallas que van delimitando progresivamente maiores cotas de extensión superficial. Neste caso, estaríamos perante un modelo formal diferente, adscribíbel cronoloxicamente á Segunda Idade do Ferro, dotado de estruturas complexas «*en las que no es extraño documentar una adición de diferentes recintos, delimitados cada uno de ellos por complejos defensivos que se hacen más barrocos, exagerados incluso. Fosos, murallas y parapetos se hacen más numerosos y también de mayores dimensiones*» (Parcero et al., 2007: 185). Atendendo a estas novas consideracións topográficas e formais, habería que considerar a eventual existencia de unha fase de ocupación mais recente para o Monte do Castro, probabelmente encadrada na segunda metade do I milenio a.n.e.

Sexa como for, o que pretendimos sinalar con estas indicacións verbo do *dimorfismo topográfico* do castro de Chandebrito é que a existencia de diferentes modelos teóricos

para as características formais externas dos poboados datábeis en distintas fases da denominada *Cultura Castrexa* non son excluíntes ou incompatíbeis entre si, como puidéramos supoñer nun primeiro momento, senón que, pola contra, poden concorrer simultaneamente nun mesmo xacemento.

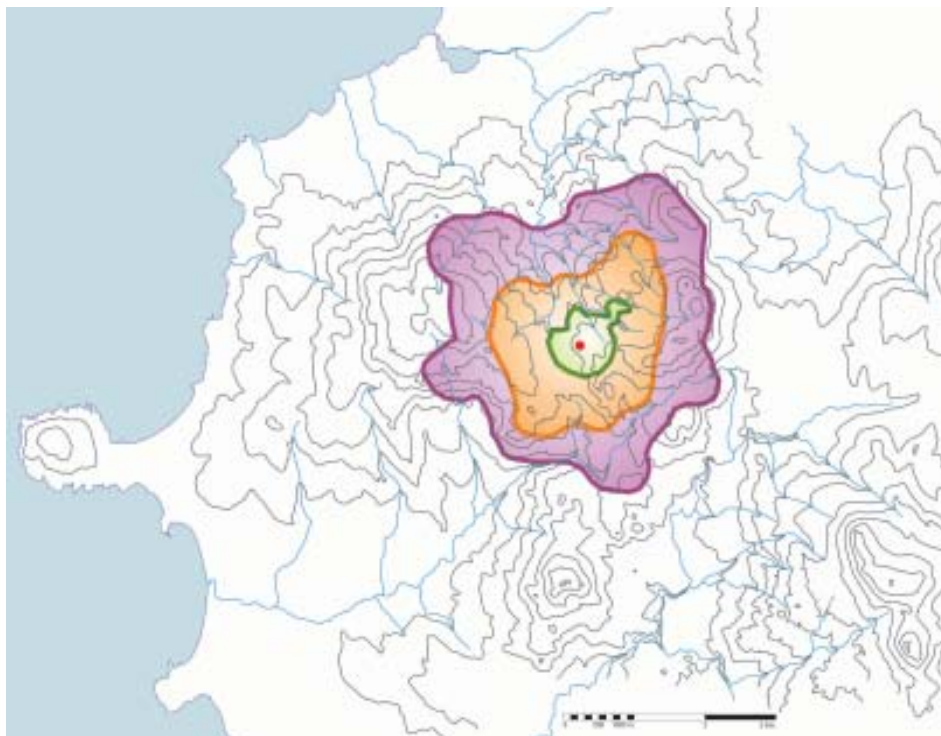
Pasemos agora á seguinte cuestión, que é a das capacidades produtivas dos solos da contorna do poboado. Para levar a cabo esta análise partimos de unha serie de fontes, entre as que poderíamos destacar os mapas topográficos a escala 1:25.000 (MTN do IGN, Follas 223-III e 261-I) e o mapa da capacidade produtiva dos solos de Galiza a escala 1:200.000 (Díaz-Fierros e Gil, 1984). A metodoloxía aplicada para a definición hipotética dos territorios de explotación económica do castro de Chandebrito baséase no emprego de unha serie de ferramentas analíticas ben coñecidas na bibliografía arqueolóxica (Davidson e Bailey, 1984), aplicadas especificamente ao caso que nos ocupa. Aplicando as limitacións tecnolóxicas das poboacións pre-modernas e a *lei do mínimo esforzo*, as comunidades humanas tradicionais tan só serían capaces de explotar os recursos subsistenciais comprendidos a unha distancia determinada do seu lugar de habitación. Canto mais lonxe dun xacemento se atopen os recursos básicos, menores serán as súas posibilidades de seren explotados. Xa que logo, a principal área de obtención de alimentos estará o mais cerca posíbel do local de residencia habitual.

Se partimos do caso concreto do Monte do Castro e calculamos as distancias teóricas medias que os seus moradores poderían percorrer a pé en intervalos de tempo de 15, 30 e 45 minutos obteríamos un mapa no que ficarían reflectidas estas tres isocronas ou límites espaciais de desprazamento.

O mapa de capacidade produtiva dos solos de Galiza foi confeccionado inicialmente con cartografías de base 1:50.000 e 1:40.000, aínda que o seu formato de publicación final adoptou a escala 1:200.000 (Díaz-Fierros e Gil, 1984). Ao longo deste traballo chegou a establecer unha grande cantidade de clases de solo atendendo á combinación de diversos parámetros, como a inclinación do terreno, o réxime térmico, o réxime hídrico ou a dispoñibilidade de nutrientes. Esta ampla gamma de posibilidades combinatorias poderíase reducir a unha clasificación de solos basicamente ternaria, con un aproveitamento potencial de tipo intensivo, extensivo ou nulo.

En termos da capacidade produtiva paleotécnica das comunidades locais da Idade do Ferro, os terrenos de aproveitamento potencial intensivo serían os mais férteis e tolerarían a existencia de campos permanentes de millo miúdo e cereais de verán organizados en sistemas rotativos de ciclo curto, susceptíbeis de forneceren unha dobre colleita anual, entre os que tamén se poderían incluír os cultivos hortícolas. Pola súa banda, os terrenos de aproveitamento potencial extensivo serían menos férteis que os anteriores, aínda que permitirían a implantación de campos de cultivo temporais de cereais de inverno –trigo e cebada, principalmente– estruturados en sistemas de ciclos longos, con laboreo continuado máximo de 2 a 4 anos e posterior descanso de 6 a 8 anos, eventualmente susceptíbel de acoller un pastoreo extensivo cando menos durante os primeiros anos de rexeneración da pradaría. Finalmente, os solos de aproveitamento potencial nulo ofrecerían grandes dificultades para o laboreo agrícola, aínda que constituirían importantes zonas de pastoreo, caza, recolección, canteiría ou beneficio de recursos forestais (Parcero, 2002).

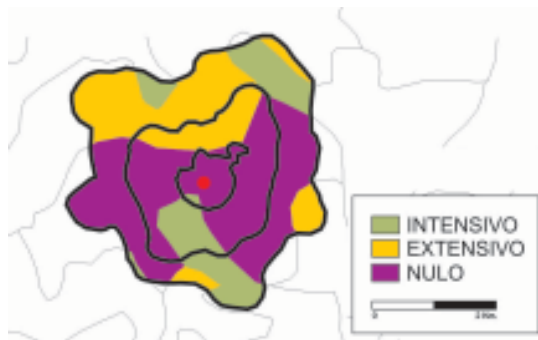
Ao superpoñermos o mapa de isocronas e o das capacidades produtivas dos solos, obteríamos unha primeira clasificación xenérica dos potenciais usos dos terrenos da contorna do castro de Chandebrito, estruturados en tres gradientes espacio-temporais



Superficies accesibles desde o castro: isocronas de 15, 30 e 45 minutos.

diferenciados, que poderíamos cualificar como desprazamentos pedestres de mínima, escasa e media distancia desde o poboado. Asemade, este novo mapa representaría graficamente as potencialidades subsistenciais básicas da contorna do castro.

En efecto, o territorio de explotación inmediatamente situado á volta do castro de Chandebrito e delimitado pola isocrona de 15 minutos tería unha superficie aproximada de 65 Ha., con un aproveitamento agropecuario potencialmente mínimo ou nulo, agás nunha pequena porción de terreno situada ao sueste do poboado. Os solos da clase GM 84 abrangerían a práctica totalidade deste territorio, caracterizándose pola súa falta de espesor, presenza de pendentes moi pronunciadas e superficies inzadas de afloramentos rochosos que dificultarían enormemente o desenrolo de calquer actividade produtiva. Practicamente non existiría vexetación arbórea e unicamente se documentaría a eventual presenza de manchas arbustivas de matogueira de uces e toxos. No recanto sudeste do territorio sinalado documentaríase a presenza anecdótica de solos da clase DL 54 que, ocupando unha superficie de menos do 10 % do total delimitado por esta isocrona, serían susceptibles de tolerar un aproveitamento agrícola intensivo. En definitivas contas, o territorio de explotación máis inmediato ao castro de Chandebrito unicamente lles podería ter fornecido aos seus antigos moradores recursos naturais de carácter edilicio e non subsistencial, ou sexa, o que de alí obterían sería basicamente granito de dúas micas como materia prima indispensable para a construción de murallas, vivendas e diversos tipos de dependencias auxiliares.



Usos económicos potenciais do territorio teórico de explotación do castro de Chandebrito.

Se ampliamos o radio teórico de análise e atendemos ao territorio de explotación definido pola isocrona de 30 minutos, atopámonos con unha superficie de terreno loxicamente maior, de unhas 450 Ha. Deste xeito, fronte ao abrumador dominio da clase de solo GM 84 que constatábase anteriormente, agora detéctase unha pluralidade de clases, con presenza de solos de tres tipos, susceptíbeis de aproveitamento intensivo (DL 54), extensivo (FL 84) e nulo (GM 84). Aínda que o predominio en termos de

superficie seguiría correspondendo á clase GM 84, con mais da metade do total, acadaríase un certo equilibrio na potencialidade económica do terreno, con áreas susceptíbeis de acolleren cultivos intensivos ao sueste do poboado e extensivos ao norte do mesmo. Os solos da clase DL 54 terían permitido un aproveitamento agrario sempre que se levaran a cabo previamente labores de acondicionamento do terreno, en tanto que os solos da clase FL 84 acollerían principalmente unha vexetación de monte baixo e masas arbóreas de certa extensión. En termos subsistenciais, neste territorio poderíanse ter desenvolvido labores agrícolas (hortas e campos de cereais), pecuarias (pastoreo extensivo de gando eventualmente bovino e ovicaprino) e forestais (aproveitamento de madeira).

Finalmente, dentro do territorio teórico de explotación definido pola isocrona dos corenta e cinco minutos, que abranguería unha superficie de aproximadamente 1220 Ha., atoparíamos un claro equilibrio na repartición superficial dos tipos de aproveitamento teórico dos solos, con un terzo de posibilidades intensivas (CL 64 e DL 54), outro terzo de susceptibilidade extensiva (EL 74 e FL 84) e unha terceira parte de potencialidade improdutivo (GM 84). Xa que logo, neste territorio teríase practicado unha explotación económica de carácter mais diversificada e de amplo espectro, co desenrolo de actividades agropecuarias, cinxéticas e recolectoras, sen esquecer o potencial aproveitamento de recursos forestais. Xunto coa agricultura e o pastoreo, a caza e a recolección de alimentos silvestres terían acadado un certo desenvolvemento, garantindo así, cando menos teoricamente, a obtención de unha ampla gamma de recursos subsistenciais, formalmente variados e dieteticamente complementarios.

En última instancia só nos restaría por determinar a localización xeográfica e os custos de obtención de dous elementos subsistenciais aínda non contemplados no presente traballo: a auga e os alimentos de orixe marítimo-fluvial. En relación coa auga potábel e independentemente da eventual existencia de dispositivos artificiais de almacenaxe e conservación deste recurso indispensable para a vida humana, convén sinalar a cercana existencia dun manancial natural a escasa distancia do poboado, aínda hoxe coñecido entre os veciños como *Fonte do Castro*. En efecto, a pouco menos de cen metros cara ao norleste do xacemento atópase esta surxencia acuífera de moi doado acceso e carácter anual permanente.

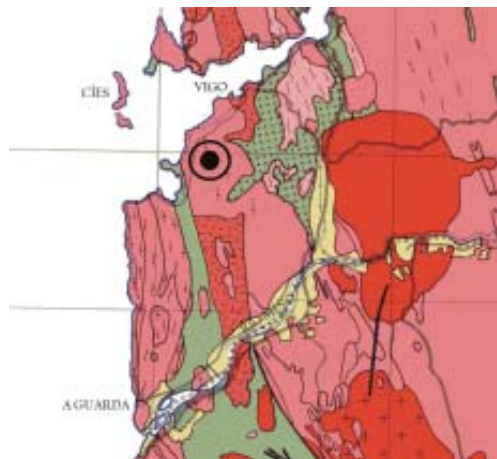
Verbo dos alimentos de orixe acuática, entendemos que a distancia que separa o castro de Chandebrito do litoral olfívico –aproximadamente uns cinco quilómetros en liña recta–

non constituiría un impedimento o suficientemente marcado como para non pensar que a pesca marítima puidera ter acadado un certo pulo económico entre os seus moradores, aínda que de seguro o seu peso na alimentación cotiá ben puidera ter sido secundario. Unicamente futuras escavacións no poboado e a eventual localización dun *cuncheiro* serán capaces de fornecer maiores informacións ao respecto. Polo que atinxe á pesca continental, o territorio teórico de explotación do castro de Chandebrito marcado pola isocrona de 45 minutos incluíría unha significativa rede hidrográfica constituída principalmente por diversos regos e regatos, entre os que non se contarían os ríos Lagares, ao norte, e Zamáns, ao sueste, co cal habería que presupoñer un carácter anecdótico, esporádico ou ocasional para este tipo concreto de actividade predatoria.

En relación coa obtención dos recursos que poderíamos denominar non subsistenciais poderíamos diferenciar diversas categorías de materias primas, como a pedra, a madeira e o barro. En relación co primeiro grupo, teríamos por unha banda as rochas susceptíbeis de aproveitamento edilicio, principalmente granito, e por outra as de uso secundario: cuarzos, cuarcitas e todas as variedades incluídas no que usualmente os arqueólogos denominamos sílex.

O substrato xeolóxico local do Monte do Castro está constituído basicamente por granitos de dúas micas de cronoloxía hercínica. De feito, trátase do mesmo tipo de rocha empregada na erección das murallas do poboado e seguramente da práctica totalidade das construcións en pedra do mesmo. Asemade, convén non esquecer que os afloramentos do propio outeiro sobre o que se asenta o xacemento foron explotados até ben entrado o século XX polas comunidades campesiñas locais, onde diversos pedreiros chegaron a acadar polas súas habilidades extractivas unha merecida sona na comarca, conservándose aínda hoxe en diversos puntos do castro as pegadas das cuñas que usaban nos seus labores. Por outra banda, as praias litorais e os leitos fluviais cercanos ao poboado ben poderían ter fornecido diversos recursos líticos como cuarzos e cuarcitas, eventualmente empregados por estas comunidades na elaboración de útiles e ferramentas de pedra. Finalmente, convén non esquecer a relativa cercanía da denominada *Cova de San Amedio*, localizada no Monte Maúxo e na que algúns investigadores sinala a existencia de «*curiosos espeleotemas, costramentos e mineralizacións de sílex*» (Costas et al., 1997: 29).

Polo que atinxe á explotación antiga de recursos forestais, as principais especies arborícolas documentadas polas evidencias paleobotánicas dispoñíbeis para outros castros relativamente cercanos indican un claro predominio do bosque atlántico de caducifolias (basicamente carballos), con presenza significativa de formacións ripícolas nas que se documentaría a existencia de loureiro, aveleira, sanguíño, amieiro, freixo, salgueiro e sabugueiro. Evidentemente, os usos antrópicos deste tipo de materia prima



Implantación xeolóxica do castro de Chandebrito.

poderíanse vencellar coa realización de múltiples actividades paleotécnicas: labores de carpintería, combustión de madeira, elaboración de apeiros agropecuarios e/ou enmangue de ferramentas e utensilios diversos, traballos de cestaria, aproveitamentos de casca arbórea e follaxe, obtención de recursos botánicos para a preparación de medicinas naturais...

En relación coa arxila, material indispensable para a elaboración de recipientes cerámicos, a día de hoxe e sen termos realizado unha prospección superficial intensiva dos terrenos á volta do castro, descoñecemos a existencia concreta de *barreiros* ou canteiras de barro, aínda que sen dúbida algunha teñen que existir, pois todas as clases de solo situadas nos territorios teóricos de explotación definidos polas isocronas de 15, 30 e 45 minutos están conformados por materiais sedimentarios arxilosos e/ou limosos. Se cadra poderíamos citar a título anecdótico a cercana existencia do suxerente topónimo «*O Barreiro*», localizado a 4,5 quilómetros ao sul do poboado.

CONCLUSIÓNS

Ao longo deste traballo tivemos a oportunidade de poñer en práctica unha ampla serie de ferramentas analíticas que nos permitiran desenvolver uns modelos hipotéticos de aproximación espacial ao castro de Chandebrito. Mesmo así, cómpre insistir no feito de que apenas se trata de unha achega necesariamente parcial e incompleta ás relacións que teoricamente tería establecido este antigo asentamento humano co medio físico da súa contorna mais inmediata. Non debemos esquecer en ningún momento que este tipo de aproximacións son posibilidades teóricas necesitadas claramente de unha contrastación empírica posterior que veña a matizar, corrixir ou mesmo desbotar estas consideracións preliminares.

As nosas análises centráronse en diversos aspectos como a contextualización arqueolóxica deste castro no marco xenérico do poboamento da Idade do Ferro nos vales Fragoso e Miñor, o estudo do seu emprazamento topográfico, das súas condicións de visibilidade e visibilización, da ortofotointerpretación da súa microtopografía específica, da análise dos seus territorios teóricos de explotación e das capacidades produtivas dos seus solos, da súa implantación xeolóxica e das súas eventuais áreas de captación de recursos, tanto subsistenciais como materiais. Seguramente o emprego de outras metodoloxías analíticas mais modernas e custosas como os Sistemas de Información Xeográfica (GIS) e os Modelos Dixitais do Terreno (MDT) terían aportado maiores e mellores doses de información, aínda que estas son unhas posibilidades que agora mesmo escapan aos nosos recursos e ás nosas capacidades.

Sexa como for, o certo é que estamos convencidos de termos acadado unha serie de resultados provisionais que se nos antollan certamente verosímeis, aínda que claramente necesitados de unha futura contrastación empírica. O castro de Chandebrito atendería *a priori* a un patrón de emprazamento moi específico, no que a escolla da súa ubicación estratéxica tería respostado a uns parámetros que privilexiaban unhas magníficas condicións de defensa, un claro dominio topográfico sobre a súa contorna mais inmediata e un destacado control das vías naturais de comunicación, en detrimento dun acceso rápido e doado a unha grande superficie de terreno que abranguese as mellores e vizosas terras do seu cercano val. Mesmo así, a primacía de unha implantación topográfica estratéxica baixo un punto de vista militar, garantindo unhas magníficas condicións de defensa e control do territorio inmediato, equilíbrase coa necesaria inversión dunha considerábel cantidade de tempo para acceder a unha ampla variedade de nichos ecolóxicos

susceptíbeis de forneceren os recursos subsistenciais básicos para o normal desenvolvemento da vida cotiá dos seus habitantes. En efecto, desde o castro de Chandebrito poderíase acceder no prazo de pouco menos de unha hora ás paisaxes de val e media montaña, con todo o que iso supón para a economía dunha comunidade protohistórica, sen esquecer que con un pouco mais de sacrificio temporal a relativa cercanía do mar se tería convertido nunha destacada fonte de obtención de recursos, tanto directos – explotación do medio mariño– como indirectos –potencial accesibilidade a vastas redes de comercio–.

Para alén de todo isto, as características microtopográficas do castro de Chandebrito suxiren a eventual existencia de cando menos dúas fases de habitación antrópica: unha mais antiga, nos momentos iniciais da Idade do Ferro, e outra mais recente, durante a denominada *fase de plenitude* da Cultura Castrexa. Isto suporía unha ocupación posibelmente prolongada no tempo, con múltiples e necesarias reorganizacións espaciais, que deran unha axeitada resposta ás necesidades dos seus moradores e das súas propias dinámicas económicas, políticas e demográficas.

O estudo arqueolóxico integral do rexistro material derivado da intervención desenvolvida no Monte do Castro ao longo do verán de 2008 –actualmente en curso– permitiranos contrastar en futuros traballos moitas das hipóteses que aquí tan só foron timidamente encetadas, co cal agardamos poder contribuir a mellorar, enriquecer e afortalar os nosos coñecementos sobre unha das comunidades humanas protohistóricas das Rias Baixas galaicas.

BIBLIOGRAFIA

- AGRAFOXO, X. (1989): *O poboamento castrexo na rexión occidental da provincia da Coruña*. Santiago de Compostela, Ed. Concello de Noia.
- CARBALLO, L. X. (1986): *Povoamento castrexo e romano da Terra de Trasdeza*. Santiago de Compostela, Ed. Xunta de Galiza, Col. «Arqueoloxía / Investigación», n.º 2.
- CARBALLO, L. X. (2001): *A Cultura Castrexa na Comarca de Deza*. Lalín, Ed. Seminario de Estudos de Deza, Col. «Deza Básicos», n.º 4.
- COSTAS, J. B. et al. (1997): *Historia de Chandebrito*. Nigrán, Ed. CMVMC de Chandebrito – Concello de Nigrán.
- DAVIDSON, I. e BAILEY, G. N. (1984): «Los yacimientos, sus territorios de explotación y la topografía», *Boletín del Museo Arqueológico Nacional*, tomo II, n.º 1, pp. 25-46.
- DÍAZ-FIERROS, F. e GIL, F. (1984): *Capacidad productiva de los suelos de Galicia. Mapa 1:200.000*. Santiago de Compostela, Ed. USC.
- GONZÁLEZ RUIBAL, A. (2006-07): *Galaicos. Poder y comunidad en el Noroeste de la Península Ibérica (1200 a.C. – 50 d.C.)*. A Coruña, Ed. Museu Arqueolóxico e Histórico da Coruña, Col. «Brigantium», n.º 18-19.
- GONZÁLEZ RUIBAL, A. (2008): «Los pueblos del Noroeste», en F. Gracia Alonso (Coord.), *De Iberia a Hispania*, pp. 899-930. Madrid, Ed. Ariel.
- HIDALGO, J. M. e COSTAS, F. J. (1983): «Asentamientos castreños en los valles Fragoso y Miñor (Pontevedra)», en *Actas del II Seminario de Arqueología del Noroeste* (Santiago de Compostela, 1982), pp. 121-165. Madrid, Ed. Ministerio de Cultura.
- HODDER, I. e ORTON, C. (1976): *Spatial analysis in Archaeology*. Londres, Ed. Cambridge University Press [Existe unha tradución ao castelán baixo o título *Análisis espacial en Arqueología*. Barcelona, 1990, Ed. Crítica, Col. «Arqueología»].



Vista panorámica da Ria de Vigo desde o castro de Chandebrito.

- LOUREIRO, S. (1999): «O castro de Sabroso (Guimarães). Um estudo espacial à luz dos dados arqueológicos», *Revista de Guimarães*, 109: 13-49.
- PARCERO, C. (2002): *La construcción del paisaje social en la Edad del Hierro del Noroeste Ibérico*. Ortigueira, Ed. Fundación F.M. Ortegalia, Col. «Ortegalia», n.º 1.
- PARCERO, C. et al. (2007): «Arqueología, paisaje y sociedad», en F. J. González García (Coord.), *Los pueblos de la Galicia céltica*, pp. 131-258. Madrid, Ed. Akal, Col. «Akal Universitaria / Serie Disciplinar», n.º 252.
- PUYOL, R. e ESTÉBANEZ, J. (1976): *Análisis e interpretación del mapa topográfico*. Madrid, Ed. Tebar Flores.
- RODRÍGUEZ, E., BOTELLA, V. T. e ABAD, J. C. (1990-91): «Prospección y excavación arqueológica en Val Miñor: poblados fortificados», *Castrelos*, n.º 3-4, pp. 165-189.
- XUSTO, M. (1993): *Territorialidade castrexa e galaico-romana na Galicia suroriental: a Terra de Viana do Bolo*. Ourense, Ed. Museo Arqueolóxico Provincial, Boletín Auriense, Anexo n.º 18.