

Intervención arqueolóxica no Castro de Chandebrito: avance de resultados

LOIS LADRA*
XULIA VIDAL IBÁÑEZ*

Sumario

No verán do pasado ano 2008 levouse a cabo unha modesta intervención arqueolóxica no castro de Chandebrito (Nigrán, Pontevedra). Practicáronse dúas sondaxes en diferentes sectores intramuros deste povoado da Idade do Ferro, identificándose a presenza de diversas estruturas construtivas correspondentes a diferentes momentos de ocupación e unha cantidade significativa de materiais en varios soportes. Neste traballo preliminar avanzamos algúns dos principais resultados acadados.

Abstract

A small archaeological intervention was carried out during the summer of 2008 at the hillfort of Chandebrito (Nigrán, Pontevedra, Galice). Two test trenches were excavated in two different sectors within the fortified area, allowing the identification of several structures corresponding to different moments of occupation, as well as the recovery of a significant quantity of various materials. This paper presents a preliminary report on the main findings.

INTRODUCCIÓN. ANTECEDENTES

O castro de Chandebrito ou *Monte do Castro* localízase no Sudoeste de Galiza, na zona das Rías Baixas. Administrativamente pertence á freguesía de San Xosé de Chandebrito, concello de Nigrán, comarca de Vigo e provincia de Pontevedra. O outeiro granítico sobre o que se asenta a 359 m.s.n.m. presenta unhas coordenadas UTM X 520.380 e Y 4.668.345, figurando no inventario de xacementos arqueolóxicos da Consellería de Cultura baixo a clave GA 36035075.

O sitio en cuestión, tamén denominado *O Crasto* ou *O Castro*, sitúase nunha posición privilexiada, controlando a portela que serve de paso natural entre os vales do Frago e Miñor. Por outra banda, amosa unha implantación topográfica sobranceira, dotada dun amplo dominio visual sobre as rías Baixas, sendo por súa vez ben visíbel a moita distancia. Tamén presenta unhas características fisiográficas propias dos povoados fortificados da Segunda Idade do Ferro, con aterraxamentos e murallas.

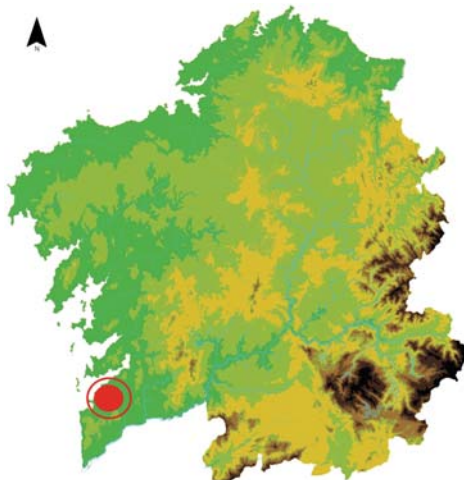


Fig 1 – Localización xenérica do Castro de Chandebrito.

* *Lúnula – Patrimonio Cultural e Arqueoloxía*. E-mail: lunulapatrimonio@gmail.com

Convén sinalar antes de nada que o Castro de Chandebrito xa tiña sido previamente obxecto de unha intervención arqueolóxica puntual no ano 2001, afectando parcialmente a un pequeno sector da muralla exterior. Infelizmente, os resultados desta actuación, que nós saibamos, nunca chegaron a ser publicados, coa conseguinte eiva de coñecimentos que disto se deriva para a sociedade en xeral e para a comunidade científica en particular.

Sexa como for, o certo é que o Monte do Castro non é un xacemento inédito en absoluto, pois son numerosos os autores que a el se teñen referido cando menos desde os últimos setenta anos. Consideramos de interese para unha mellor comprensión dos resultados acadados o feito de coñecer sumariamente a historiografía específica deste povoado, para reparar con certo pormenor nos tópicos a que deu lugar esta bibliografía, pois moitos deles non se corresponden coa realidade que tivemos a oportunidade de comprobar empiricamente.

Se cadra unha das primeiras mencións significativas deste povoado podemos atopala nun pequeno artigo do esgrevio prehistoriador D. Luís Monteagudo, publicado contra o ano 1943, co gallo de dar a coñecer o cercano petróglifo de *Pedra dos Mouros* ou *Pedra da Moura*, situado na freguesía olívica de Coruxo. Segundo a tradición oral local recollida por este autor no *Archivo Español de Arqueología*, as gravuras representarían «*el plano que habían dejado os mouros para que por medio de él pudieran hallar los tesoros que ellos habían ocultado en su huída*» (Monteagudo, 1943: 326). Partindo desta información e como se o dito petróglifo figurara un pequeno mapa prehistórico da zona, Monteagudo sinalou no seu momento unha curiosa acotación: «*una de las curvas de éste afecta la forma espiral; pues bien, desde el mismo petroglifo se divisa, a dos o tres kilómetros, dominante, el castro de Chan de Brito [sic], por el que efectivamente se asciende por una rampa en espiral*» (Id., p. 327).

Apenas un par de anos despois, o mesmo autor publicaba na mesma revista un breve estudo sobre a cerámica *castrexa* da bisbarra olívica, incorporando o castro de Chandebrito ao seu «*mapa arqueológico de la comarca de Vigo*» (Monteagudo, 1945: 238). De maneira simultánea, mencionaba a presenza na croa deste povoado de fragmentos cerámicos decorados con «*alineaciones horizontales de óvalos*» (Id., p. 247, n.º 36 e p. 248). Na década seguinte e mais concretamente nos *Materiales para la Carta Arqueológica de la Provincia de Pontevedra*, compilados por Filgueira Valverde e García Alén (1954-56), o castro de Chandebrito pasou a ser «oficialmente» catalogado como tal polo Museo de Pontevedra.

Xa en plenos anos 70, serán María do Carme Rodríguez e Pedro Díaz os que nas *Noticias de Prehistoria en torno a Vigo y su ría* redacten un brevísimo texto que describa o povoado como un sitio arqueolóxico «*[...] muy definido por forma y topónimo. Con foso y parapeto a levante, se acusan allí relieves y depresiones, sin duda correspondientes a primitivas construcciones circulares. Se han encontrado restos de cerámica castreña*» (1973: 60, n.º 91).

No ficheiro arqueolóxico do Museo de Pontevedra existe unha entrada específica para o castro de Chandebrito, anónimamente redactada en 1977, na que, entre outras indicacións, refírese o seguinte: «*Chandebrito. O Crasto. Tres recintos. Es accesible facilmente por el lado NW. Restos de construcciones en los tres recintos. Parece que son más frecuentes las casas rectangulares que las circulares. Cerámica castreña y romana*».

A finais do ano 1980 os arqueólogos Hidalgo Cuñarro e Costas Goberna publicaban no xornal *Faro de Vigo* unha ampla noticia sobre o castro de Chandebrito na que se efectuaba, por vez primeira, unha densa aproximación preliminar a este povoado. Extractamos da



Fig 2 – Vista xeral do castro desde o Norte.

mesma o seguinte texto: «[...] *posee este castro una bella muralla de aparejo poligonal por su lado Norte, que es por donde ofrece menor desnivel y pendiente [...]. La cerámica castreña que hemos encontrado presenta diferentes decoraciones, pero las más frecuentes son las estampillas representando SSS y otras decoraciones plásticas de cordones aplicados que también se hallan ornamentados casi siempre por motivos incisos. [...] este poblado poseía vida entre los siglos V antes de Jesucristo y II después de J. C. [...]*» (Hidalgo e Costas, 1980).

Estes mesmos arqueólogos presentarán ao *II Seminario de Arqueología del Noroeste*, celebrado en Santiago de Compostela o ano 1982, unha comunicación titulada «Asentamientos castreños en los valles Fragoso y Miñor (Pontevedra)», posteriormente publicada nas actas do mesmo. Neste traballo descríbese o Castro de Chandebrito practicamente nos mesmos termos que os xa recollidos na cita anterior, polo cal non nos reiteraremos no seu comentario. Unicamente sinalaremos o feito de que agora tamén se refere a presenza xenérica de ánfora romana en superficie e a existencia de «*numerosas coviñas en una roca de la cima*» (Hidalgo e Costas, 1983: 153). Verbo deste particular, convén destacar a publicación de varios traballos nos que se teñen estudado diferentes estacións de gravuras rupestres na freguesía de San Xosé de Chandebrito (cfr. Costas Goberna *et al.*, 1984: 84-88; Costas Goberna *et al.*, 1997: 67-70 e Costas Goberna *et al.*, 1999: 23-26).

Finalmente e para non alongar en exceso esta pequena revisión historiográfica dos estudos publicados sobre o devandito castro nigranés, convén sinalar a aparición no ano 1997 da monografía *Historia de Chandebrito*, na que diferentes membros do *Clube Espeleolóxico Maúxo* incluíron un capítulo monográfico adicado ao *Monte do Castro*.

Neste texto, acompañado por diversas ilustracións, acrécentáanse cando menos dúas novas informacións: a referencia a que durante os labores de explanación do terreno situado inmediatamente ao pé do povoado, en dirección Leste, «*apareceron pedras, muros e demais trangalladas*» e a identificación en superficie dun «*amorfo fragmento de ferro fundido*», fora de contexto estratigráfico, que levou aos autores a defender a existencia pretérita «*dun barquín ou ferreiría*» (Costas *et al.*, 1997: 90).

OBXECTIVOS E METODOLOXÍA

A Comunidade de Montes Veciñais en Man Común de Chandebrito, propietaria dos terrenos, solicitou á arqueóloga R. Villar a redacción dun proxecto orixinal de intervención arqueolóxica no Monte do Castro, que incluía entre os seus obxectivos principais a definición do contexto xeral de interpretación do xacemento e a avaliación científica das súas potencialidades arqueolóxicas. Os labores a realizar consistirían basicamente no desbroce e limpeza da biomasa superficial do povoado, no levantamento topográfico do mesmo a escala pormenorizada e na implantación de dúas pequenas sondaxes arqueolóxicas, unha en cada terraza do castro.

A dirección técnica da escavación das sondaxes e a coordinación dos labores de rexistro, interpretación e redacción da memoria técnica foi encomendada á empresa *Lúnula – Servizos Profesionais de Patrimonio Cultural e Arqueoloxía*¹.

Basicamente, o castro de Chandebrito estrutúrase consonte ao seguinte esquema topográfico, en sentido vertical descendente: un pequeno curuto rochoso, unha primeira terraza (T1) rodeada por unha muralla de pedra (M1) e unha segunda terraza (T2), delimitada por outro recinto murario de carácter monumental (M2). Implantouse unha primeira sondaxe (S1) de 2 x 4 m. en T1 e outra de 2 x 6 m. en T2. A orientación das mesmas respondeu a criterios arqueolóxicos non xeomagnéticos, condicionados pola topografía da superficie e pola presenza física cercana, en ambos casos, das murallas que supostamente delimitan e definen cada un dos dous recintos principais.

A estratexia adoptada nesta intervención foi de carácter marcadamente selectivo e diagnóstico, procurando deste xeito a obtención de cando menos dúas secuencias estratigráficas completas nos dous sectores mais significativos do povoado.

Todos os labores encetados ao longo da escavación foron rexistrados no correspondente diario de campo. As diferentes Unidades Estratigráficas identificadas no decurso dos traballos foron rexistradas en fichas individualizadas, con indicación pormenorizada da súa nomenclatura, posición, extensión, composición e características principais, acompañadas de varios debuxos a escala 1:20. A efectos de rexistro e interpretación optouse por diferenciar entre Unidades Estratigráficas Depositionais (de natureza sedimentaria) e Unidades Estratigráficas Estruturais (de carácter construtivo). As decapaxes producíronse de maneira individualizada e sucesiva, respectando a secuencia deposicional identificada en cada momento. A retirada de sedimentos levouse a cabo de xeito manual, con peneirado selectivo das terras en malla de 4 x 4 mm.

Os materiais móbeis foron recollidos por sondaxe, unidade estratigráfica correspondente e natureza do soporte material empregado na súa confección. Tomáronse

¹ Participaron de maneira permanente nos labores de campo desta campaña os arqueólogos Félix Martínez Lombán, Yolanda López Vieites e Patricia Iglesias García, co apoio dos peóns Antonio Pérez Gómez e Ángel Rodríguez Pérez.

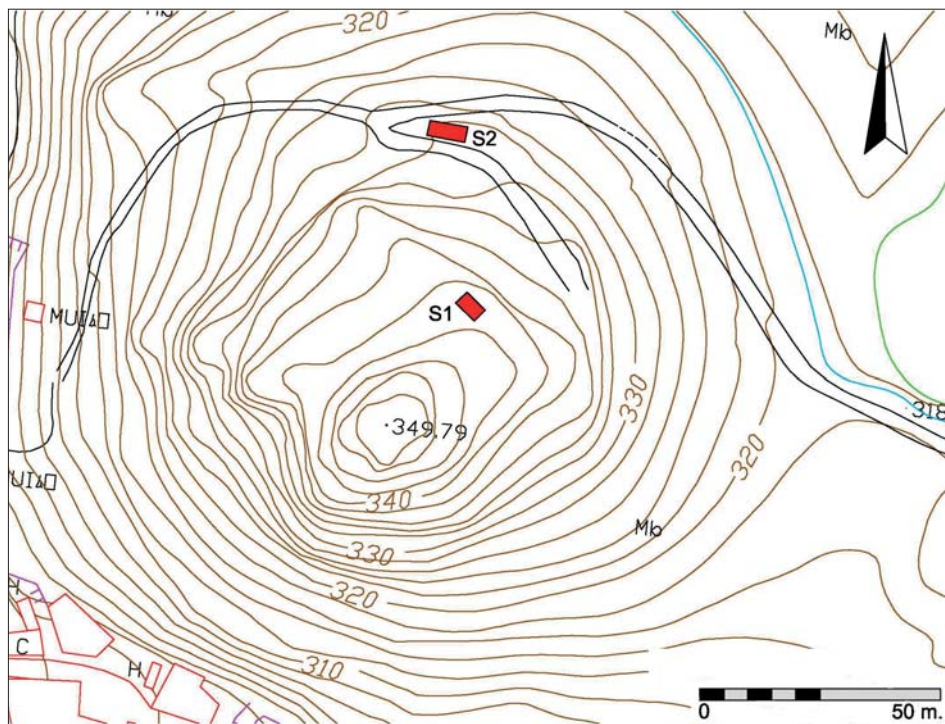


Fig 3 – Implantación das sondaxes.

diversas amostras para posteriores análises pedolóxicas, palinolóxicas, antracolóxicas, carpolóxicas e radiométricas. As ergoloxías non orgánicas foron sometidas a limpeza manual e siglado. A sigla utilizada respondeu ao código alfanumérico CDB-08-0000, no que CDB identifica o xacemento de procedencia (castro de Chandebrito), 08 o ano desta campaña arqueolóxica (2008) e 0000 o número de cada peza, outorgado de maneira secuencial e consecutiva, nun rango que vai desde o 1 até o 5043. Todos os materiais recuperados foron inventariados, fotografados, embalados e depositados no Museo de Pontevedra. Procedeuse ao debuxo selectivo a escala 1:1 de case que un centenar de elementos previamente seleccionados pola súa especial significación.

Unha vez rematada a intervención, cubríronse preventivamente as superficies interiores de cada sondaxe con fibra xeotéxtil e recreceuse o baleiro xerado até o nivel actual do terreno co mesmo sedimento peneirado das terras previamente retiradas, garantíndose desta maneira a preservación futura das estruturas, ao tempo que se eliminou totalmente o impacto visual da actuación.

Ofrecemos agora unha caracterización preliminar dos resultados acadados, describindo para cada sondaxe aspectos básicos da secuencia estratigráfica e das estruturas identificadas. A continuación exporanse de maneira xenérica os materiais móbeis recuperados, tentando identificar tipos para establecer cronoloxías relativas.

A análise espacial do castro de Chandebrito xa foi realizada no seu momento, nun breve traballo monográfico publicado no número anterior desta revista e ao que remitimos aos interesados para calquer consulta previa (Ladra e Vidal, 2008).

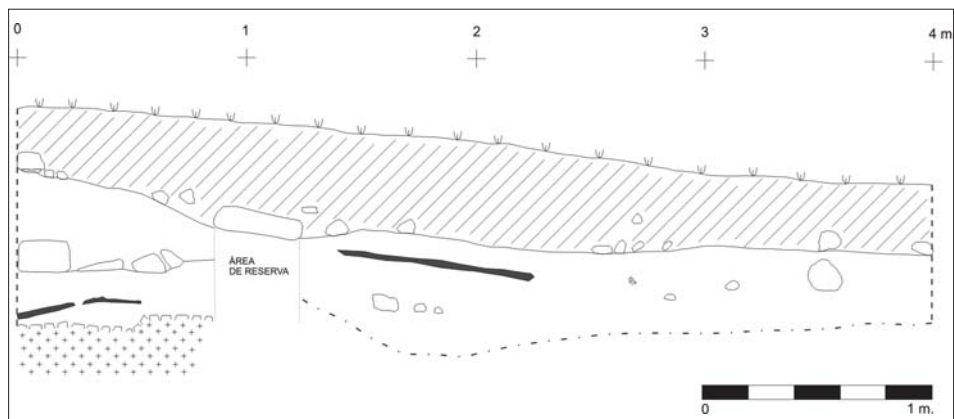


Fig 4 – Sondaxe 1. Secuencia estratigráfica do perfil Sul.

SONDAXE 1

Implantouse na Terraza 1 (T1), abranxendo unha superficie total de 8 m², conformada por dous eixos lonxitudinais de 2 x 4 m. Por debaixo do Horizonte A ou primeira camada identificáronse numerosos niveis estratigráficos até alcanzar o substrato xeolóxico ou Horizonte C.

Na sondaxe 1 comprobouse a existencia de dous niveis de ocupación claramente diferenciados. O mais recente deles maniféstase basicamente nunha estrutura arquitectónica realizada en cachotaría de granito asentada en seco [UE 1002], de 50 cm. de anchura, con planta de desenrolo curvo en fiada única a base de blocos de tamaño medio, someramente facetados por ambas caras, con rebos intermedios nas xuntas. Este «zócalo» apoia directamente sobre un plano definido pola UE 1004 a Leste e a UE 1005 a Oeste, no que tamén se documentan unha pequena estrutura de combustión [UE 1006] e un durminte de muíño manual de rebolo abandonado en posición emborcada.

Convén lembrar agora que este tipo de actuacións, con escavación parcial por sondaxes, posúe unhas características intrínsecas moi marcadas, entre as que se atopa o carácter discontinuo e incompleto do rexistro, en relación coa totalidade do xacemento. Tal acontece coas estruturas citadas, pois ambas constitúen unha parte determinada de unha realidade orixinal mais ampla e complexa, co cal a nosa percepción actual estaría xa eivada de partida. Porén, consideramos de interese tecer unha serie de consideracións que coidamos poden ser útiles á hora de tentar establecer a súa funcionalidade orixinal.

Se partimos da base de que o desenvolvemento do treito murario identificado é moi regular, unha proxección imaxinaria do seu prolongamento levaríanos hipoteticamente a defender a existencia de unha construción de planta subcircular, con aproximadamente 4 m. de diámetro, dotada de acceso polo Sul. Esta orientación ao mediodía forneceríalle un mellor abeiro fronte aos ventos do Norte, ao tempo que favorecería a exposición diurna a unha maior insolación. A escavación do espazo interior non permitiu documentar a existencia de pavimento, piso de circulación, lareira, ou materiais ceramolóxicos diagnósticos, razón pola cal nos inclinamos a pensar que, de momento, non podemos interpretar esta estancia



Fig 5 – Sondaxe 1. Estrutura muraria en cachotaría de granito.

como unha vivenda. Se cadra estamos perante algún tipo de construción auxiliar, de carácter eventualmente non doméstico.

O episodio construtivo máis antigo que foi identificado nesta sondaxe localizouse en niveis estratigráficos e cotas topográficas inferiores, onde se rexistrou a existencia dun tosco aliñamento de blocos graníticos orientados tendencialmente en sentido Leste-Oeste, con certo buzamento cara ao Norte [UE 1012]. En relación con el nada podemos dicir, para alén do feito de que todos estes blocos apoiaban nun mesmo plano no que se documentou unha serie de improntas de materiais orgánicos de natureza putrescibel [UE 1013, UE 1014, UE 1015 e UE 1016].

SONDAXE 2

Foi implantada na Terraza 2 (T2), perto da muralla que a define e na liña teórica de prolongamento dun muro curvo correspondente a unha estrutura anteriormente posta a descuberto na intervención do ano 2001. A sondaxe ocupaba unha superficie total de 12 m² comprendida entre dous eixos lonxitudinais de 2 x 6 m. A secuencia estratigráfica identificada non se amosou tan complexa como a da sondaxe anterior, ofrecendo unha lectura relativamente sinxela entre o Horizonte A e o substrato de xabre degradado.

Nesta sondaxe identificáronse dúas estruturas de grande interese, sendo a primeira delas un potente muro de cachotaría granítica irregular [UE 2006], asentado en seco, con 50 cm. de anchura e conformado por varias fiadas superpostas.

O muro da sondaxe 2 amosábase claramente como a prolongación en liña recta do segmento curvo previamente documentado, alterando así a configuración formal teórica do seu feitío en planta. Se nun primeiro momento todo facía pensar que estábamos perante unha estrutura de feitío subcircular, logo da intervención ficou claro que non era ben así,



Fig 6 – Sondaxe 2. Estrutura muraria en cachotaría de granito.

aínda que tampouco se puido definir por completo a planta orixinaria desta estancia. Para alén disto, o muro presentaba un claro derrube superficial a ambos lados do mesmo, identificándose posteriormente e a cotas mais baixas o seu alicerzado ou cimentación. O alzado do muro estaba moi pandeado cara ao interior da estancia, isto é, en dirección Norte.

Por outra banda, a cotas inferiores identificouse unha unidade estratiográfica completamente diferente, situada mesmo por debaixo da cimentación do devandito muro: no extremo norte da sondaxe localizouse un nivel de terra escura compacta [UE 2010], regularizada nun plano horizontal moi marcado, que se prolongaba alén dos límites definidos pola sondaxe, impedíndonos delimitar a súa extensión e feito en planta. Convén lembrar que as sondaxes practicadas amosaron con claridade a presenza parcial de varias estruturas que nun futuro deberían ser documentadas na súa totalidade.

Sendo así e malia o que vimos de referir, somos conscientes de que a interpretación destas estruturas non deixa de ser provisoria. Coidamos que a construción de cachotaría granítica [UE 2006] situada moi perto da cara interior da muralla estaría dotada de unha ampla superficie útil de funcionalidade aínda por definir. Por sua vez, o nivel de terra escura compactada [UE 2010] podería eventualmente corresponder a un antigo piso de circulación do que ben pouco coñecemos hoxe.

CULTURAMATERIAL

En relación coas ergoloxías recuperadas ao longo desta intervención, son numerosas as reflexións teóricas que podemos tecer a partir da súa identificación e adscripción tipolóxica e cronolóxica. Como adoita acontecer na práctica totalidade dos

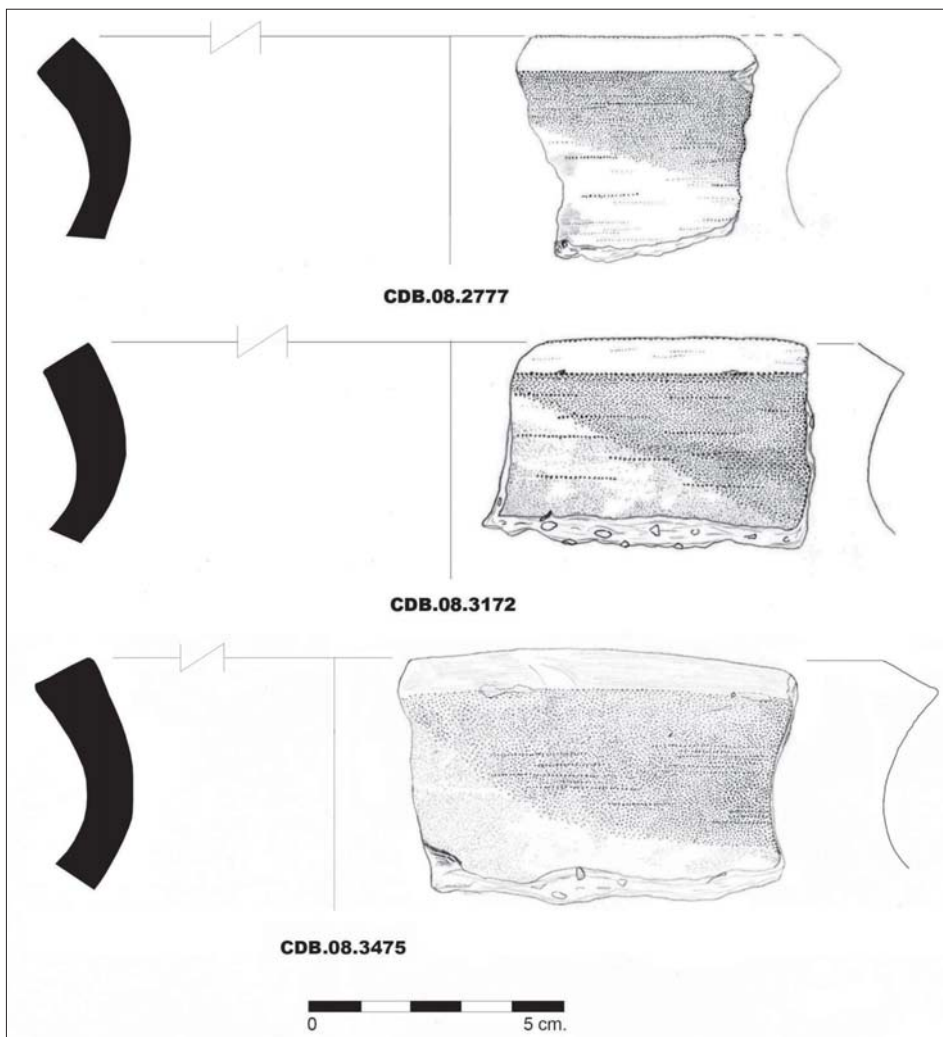


Fig 7 – Fragmentos de recipientes cerámicos con bordes «tipo Neixón Pequeno».

povoados da Idade do Ferro, o rexistro de materiais atópase moi significativamente dominado por restos incompletos e fragmentarios de recipientes cerámicos. Sexa como for, a inmensa maioría dos mesmos foi elaborada a man e moi probabelmente polos propios moradores do castro, aproveitando as barreiras da contorna mais inmediatea.

O número total de elementos inventariados e siglados supera os cinco milleiros de unidades, recuperados nunha superficie de apenas vinte metros cadrados. Aproximadamente o 95 % deles corresponde a materiais de natureza cerámica, distribuíndose o 5 % restante entre líticos, metálicos, vítreos e orgánicos. Os tipos cerámicos autóctonos que foron identificados corroboran as secuencias estratigráficas, apuntando á existencia de cando menos dous momentos de ocupación do poboado.



Fig 8 – Fragmentos de recipientes cerámicos «tipo Cíes» (arriba) e «tipo Toralla» (abaixo).

En primeiro lugar, teríamos unha serie de materiais máis antigos, xenericamente datábeis na Fase I da denominada *Cultura Castrexa*, entre os séculos VIII e V a.n.e., dos que destacaríamos os fragmentos de recipientes con bordes exvasados de labio recto «tipo Neixón Pequeno».

Pola contra, a momentos posteriores, encadrábeis na denominada Fase II, comprendida entre o século IV e os mediados do século II a.n.e. corresponderían os fragmentos de recipientes decorados «tipo Cíes» e «tipo Toralla».

Así pois, atendendo á secuencia tipolóxica das producións cerámicas locais típicas das Rías Baixas, teríamos dúas fases claramente representadas. Porén, existe unha pequena serie de materiais autóctonos non locais que tamén nos ofrecen informacións

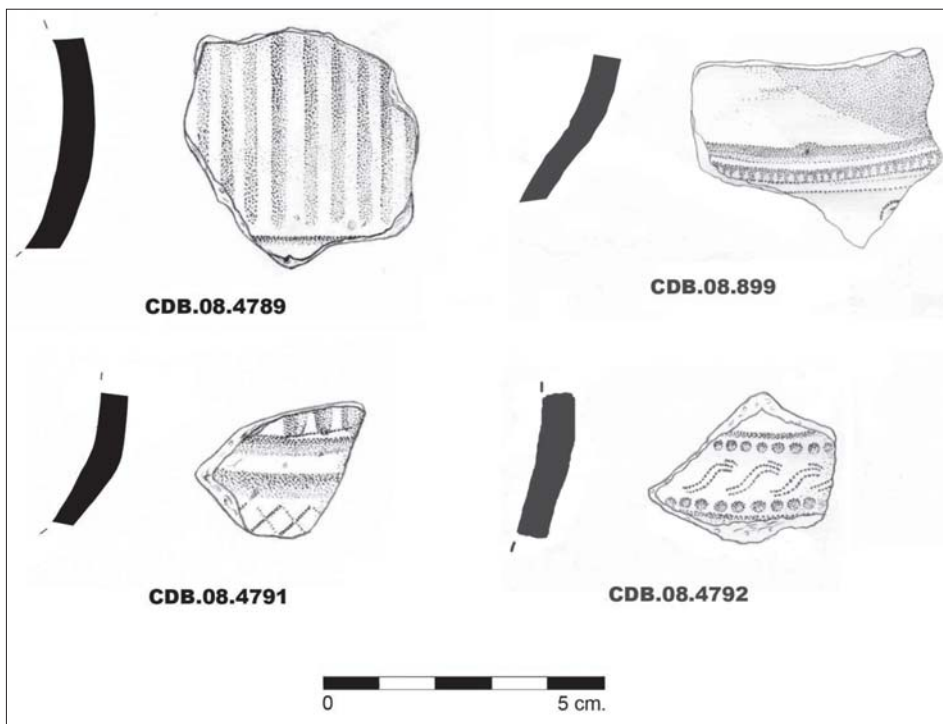


Fig 9 – Fragmentos de recipientes cerámicos «Tipo Castromao» e «Tradición Miño».

complementarias de interese, evidenciando a presenza de outros recipientes decorados propios da Fase II, habitualmente clasificados como «tipo Castromao» e de «tradición Miño».

Xunto con este tipo de ergoloxías autóctonas tamén atopamos algúns moi escasos materiais de importación, tan significativos como un fragmento de *aryballos* polícromo, dos que apenas se coñecen media ducia para todo o Noroeste, e varias doas de pasta vítrea, habituais neste tipo de contextos.

Un dato a destacar é a chamativa ausencia de restos cerámicos correspondentes a recipientes de bordes reforzados «tipo Vigo», considerados por moitos autores como o auténtico fósil-director das producións locais das Rías Baixas correspondentes á denominada Fase III (mediados s. II a.n.e. – comezos do s. I d.n.e.). Asemade, outras notábeis ausencias no rexistro de materiais son a *Terra Sigillata*, as *tegulae*, os morteiros e os muíños rotatorios manuais. Porén, nos niveis superficiais revoltos de ambas sondaxes [UE 1001 e UE 2001] identificouse a concorrencia de algúns fragmentos de ánfora bética Haltern 70, correspondentes á boca, asa e pivote.

Non queremos rematar este apartado sen referir a aparición de outros materiais moi minoritarios, como poden ser un fragmento de fusaiola decorada, un disco cerámico liso e outro con perforación circular central, un fragmento de cerámica pintada con motivos xeométricos, dous durmintes de muíño de rebolo en granito, unha man de moer, varias raedeiras, unha pequena tachola de ferro e un pequeno conxunto de restos óseos por identificar.



Fig 10 – Doas de pasta vítrea.

CONCLUSIÓNS

Tendo en conta a escasa superficie do povoado que foi obxecto desta breve intervención e o carácter necesariamente parcial e incompleto das sondaxes practicadas, no estado actual da investigación apenas podemos suxerir unhas modestas hipóteses interpretativas que deberán ser contrastadas en futuras escavacións. As bases empíricas que sustentan as mesmas atópanse no rexistro estratigráfico e na cultura material asociada, nomeadamente nas producións cerámicas autóctonas de carácter local, que son, con moito e de xeito abrumador, as mais abondosas.

En primeiro lugar, semella bastante probábel que a ocupación inicial do Monte do Castro se tivera producido ao longo da denominada Fase I da *Cultura Castrexa*, nun momento indeterminado, comprendido entre os séculos VIII e V a.n.e. De momento, esta ocupación só se documentou no sector topograficamente mais elevado do outeiro, ao pé do curuto granítico que coroa esta altura. A identificación parcial dun posíbel paleosolo na Sondaxe 2 precisa dunha maior definición espacial e material que permita nun futuro efectuar unha adscrición cronolóxica mais concreta.

Sexa como for, o certo é que a configuración espacial do castro de Chandebrito como povoado fortificado con destacados aterrazamentos amurallados probabelmente se produciría ao longo da denominada Fase II da *Cultura Castrexa*, na que se produce unha eclosión de estruturas pétreas e materiais a elas asociados claramente representativos das producións cerámicas locais deste período, xenericamente comprendido entre o século IV e os mediados do século II a.n.e.

A ausencia de recipientes claramente diagnósticos para a Fase III como poderían ser os recipientes cerámicos de bordes reforzados «Tipo Vigo» lévanos a concluir, aínda que sexa de maneira provisoria, que o povoado foi abandonado contra a metade do século II a.n.e. Porén, a aparición en niveis superficiais revoltos de restos anfóricos correspondentes ás producións béticas tipo Haltern 70, datábeis no cambio de era, suxírennos unha frecuentación episódica serodia para a cal carecemos de estruturas asociadas nas sondaxes



Fig 11 – Fragmento de aríbalos púnico.

efectuadas. Sen desbotar a posíbel existencia das mesmas en zonas que non foron obxecto desta intervención, polo momento apenas podemos interpretar estes restos como depósitos tipo «lixerías», de formación esporádica e ocasional.



Fig 11 – Restos osteolóxicos localizados nos niveis antigos da Sondaxe 1.

Finalmente, deberíamos inserir o castro de Chandebrito nos circuitos comerciais a curta e longa distancia, pois constátase non só a presenza de elementos materiais confeccionados nas lonxínquas culturas mediterránicas (aríbalos púnico, doas vítreas...), senón tamén restos de recipientes elaborados noutras bisbarras do Noroeste, como sería o caso dos fragmentos cerámicos adscribíbeis á denominada «tradición Miño» e a recipientes «tipo Castromao».

En relación cos diversos tópicos historiográficos aos que o castro de Chandebrito tiña dado lugar con anterioridade a esta actuación, apenas destacaremos a inexactitude de algúns dos mesmos, polo que puidemos comprobar directamente, en relación con foxos, parapeitos, murallas e construcións en pedra.

Fronte á afirmación non suficientemente documentada no seu momento por María do Carme Rodríguez e Pedro Díaz relativa á eventual existencia dun foxo e parapeito a levante deste povoado efectivamente fortificado (1973: 60, n.º 91), convén destacar o feito de que os ditos restos non resultan visíbeis actualmente, nen na superficie do terreno nen na detida análise da fotografía aérea antiga. Si se aprecian diversas alteracións na superficie exterior do povoado, correspondentes a episodios datábeis de épocas recentes. Así pois, sen desbotar a mais que posíbel existencia orixinal de foxos e parapeitos, hoxe aínda non foron documentados arqueoloxicamente.

Asemade, consideramos excesivamente aventurada a hipótese de D. Luís Monteagudo relativa ao sistema de acceso orixinal ao povoado, xenericamente descrito como «*rampa en espiral*» (1943: 327). Carecemos de evidencias arqueolóxicas que nos permitan determinar con exactitude esta aseveración e non debemos confundir o camiño actual que remonta

este outeiro co que realmente tería existido no seu momento e coas eventuais portas orixinais de acceso, aínda non documentadas.

Por outra banda, algúns autores como Hidalgo e Costas (1980 e 1983) teñen descrito a muralla exterior como sendo «*de aparejo poligonal por su lado Norte*» o cal non se corresponde en absoluto co que actualmente podemos comprobar *in situ*: que se trata de cachotaría irregular de granito. Para alén disto, o balizamento cronolóxico da(s) ocupación(s) deste castro entre os séculos V a.n.e. e II d.n.e. tamén semella inapropiada, á vista da secuencia derivada do estudo dos materiais recuperados en contexto estratigráfico, que se cingue provisoriamente ao período comprendido entre os séculos VIII e II a.n.e.

Finalmente, tamén queremos manifestar o noso desacordo coa anónima afirmación da «ficha» deste xacemento existente no Museo de Pontevedra, na que se suxere que «*parece que son más frecuentes las casas rectangulares que las circulares*». As estruturas documentadas en ambas terrazas deste povoado suxiren mais ben todo o contrario, descoñecendo ata o momento presente a eventual existencia no castro de Chandebrito de construcións de ángulos rectos.

Sexa como for, coidamos que con esta primeira aproximación aos resultados da escavación podemos desbotar diversos tópicos historiográficos, ao tempo que se dan a coñecer evidencias empíricas contrastábeis da presenza de varias estruturas e numerosos materiais que nun futuro poderán axudarnos a comprender mellor a intrahistoria deste sobranceiro povoado protohistórico.

Polo momento, xa sabemos bastante mais do castro de Chandebrito do que sabemos antes desta intervención. En traballos posteriores iremos dando a coñecer mais polo miúdo outros aspectos que aquí apenas foron esbozados e que agardamos poidan vir a mellorar os coñecimentos sobre a Protohistoria desta comarca. A día de hoxe o povoado pódese visitar en condicións bastante dignas e os esforzos a prol da súa futura valorización continúan en marcha. Sería desexábel poder continuar nun futuro este tipo de intervencións, ou mesmo outras con suficiente dotazón de medios económicos, humanos e materiais, que permitiran resolver numerosas dúbidas, colocando ao castro de Chandebrito no sobranceiro lugar que xa de por si ocupa este povoado.

BIBLIOGRAFIA

- AYÁN, X. M.; RODRÍGUEZ, R. M.^a; GONZÁLEZ, L. e GONZÁLEZ, A. (2008): «*Arrecendos púnicos: un novo anaco de aríbalos no Castro Grande de Neixón (Boiro, A Coruña)*», *Cuadernos de Estudios Gallegos*, vol. LV, n.º 121, pp. 73-92.
- COSTAS GOBERNA, F. J. *et al.* (1984): *Petroglifos del litoral sur de la Ría de Vigo*. Vigo, Ed. Museo Municipal «Quiñones de León».
- COSTAS GOBERNA, F. J. *et al.* (1990-91): «Nuevos grabados rupestres en el litoral sur de la Ría de Vigo», *Castrelos*, n.º 3-4, pp. 117-139.
- COSTAS GOBERNA, J. B. *et al.* (1997): *Historia de Chandebrito*. Nigrán, Ed. Comunidade de Montes Veciñais en Man Común de Chandebrito – Concello de Nigrán.
- FILGUEIRA VALVERDE, J. e GARCÍA ALÉN, A. (1954-56): «Materiales para la carta arqueológica de la provincia de Pontevedra», *El Museo de Pontevedra*, n.º 8, pp. 31-40.
- GONZÁLEZ-RUIBAL, A. (2004): «Facing two seas: Mediterranean and Atlantic contacts in the North-West of Iberia in the first millennium BC», *Oxford Journal of Archaeology*, Vol. 23 (3), pp. 287-317.

- GONZÁLEZ RUIBAL, A. (2006): «Past the last outpost. Punic merchants in the Atlantic (5th – 1st c. BC)», *Journal of Mediterranean Archaeology*, vol. 19 (1), pp. 151-170.
- GONZÁLEZ RUIBAL, A. *et al.* (2007): «Comercio mediterráneo en el castro de Montealegre (Pontevedra, Galicia). Siglo II a. C. – Inicios del siglo I d. C.», *Archivo Español de Arqueología*, vol. 80, pp. 43-74
- HIDALGO CUÑARRO, J. M. e COSTAS GOBERNA, F. J. (1980): «La cultura castreña en el valle Miñor. El importante castro de Chandebrito», *Faro de Vigo*, 30 de Novembro de 1980 [texto completo disponible en <http://valminorarqueologico-etnografico.blogspot.com/2007/10/el-castro-de-chandebrito-nigrn.html>].
- HIDALGO CUÑARRO, J. M. e COSTAS GOBERNA, F. J. (1983): «Asentamientos castreños en los valles Fragoso y Miñor (Pontevedra)», en *Actas del II Seminario de Arqueología del Noroeste* (Santiago de Compostela, 1982), pp. 121-165. Madrid, Ed. Ministerio de Cultura – Dirección General de Bellas Artes y Archivos.
- LADRA, L. (2008): *Memoria técnica das sondaxes arqueolóxicas no Monte do Castro (Chandebrito, Nigrán, Pontevedra)*. Memoria inédita, depositada no Servizo de Arqueoloxía da Consellería de Cultura da Xunta de Galicia, 163 pp.
- LADRA, L. (no prelo): «Sondaxes arqueolóxicas no castro de Chandebrito», *Actuacións Arqueolóxicas. Ano 2008*. Santiago de Compostela, Ed. Xunta de Galicia.
- LADRA, L. e VIDAL, X. (2008): «Contributo para unha análise espacial do castro de Chandebrito», *Anuario Brigantino*, n.º 31, pp. 55-70.
- LADRA, L. e VIDAL, X. (2009): *O Castro de Chandebrito (Nigrán, Pontevedra)*. Monografía inédita, depositada na CMVMC de Chandebrito, 71 pp.
- MONTEAGUDO, L. (1943): «Petroglifo de Fregoselo (Vigo-Corujo)», *Archivo Español de Arqueología*, n.º 52, pp. 323-327.
- MONTEAGUDO, L. (1945): «La cerámica castreña de la comarca de Vigo», *Archivo Español de Arqueología*, n.º 60, pp. 237-249.
- NAVEIRO, J. (1991): *El comercio antiguo en el N. W. peninsular*. A Coruña, Monografías Urxentes do Museu, n.º 5.
- REY, J. (1990-91): «Cerámica indígena de los castros costeros de la Galicia occidental: Rías Bajas. Valoración dentro del contexto general de la Cultura Castreña», *Castrelos*, n.º 3-4, pp. 141-163.
- RODRÍGUEZ SEOANE, M.^a C. e DÍAZ, P. (1973): *Noticias de Prehistoria en torno a Vigo y su ría*. Vigo, Ed. Caja de Ahorros Municipal de Vigo.

AGRADECIMENTOS

Os autores queremos expresar publicamente a nosa gratitude aos arqueólogos Marcos Martín-Torres, Antonio de la Peña Santos e Pepa Rey que nos facilitaron desinteresadamente informacións moi útiles para a elaboración deste texto.