

Gravados rupestres na parroquia de S^{ta} M^a de Ois (Coirós, A Coruña)

GRUPO DE ARQUEOLOXÍA
DA TERRA DE TRASANCOS*

I-INTRODUCCIÓN

Ata primeiros da década dos anos 90, o norte da provincia da Coruña, no que a gravados rupestres se refire, semellaba que estivese abandonada polos nosos antergos; moi abundantes en formas e tipoloxías na práctica totalidade da provincia de Pontevedra, e escasamente representados, aparentemente, no resto da comunidade galega.

Nembargantes, a comenzos do verán de 1989, no que os membros do Grupo de Arqueoloxía da Terra de Trasancos descubriron o petroglifo de Chamorro-Ferrol (publicado no *Anuario Brigantino* de 1996), foron aparecendo paulatinamente novos gravados de época prehistórica entre as zonas que comprenden a Terra de Trasancos e a Terra de Pruzos, todos eles compostos principalmente por diferentes combinacións circulares. Ditos gravados coinciden na tipoloxía co resto dos coñecidos na comunidade galega, agás os correspondentes ó denominado «grupo atlántico», onde as formas non só representan combinacións circulares, senón diversas figuras xeométricas, escenas de caza, armas, ídolos, etc...

Non é o obxectivo deste artigo o establecer un catálogo dos gravados rupestres de combinacións circulares aparecidos na zona anteriormente mencionada, pero convén destacar que na última década, déronse a coñecer (establecendo unha orde xeográfico de N a S) o



Fig. 1.- Plano de situación de gravados no Norte da Provincia da Coruña.

*A Asociación Cultural "Grupo de Arqueoloxía da Terra de Trasancos" constituíuse en Ferrol no ano 1991, tendo por fins a investigación, inventariado, divulgación e preservación do patrimonio histórico-arqueolóxico. Está formada na actualidade por 14 membros.



Fig. 2.- Situación do Concello de Coirós.



Fig.3.- División parroquial do Concello de Coirós.: 1, Colantres; 2, Coirós; 3, Santiago de Ois, e 4, Sta. Mª de Ois.

petroglifo de Chamorro-Ferrol¹, Sta. Catarina de Montefaro-Ares?², Pena Branca-Vilarmaior³, Edreiros-Monfero⁴, Rego de Pazos-Vilarmaior⁵, A Covacha-Paderne⁶ e este que agora presentamos en Fonte do Oso-Coirós⁷.

Do mesmo xeito outros gravados que poderíamos considerar de época máis recente, foron aparecendo nesta década e entre eles destacaremos os de Igrexiafeita-San Sadurniño⁸, Montes de Brión-Ferrol⁹, Penas Louseiras-Neda¹⁰, Vilar de Mouros-A Capela¹¹, e mesmo Penedo do Seixo-Coirós¹² (figura nº 1).

¹ Grupo de Arqueoloxía da Terra de Trasancos «Aporte sobre vellos cultos no monte de Chamorro-Ferrol». *Anuario Brigantino* 1996

² -Trátase dunha pedra reaproveitada que se atopa depositada no Castelo de San Antón en A Coruña, a súa procedencia é complexa sendo o máis probable que proveña das inmediacións de Santa Catarina de Montefaro (Ares) ou das inmediacións do Mosteiro de Caaveiro (A Capela), de calquera xeito pertencería a zona que se estudia. Noticia facilitada por D. Felipe Senén e D. Antonio de la Peña Santos.

³ - Sobrino, Juan e Correa, J. Francisco. «Insculturas pétreas no Baixo Eume» *Cátedra: Revista eumesa de estudos*, nº 6, 1999.

⁴ - Noticia facilitada pola empresa Adóbrica Arqueolóxica.

⁵ - Costas Goberna, Fernando. «Los motivos geométricos en el grupo galaico de arte rupestre». *Asociación arqueológica viguesa*. Número 2. 1996

⁶ - Erias, Alfredo e Pena, Andrés. «Unha estación rupestre nas Mariñas de Betanzos: As Travesas, Vigo, Paderne, A Coruña». *Anuario Brigantino* 1994.

⁷ - Noticia facilitada por D. Alfredo Erias (que á súa vez a recibira de D. Carlos López).

⁸ - Trátase dun altar nun batolito granítico que conserva varios banzos dunha escada e o rostro dunha figura humana. Inédito

⁹ - Pedra con cazoletas. Inédito

¹⁰ - Descuberto polo Grupo de Arqueoloxía da Terra de Trasancos no ano 1993. É unha pedra de lousa con distintos tipos de cruciformes. Foi publicada por D. Luís Monteagudo dentro do artigo «La religiosidad Callaica: estela funeraria de Mazarelas (Oza dos Ríos, A Coruña), cultos astrales, priscilianismo y outeiros». *Anuario Brigantino* 1996.

¹¹ - Trátase dun xigantesco afloramento granítico con diversos tipos de gravados indescifrables (nalgún caso) e que conserva lendas sobre meigallos. Sobrino, Juan e Correa, J. Francisco. «Insculturas pétreas no Baixo Eume»... *Op. cit.*

¹² - Trátase dun altar de sacrificios con gravados en diferentes rochas. Fernández Malde, Antón. «Petroglifos da Pena Furada (Figueiras, Coirós)». *Anuario Brigantino* 1993. Monteagudo, Luis. «La religiosidad Callaica: Estela funeraria romana de Mazarelas (Oza dos Ríos, A Coruña), cultos astrales, priscilianismo y outeiros». *Anuario Brigantino* 1996. Vázquez Gómez, Xoán e Alcorta Irastorza, Enrique. «Insculturas rupestres en Coirós (A Coruña)». *Larouco* nº 2 1997.

II - PARROQUIA DE SANTA MARÍA DE OIS - COIRÓS

O Concello de Coirós atópase situado na bisbarra das Mariñas, tendo como límites naturais o río Mandeo polo N-NL e o río Mendo polo S-SO, mentres que polo SL e L atópanse as estribacións do cordal de Montes de Gato e Costa do Sal respectivamente. (figura nº 2)

Na actualidade o concello está dividido en 4 parroquias (Colantres, Coirós, Santiago de Ois e Santa María de Ois). O noso traballo refírese á parroquia máis oriental do concello (Santa María de Ois), e polo tanto ás terras máis altas do mesmo. (figura nº 3)

Nesta parroquia, e sen realizar un prospección minuciosa da zona describíronse diversos tipos de gravados (figura nº 4), que na súa maior parte correspóndense con cazoletas, moitas delas directamente relacionados con mámoas (das que non imos a entrar na súa interpretación¹³), que temos constatao a súa existencia dende o sur de Portugal ata Escandinavia.

Estas pedras con cazoletas atópanse dispersas por gran parte da parroquia, e as máis relevantes sitúanse na zona NL da mesma.

III - SITUACIÓN E DESCRICIÓN DOS GRAVADOS

Fonte do Oso - Grupo I: (Coordenadas xeográficas 8°07'39"- 43°13'38" e UTM 570850-4786510). Cota de altitude: 372 m. Ó chegaren ó lugar do Fontelo (km. 564'6 da estrada N-VI) tomaremos unha pista asfaltada que leva cara ó cordal de Montes do Gato, o chegar ó depósito de augas do concello continuaremos recto ata ó primeiro afloramento granítico que atopamos a esquerda (a uns 800 metros da estrada xeral), estando ó seu pe o petroglifo. É, sen dúbida, o gravado máis interesante da parroquia (figura nº 5 e 6), e trátase, probablemente, dunha mesa de ofrendas que, ó igual que ás aparecidas na zona norte da provincia de A Coruña, pódese datar na Idade do Bronce. Atópase a ras do chan, nunha superficie

¹³ - Villoch, Victoria. «Análisis de emplazamiento tumular en Galicia: el caso de la necrópolis de Saídos das Rozas, Campo Lameiro-Pontevedra». C. N. A., Vigo, 1993. Aquí trata desta relación entre petroglifo de cazoletas e mámoas, e noméase «a existencia de petroglifos dos que os únicos motivos son as cazoletas...nos concellos de Aranga e Coirós». Aínda sen menciona-las zonas en concreto, ben podería tratarse dos gravados desta parroquia, concretamente os de Xora e os de Revoltas Longas.

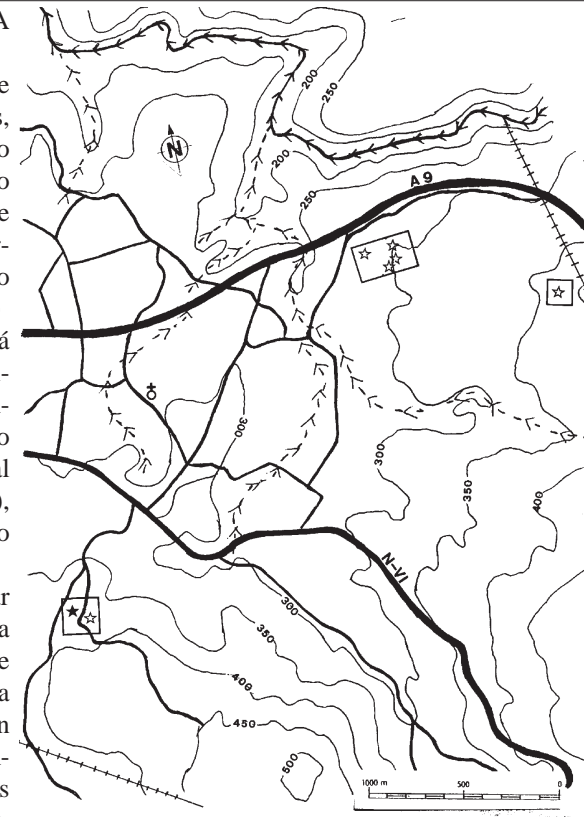


Fig. 4.- Localización dos gravados na parroquia de Santa Mª de Ois.

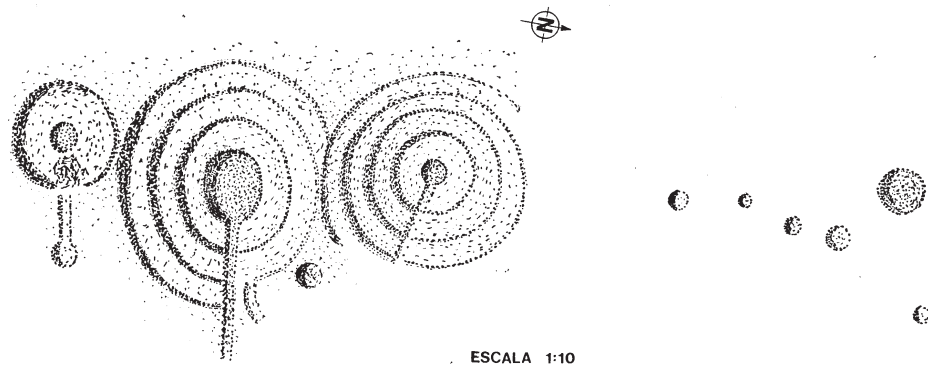


Fig. 5.- Petroglifo de Fonte do Oso-I (Fontela, Santa Mª de Ois, Coirós, A Coruña).

granítica 11 x 2 metros aproximadamente, na que se aprecian tres combinacións circulares e sete cazoletas.

A súa situación no pe do outeiro e no que foi noutros tempos un camiño, provocou na rocha unha erosión moi importante, sobre todo na parte máis baixa e na parte superior da mesma, onde hai dúas grandes pías que afectan á combinación circular situada na parte máis setentrional.

Os gravados atópanse todos eles na cara oeste da rocha, e describíremolos de sur a norte:

O situado máis o sur é unha combinación circular composta por cazoleta central de 7 cm de diámetro e círculo que a rodea separado 10 cm., conformando unha combinación de 27 cm de diámetro que non se pecha polo lado oeste, coincidindo que nesta parte sae un radio ou suco que remata noutra cazoleta de 7 cm. de diámetro.

A continuación encóntrase o que sen dúbida é o motivo central do gravado; unha combinación circular de 60 cm no eixe L-O e 54 cm no eixe N-S, cunha cazoleta central de 19 cm L-O por 15 cm N-S e 4 cm de profundidade, da que parte no seu lado O un suco de 35 cm que se perde na parte baixa da pedra. Rodeando a cazoleta central atópanse dous círculos completos e un terceiro que morren no O co suco e no N coa combinación seguinte.

Esta terceira combinación de 50 cm. de diámetro está formada por unha cazoleta central de 7 cm de diámetro rodeada por tres círculos completos e un cuarto que non se atopa perfectamente definido dende o N ata o SO debido á erosión. Partindo da cazoleta central sae un suco en dirección SO que remata no terceiro círculo. Entre a segunda e terceira combinación, encóntrase na parte baixa unha pequena cazoleta.

Por último e xa a uns 50 cm. cara ó N, atópanse seis cazoletas illadas cun diámetro que oscila entre os 3 e 12 cm

Fonte do Oso-Grupo II: (Coordenadas xeográficas 8° 07' 37" - 43° 13' 37" e UTM 570905-4786480). Cota: 375 m. Encóntrase a uns 150 m. do grupo anterior, en dirección SL; tras cruzar a pista asfaltada que sae dende o depósito de augas, atopámonos cunha rocha illada nun monte de eucaliptos que presenta unha curiosa aliñación de 9 cazoletas orientadas de O a L. Sendo esta a única pedra con cazoletas da parroquia sen datar, asociada directamente con ningún túmulo, xa que o máis próximo coñecido atópase a 1 km. de distancia.

Monte de Xora: (Coordenadas xeográficas 8° 06' 13" - 43° 14' 27" e UTM 572760-4788075¹⁴). Cota: entre 285 e 305 m. Partindo da estrada N - VI no km. 564'700 tomamos un desvío á esquerda que leva a Xora. Ó chegar a este lugar continuaremos á dereita cara a Flores ata chegar ó cortalumes aberto para o gasoducto, neste punto desviarémonos á dereita polo mesmo cortalumes uns 200 metros, atopando unha mámoa a dereita e dúas mámoas a esquerda do propio cortalumes. Rodeando estes túmulos e a unhas distancias que a ocasións non superan os 15 metros encóntranse tres pedras á dereita e unha a esquerda presentando como único motivo cazoletas.

Revoltas Longas: (Coordenadas xeográficas 8° 05' 33" - 43° 14' 45" e UTM 573690-4787680). Cota: 363 m. Inda que moi complicado de describi-los accesos; a maneira mais doada de chegar é partindo do mesmo cruce da estrada co cortalumes do gasoducto que describimos no grupo anterior. De alí sae un camiño en dirección L-SL, sen tomar ningún desvío, e sempre en liña recta, sobe ata o lugar de Revoltas Longas, o camiño desaparece e seguindo nese rumbo atopamos de fronte un pequeno outeiro rochoso que como referencia ten na actualidade varias colmeas de abellas, enriba mesmo das pedras que presentan as cazoletas, o que dificulta realizar calquera medida e espanta ós intrusos. Preto de estes gravados atopase unha mámoa semidestruida, por un vello camiño e un valo de pedras, a uns 100 m. en dirección NL (fig. 7).

CONCLUSIÓNS

Como podemos comprobar, na zona N da provincia da Coruña, practicamente estéril en cuanto a petroglifos se refire, a pouco que investiguemos, xorden unha serie de gravados de tipoloxía moi concreta, prometendo ser máis abondosos do que sospeitabamos.

Se ben constatamos a ausencia nunha grande parte da provincia, do soporte natural de este tipo de xacementos, que non é outro que os afloramentos graníticos; a falla destes elementos, fixo que os nosos antergos chegaran a utilizar outro tipo de base, como as rochas sedimentarias, aínda que os achádegos nestas últimas son moi escasos.

Outro dos motivos da falla de gravados, coñecido e utilizado como desculpa por un sector dos investigadores para explica-la a súa ausencia nesta zona é a erosión; de feito algúns dos xacementos localizados, atópanse moi erosionados e só podemos apreciar parte da súa representación orixinal.

Así mesmo os labores agrícolas e por ende todas-las alteracións da man do home, non só modifican o entorno, senón que poden dar lugar a equívocos na interpretación dos sinais; o uso e abuso de materiais líticos na construción, predominantemente de granito e no seu defecto de lousa, fan o traballo inda máis difícil¹⁵

Non podemos esquecer que falamos de obras de miles de anos, e se podemos considerarmos nun paraíso arqueolóxico, pese as notables perdas que constatamos, o amplo número de xacementos que seguen a ver a luz continuamente, obríganos a realizar unha revisión dos plantexamentos preestablecidos por determinados investigadores.

AGRADECEMENTOS

A D. Alfredo Erias que fixo posible a realización deste traballo e a localización dalgúns destes gravados. E a D. Jesús Díaz Santiago pola axuda prestada.

¹⁴ Trátase da localización da pedra que se atopa na parte intermedia, xa que neste grupo hai 4 pedras separadas entre si un máximo de 80 metros.

¹⁵ Non debemos esquecer que o gravado que se atopa no Castelo de San Antón, e unha pedra reutilizada e case seguro que ven de Santa Catarina de Montefaro ou do Mosteiro de Caaveiro.



Fig. 6.- Petroglifo de Fonte do Oso-I (Fontela, Santa M^a de Ois, Coirós, A Coruña) en perigo de se destruír por estar situado no medio dun vello camiño.



Fig. 7.- Vista parcial das cazoletas de Revoltas Longas (Santa M^a de Ois, Coirós).