

Gravados rupestres na comarca do Baixo Eume

GRUPO DE ARQUEOLOXÍA DA TERRA DE TRASANCOS*

Sumario

A bisbarra do Baixo Eume (NL da provincia da Coruña), ven de acadar un posto de relevancia no noroeste peninsular, por mor da importancia dos gravados rupestres que están a saír a luz nos derradeiros anos, polo tesón dos investigadores que pese ás escasas referencias documentais de petroglifos, non permiten esquecer a memoria histórica dunha terra, que por xustiza merece ser estudada e recoñecida

Abstract

The region of the Lower Eume (NE of the province of Coruña) has become established as significant area in the northwest peninsula, in view of the importance of the rock carvings which will be made public in forthcoming years, due to the enthusiasm and hard work of the researchers, who in spite of the scarcity of documental references to petroglyphs won't allow us to forget the historic importance of this land, which in justice merits being studied and recorded.

INTRODUCCIÓN

Dende sempre, o estudo da arte rupestre galaica, implica dirixi-la ollada unha e outra vez ás Rías Baixas, podendo pois consideralas coma o principal referente do NO peninsular. Se temos en conta a cantidade e diversidade de deseños representados, é natural asumir cá maior parte dos estudos neste aspecto se centren nesa zona.

Como queira que dende finais do século XX, foron aparecendo distintas publicacións, moitas delas de carácter local, nas que se refliten as aparicións de novos gravados rupestres atopados en diferentes comarcas de Galicia e do N de Portugal; o NL da provincia de A Coruña non ía ser unha excepción e dentro dela, a zona do baixo Eume amósanos unha cantidade importante de gravados, todos eles con representacións xeométricas de diferentes épocas tanto prehistóricas como históricas.

Este artigo, non ten por obxecto establecer un catálogo dos gravados aparecidos na zona, senón amosar a realidade dos mesmos e dalgún xeito, englobar nun só tódolos traballos publicados ata o de agora, engadindo os últimos achados localizados pola nosa Asociación ata a data.

SITUACIÓN XEOGRÁFICA

A zona de estudo, englobada dentro da comarca do Eume (fig. 1), encóntrase delimitada xeograficamente, ó N polo tramo final do río Eume o seu paso polas parroquias de Queixeiro-Taboada (Monfero) e ó S polo río Lambre o seu paso polas de Vilamateo e Goimil (Vilarmaior); o que fai abranguer total ou parcialmente o territorio de oito parroquias: San Xurxo de Queixeiro, Santa Mariña de Taboada e Santa María de Vilachá (as máis occidentais do concello de Monfero) e as de San Pedro de Grandal, Santa María de Doroña, San Xurxo de Torres, Santiago de Vilamateo e San Cristovo de Goimil (situadas na parte central e oriental do concello de Vilarmaior).

*A Asociación Cultural “Grupo de Arqueoloxía da Terra de Trasancos” constituíuse en Ferrol en 1991, tendo por fins a investigación, inventariado, divulgación e preservación do patrimonio histórico-arqueolóxico. Está formada na actualidade por 15 membros.

A pesares da amplitude da zona, encontrámonos con que o granito (soporte natural para este tipo de gravados) moi abundante noutras zonas de Galicia, é relativamente escaso no ámbito xeográfico desta zona de estudo, onde tan só aflora nunha estreita franxa que oscila entre 1 e 4 km de ancho, que partindo dende a latitude de Valdoviño vai cara ó SL ata a zona de Sobrado do Monxes. Practicamente a totalidade dos afloramentos están estragados polos continuos labores de cantería ós que os veñen sometendo dende tempos inmemoriais. De feito, dos trece grupos de petroglifos que se referencian neste artigo, tan só o situado máis ó N (A Pena Branca), non parece afectado polos canteiros, amosando o resto dos grupos claros sinais destes labores nas pedras do seu contorno inmediato e mesmo fendendo algún dos gravados como no caso do panel 1 de Rego de Pazos (Torres-Vilarmaior).

SITUACIÓN DOS GRAVADOS

Antes de iniciar a descrición de tódolos gravados rupestres localizados ata a data, debemos dicir que todos eles foron xa referendados ou publicados, total ou parcialmente nas distintas publicacións e congresos dos que temos coñecemento, agás dos localizados na parroquia de Santiago de Vilamateo. Para unha maior comprensión do texto estableceremos unha orde xeográfica de N a S, con independencia do concello no que se atopen.

- *Santa Mariña de Taboada (Monfero) / San Pedro de Grandal (Vilarmaior):*

A Pedra Branca¹ (coordenadas xeográficas 08° 06'01" – 43° 23'23,2" e UTM 572874 - 4804580, cota de altitude 392 m). Trátase do gravado situado máis ó N desta zona,



Fig. 1.- Plano de situación da zona de estudo.

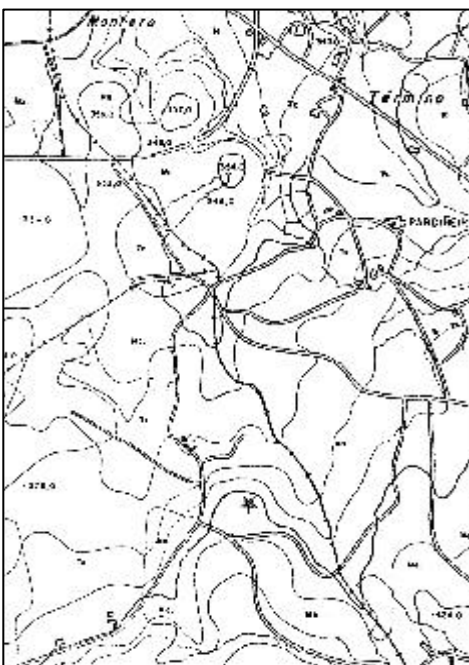


Fig. 2.- Plano de situación da Pena Branca.

¹ SOBRINO CEVALLOS, Juan e CORREA ARIAS, J.Francisco, 1999 «Insculturas pétreas no baixo Eume», *Revista Cátedra* 1999, nº 6, Pontedeume.

GRUPO DE ARQUEOLOXÍA DA TERRA DE TRASANCOS, 1999, «Gravados rupestres na parroquia de Sta. Mª de Ois (Coirós, A Coruña)», *Anuario Brigantino* 1998, nº 21, Betanzos.

GRUPO DE ARQUEOLOXÍA DA TERRA DE TRASANCOS, 1999, «Primeros gravados rupestres en el noroeste de la provincia de A Coruña», *Congreso Internacional de Arte Rupestre Europea* 1999, Vigo.

CORREA ARIAS, J.Francisco, 2002, «Os petroglifos das comarcas do Eume e Betanzos. Estudio comparativo», *Revista Cátedra* 2002, nº 9, Pontedeume.

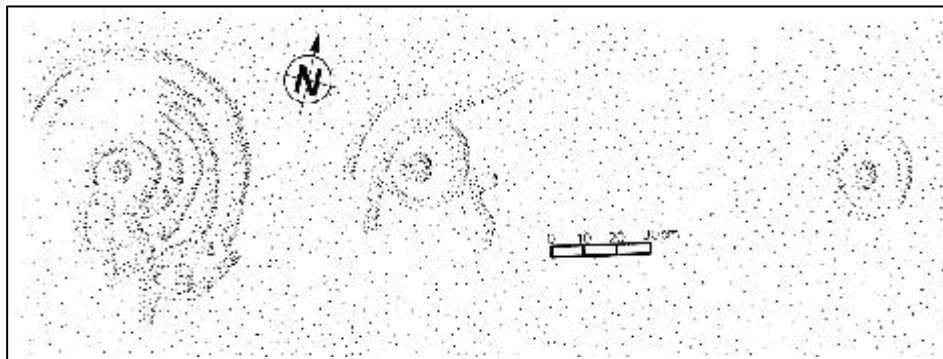


Fig. 3. - Pena Branca: gravados localizados ó S da rocha.

encóntrase no límite das parroquias de Santa Mariña de Taboada ² e San Pedro de Grandal. Para chegar ata el partimos do km. 9 da estrada de Pontedeume a Monfero, onde tomamos un desvío á dereita; a 1'5 km, despois de pasar o lugar de Castiñeira Vella tomamos un cruce á esquerda. A 120 m deste encontramos un camiño a esquerda; dende el a pedra atópase a uns 110 m dirección NL da estrada, no medio dun mesto eucaliptal (fig. 2).

Trátase dunha gran rocha granítica duns 11 x 10 m cunha grande cantidade de “pías” naturais. Ó S da pedra atópanse a meirande parte das insculturas, sendo tamén as máis estragadas; por esta parte da pedra escorrega a auga de varias pías situadas na parte central (fig. 3, foto 1). Comezando de SL a SO, hai dous círculos simples duns 25 cm de diámetro con cazoleta central, que probablemente formaran parte dunhas combinacións maiores, totalmente estragadas; a menos de 1 m óllase unha terceira combinación que debía ter orixinalmente uns 80 cm de diámetro, con cinco círculos concéntricos, cazoleta central e uns motivos xeométricos asociados, dos que tan só se conservan os do lado L. A uns de 3 m en dirección NO, encóntrase o gravado mellor conservado (fig. 4, foto2), trátase dunha combinación circular con cazoleta central de 74 x 60 cm, con cinco círculos concéntricos (o cuarto e quinto incompletos e interrompidos polo O por unha diaclasa). Cáseque no centro do afloramento, enmarcada entre dúas das pías, atópase unha combinación moi esvaecida da que aínda se poden apreciar parte de dous círculos concéntricos. Ademais por todo o afloramento hai varias cazoletas de distintos tamaños.

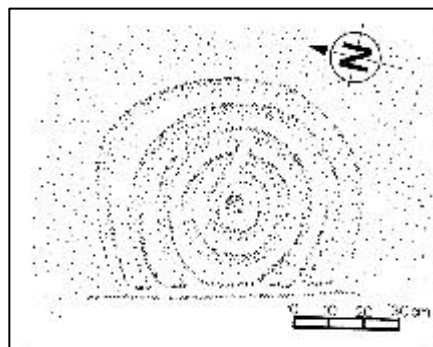


Fig. 4. - Pena Branca: gravado situado ó O.

² Aínda que no mapa localízase claramente na parroquia de San Pedro de Grandal, a documentación consultada e mesmo as tradicións orais sitúano como límite entre as dúas parroquias, así na pregunta tres do interrogatorio do catastro del Marqués de la Ensenada, en referencia ós límites de Santa Mariña de Taboada, dise: [... a la Puente de Aguas Rubias; de allí ala Pedra blanca de allí alsalgueiriño...] ARG.



Fotos 1 e 2.- Pena Branca: arriba, gravados situados ó S e abaixo, os situados ó O.



A tradición oral fala de máis motivos (cruces, esvásticas, espirais, caras, etc...) nunha oquedade na parte inferior (ó igual que o de As Travesas, en Paderne-A Coruña) que non puideron ser constatados ó estar esta actualmente soterrada. Así mesmo as lendas falan, de que os gravados son “cousas dos mouros” e que tamén “foron feitos polos romanos”.

-Santa María de Vilachá (Monfero)

Ó SL do grupo anterior, dentro da parroquia de Santa María de Vilachá, encontramos o complexo dos Edreiros, composto por varias penas con gravados. O xeito máis doado de chegar onda eles é partindo dende a igrexa parroquial de Vilachá cara a Vilarmaior; a 1'15 km tomamos unha pista asfaltada á dereita co indicador de Naveira; a 700 m, desvíamonos á esquerda pola pista que leva cara a Abercovo. A 800 m do cruce anterior despois dun extenso campo, xusto onde empezan os eucaliptos, apartámonos da estrada cara á dereita (fig. 5).

Edreiros-1³.- (coordenadas xeográficas 08° 06'29,1" – 43° 21'47" e UTM 572272 - 4801607, cota de altitude 289 m). A pedra principal atópase a uns 50 m cara ó N, no medio dos eucaliptos e rodeada de abelleiras. Ten unhas dimensións de 6 m (N-S) x 5 m (L-O) e encóntrase dividida por un valado que a atravesa de N a S. Polo que describimos por separado cada unha das partes que cortadas polo valado.

Non debemos esquecer que no momento de realizar o traballo de campo (1999), podíase acceder sen dificultade á pedra que se encontraba limpa. Na actualidade, co gallo de comprobar as nosas notas, atopamos o entorno moi alterado debido á instalación de abelleiras e ás acumulacións de terra e rochas por ámbolos dous lados do valado.

Polo L pódense ollar doce gravados, dos que seis son cazoletas (fig. 6); o situado máis ó N, é unha representación de dúas combinacións ovaladas de 63 x 65 cm, perfectamente gravadas, das que non encontramos paralelos coñecidos, pero que na actualidade se encontran soterradas, debido á acumulación de terra (foto 3). Seguindo un pouco máis ó SL hai unha combinación circular dun só círculo de 22 x 25 cm, con cazoleta central e suco de saída. Máis ó S da pía (na actualidade chea de pedras e ladrillos) podíase ollar un aro ovalado de 40 x 33 cm. Preto del, unha combinación circular de 30 x 25 cm con cazoleta central, parcialmente deteriorada polo L, debido ás fendas e vetas da pedra. Un pouco máis ó SL, aínda que moi esvaecida hai unha figura rectangular de 33 x 30 cm e varias cazoletas (na actualidade estas tres últimas figuras, teñen enriba unha abelleira que non permite a súa observación, foto 4). Ó S da abelleira hai outra figura cuadrangular de 19 cm de lado cunha cruz no interior. Nesta mesma parte da pedra pódese ollar que ó afloramento fáltanlle varios anacos, produto dos traballos de cantería.

Polo que podemos observar, embaixo do valado asoma un gravado (foto 5), moi moderno a xulgar polo trazo recto e profundo (uns 2,5 cm de profundidade e 5 cm de ancho) que cremos representa unha forma de “aro”, “Q” ou “ferradura” coma as que se poden ollar ó O do valado. Esta interpretación é hipotética, xa que tan só asoman unhas pequenas puntas a cada lado do valado, pero non a totalidade do mesmo. Posiblemente tan só os

³ Estes gravados foron localizados pola empresa Adóbrica Arqueoloxía, durante a prospección arqueolóxica do concello de Monfero realizada no outono de 1998.

GRUPO DE ARQUEOLOXÍA DA TERRA DE TRASANCOS, 1999, «Gravados rup...Sta Mª de Ois...» *Opus cit.*; 1999, «Primeiros gravados rup...» *Opus cit.*

CORREA ARIAS, J.Francisco, 2002 «Os petroglifos das...», *Opus cit.* Que non publica toda-las figuras, probablemente polo estado no que se encontraba a pedra, a xulgar polas fotos do seu traballo.

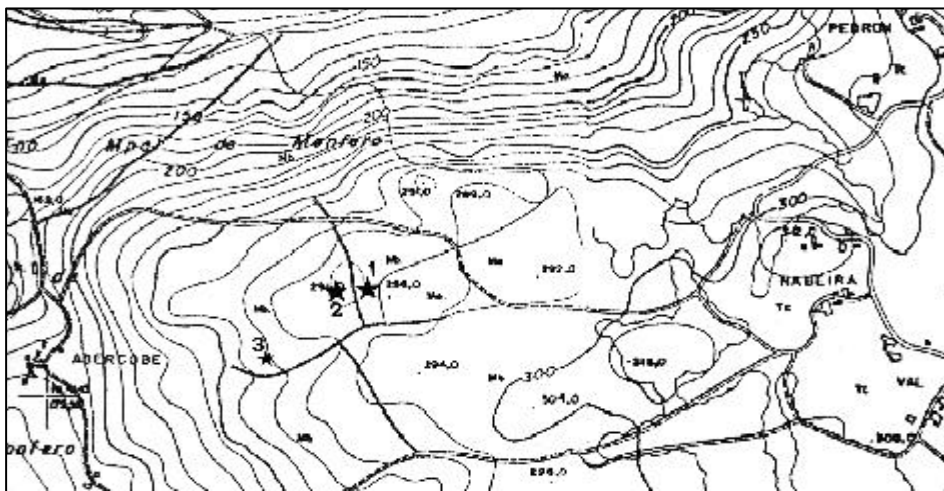


Fig. 5.- Plano de situación do grupo Edreiros (Vilachá, Monfero).

dous primeiros gravados descritos (os situados o N da pía), pertencen a época prehistórica e non así os situados ó S, nin o situado debaixo do valado, que consideramos como petroglifos de termo.

No lado O do valado, podemos contar un total de once gravados, rodeando unha pía produto da erosión e alomenos tres cazoletas (fig. 7). A rentes do valado, podíanse ollar dúas combinacións circulares de trazo moi grosso e perfectamente definidas, nun plano superior sobre o resto dos gravados, pero desgraciadamente tapadas na actualidade ó terse esborado as pedras enriba delas. A primeira delas, de 55 cm de diámetro, é a situada máis o N e conta con tres aneis concéntricos, pileta central duns 18 cm e dous sucos de saída non convencionais, xa que os aneis se xuntan co suco, que á súa vez se conecta con outra combinación (que describiremos máis adiante) dun plano inferior. No mesmo plano que a anterior, pero máis ó S, hai outra combinación circular de preto de 60 cm de diámetro, con catro aneis, tres concéntricos e un cuarto incompleto polo lado do valado (foto 6).

Nun plano inferior atopamos o resto dos gravados, dos que quizais só sexan prehistóricos os atopados cara ó N da pía que conectan coa combinación antes descrita do plano superior. Trátase dunha combinación de 38 cm de diámetro que consta de tres círculos concéntricos, pileta central de 11 cm de diámetro e suco de saída, que á súa vez ramifícase nunha serie de liñas rectas cara ó N. A outra máis ó S, ten 48 cm de diámetro e pileta central de 18 cm e esta formada por tres círculos concéntricos. Entre ámbalas dúas hai unha pequena combinación de 11 x 15 cm cun só círculo concéntrico con cazoleta central. Ó N da pía, ollamos tamén unha combinación en forma de “8” cunhas dimensións de 41 x 23 cm, similar a outra do grupo Edreiros 2.

Os gravados atopados ó O da pía teñen ó noso entender unha factura máis moderna e representan, partindo dende o O cara ó S, un anel (24 cm diámetro), unha forma tipo “ferradura” (36 x 30 cm), un ovalo (27 x 17 cm) e un círculo simple con cazoleta central (20 x 18 cm).

Creemos que esta pedra é un claro expoñente da reutilización dos gravados rupestres dende tempos ancestrais ata época moderna, onde se mesturan gravados prehistóricos con petroglifos de termo, non tan só polo gravado cruciforme que atopamos, senón polos

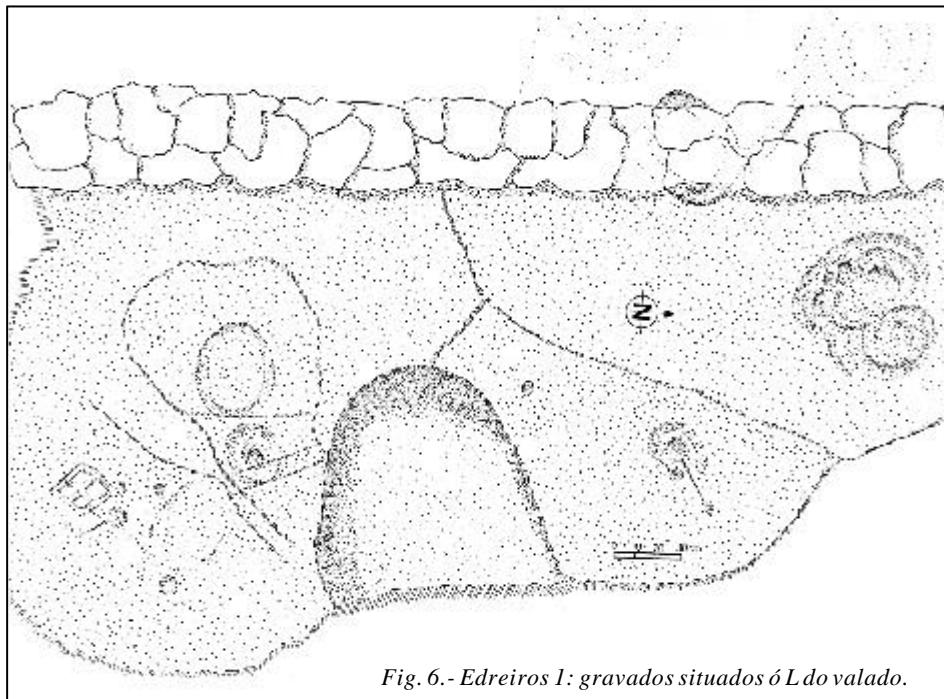


Fig. 6.- Edreiros 1: gravados situados ó L do valado.

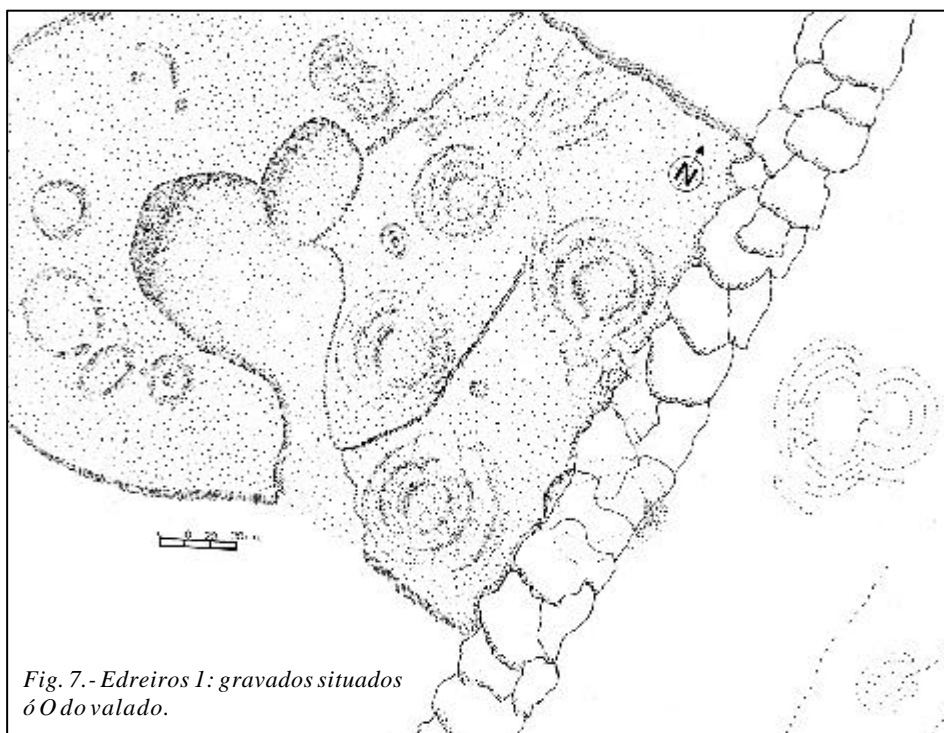


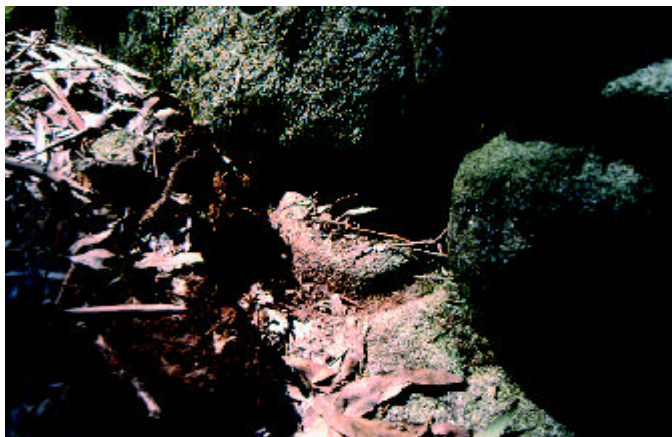
Fig. 7.- Edreiros 1: gravados situados ó O do valado.



*Foto 3.-
Edreiros I:
combinacións
circulares ó
L do valado.*



*Foto 4.-
Edreiros I:
a rocha na
actualidade.*



*Foto 5.-
Edreiros I:
gravado
localizado
debaixo do
valado.*



*Foto 6.-
Edreiros I:
combinacións
circulares ó
O do valado.*

círculos simples e as representacións tipo “ferradura” e forma ovalada, que identificamos con toda seguridade como marcas de coutos xurisdicionais, señoríos, ordes relixiosas, etc..., serva como exemplo o plano do coto de Cudeiro⁴, no que se observa unha pedra cunha marca con forma de “ferradura” e unha cruz, xunto con outros elementos tanto xeográficos (regatos, montes...) como arqueolóxicos (mámoa, castro...). Isto amósanos o reaproveitamento que sufriu a pedra en cuestión, para servir de linde nun momento dado, tendo paralelismo co grupo dos Edreiros 2, como se indica de seguido.

Edreiros – 2⁵. (coordenadas xeográficas 8° 06'32.8" – 43° 21'47.5" e UTM 572190 - 4801620, cota de altitude 296 m). A 85 m ó O do grupo Edreiros 1 atopámonos cun afloramento moi fragmentado, composto de varias pedras, con claros sinais de labores de cantería (fig. 8). Na parte máis alta, hai un pequeno afloramento de 4 x 1 m, no que podemos ollar moi esvaecido un gravado en forma de “phi”. Máis ó S case no centro e bastante visible, un círculo simple con cazoleta central de 20 cm de diámetro e suco de saída. Se as condicións de luz son as idóneas podemos observar, máis ó S un aro simple e dúas representacións de círculo simple con cazoleta central. Así mesmo, como é habitual hai varias cazoletas de distintos diámetros (foto 7).

Separado uns 55-60 cm cara ó SO hai outro pequeno afloramento de 2 x 0'60 m, no que se pode apreciar unha combinación en forma de “8” (de 56 x 28 cm), moi similar á do grupo Edreiros-1, que na actualidade está parcialmente estragada polo paso da maquinaria agrícola utilizada no monte para a plantación de eucaliptos. A escasos centímetros desta cara ó S, pódese ollar parcialmente tapado un gravado tipo “ferradura”? (incompleto), moi similar ó do grupo anterior. Cremos que os gravados deste afloramento son petroglifos de termo ó igual que parte dos descritos no afloramento anterior.

Entre os grupos Edreiros 1-2, encóntrase unha pedra de pequenas dimensións que conserva unhas cazoletas, aparentemente modernas e non lonxe dela, a uns 40 m cara ó N, un marco de delimitación de fincas cunha cruz ou representación antropomórfica, segundo a quen se lle pregunte. De calquera xeito, na nosa opinión, os gravados destas dúas pedras non os consideramos moi antigos.

Cabe salientar que todos estes gravados, están rodeados por seis túmulos, dous polo L, dous polo O e os outros dous polo SL, un pouco máis separados ó outro lado da estrada.

Edreiros - 3⁶ (coordenadas xeográficas 08° 06'38,1" – 43° 21'42" e UTM 572071 - 4801450, cota de altitude 270 m). Partindo do grupo anterior e continuando 220 m pola estrada cara a Abercovo, encontrámonos apartado 30 m á dereita, un pequeno afloramento de 3'50 m (N-S) x 1'20 m (L-O), que representa un xogo de tres en raia (tamén denominado pai-fillo-nai), de trazo moderno, cunhas dimensións de 20 x 20 cm. ¿Reminiscencias do cadrado sagrado europeo?.

4 ARG, fondo Pleitos Real Audiencia, Legajo 1663 n° 10, trátase dun pleito de 1661 do Mosteiro de Oseira contra o bispo de Ourense (D. Pedro Bóveda), sobre a competencia da xurisdición e límites de Cudeiro (Ourense), no que o deslinde feito sobre os límites da mesma di: [...*monte del Castro de oyra asta dar enel Camino bieyxo y demarcando conjuris^{om} del conde de Rivadabia y dealli demarcando astadar enun Penedo y Marco qe llaman de bouçoo que tiene encima Una Cruz y herradura que esta muy cerca del puerto delos carros ydealli demarcando Por el Camino Real qe baasta alongo qeviene del a ciudad de Orense...*].

5 CORREA ARIAS, J.Francisco, 2002 “Os petroglifos das...”, *Opus cit.*

6 CORREA ARIAS, J.Francisco, 2002 «Os petroglifos das...», *Opus cit.*

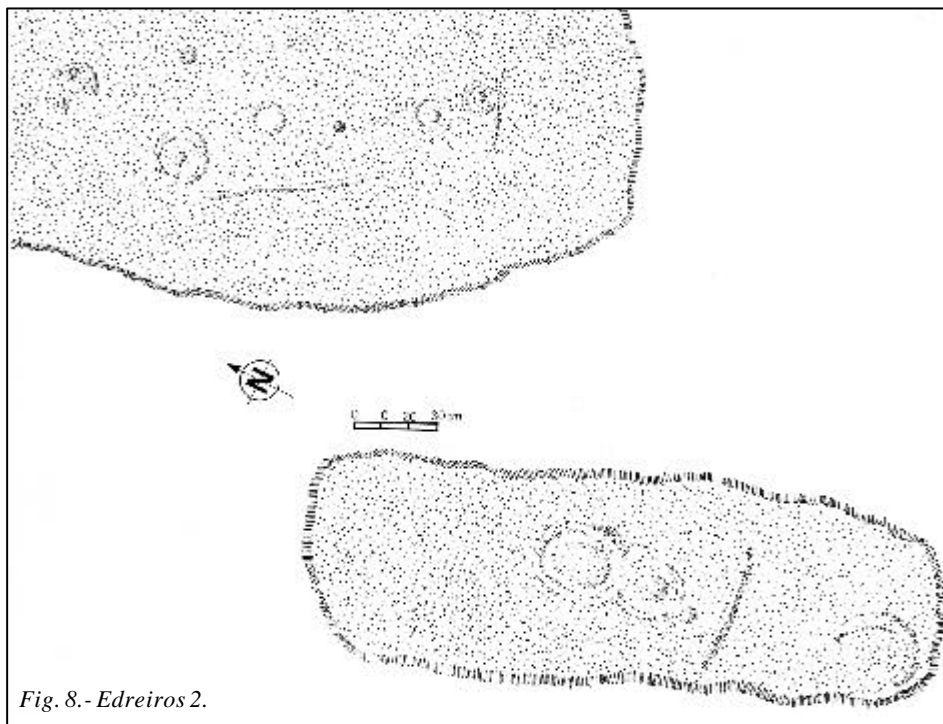


Fig. 8.- Edreiros 2.



Foto 7.- Edreiros 2.

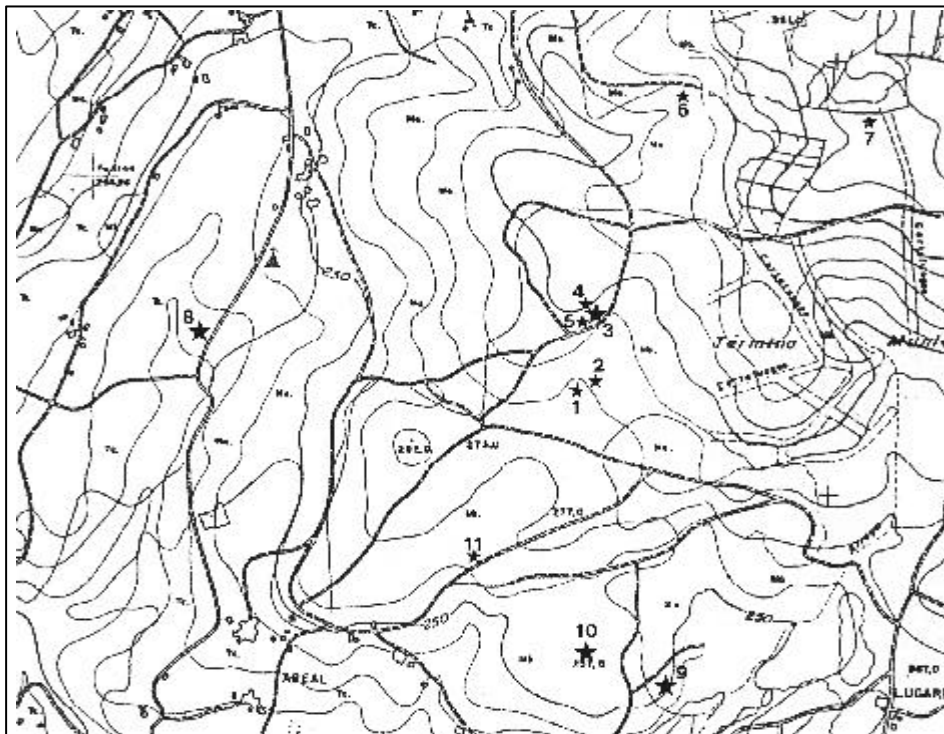


Fig. 9.- Situación dos gravados localizados en Torres e Vilamateo (Vilarmaior).nº 1 ó 6 Mte. Grande 1-6- nº 7 A Chaira- nº 8 Rego de Pazos- nº 9-10 Penedo do Boi 1-2- nº 11 Mte. Regueiro

- San Xurxo de Torres (Vilarmaior)

E sen dúbida esta parroquia xunta coa de Vilamateo (fig. 9), a de maior densidade de gravados localizados do presente traballo⁷. Tamén donde se recolle, por D. Fernando Costas Goberna, a primeira noticia da que temos constancia, que fale sobre gravados rupestres na zona.

Rego de Pazos⁸.- (Coordenadas xeográficas 08° 07' 00.2'' - 43° 20' 34.6'' e UTM 571596 - 4799364, cota de altitude 249 m). A localización é sinxela, partindo da igrexa de San Xurxo de Torres pola estrada cara a Vilamateo, a 200 m, na marxe dereita da mesma, encóntranse os gravados nun pequeno outeiro, espallados por toda a rocha, preto dunha casa. As pedras máis próximas á vivenda están cubertas por un manto vexetal que nos impide ollar outras posibles representacións; sendo sen dúbida este o máis interesante conxunto de gravados de toda a zona de estudo, non só pola cantidade senón pola súa variedade de formas.

7 No presente traballo corríxense as coordenadas dos gravados publicados desta parroquia no Anuario Brigantino 1999, nº 22, despois dun minucioso estudio de fotografía aérea.

8 COSTAS GOBERNA, Fernando, 1996, *Los motivos geométricos en el grupo galaico del arte rupestre* nº 2, Vigo.

GRUPO DE ARQUEOLOXÍA DA TERRA DE TRASANCOS, 1999, «Gravados rup...Sta Mª de Ois...» *Opus cit.*; 1999, «Primeros gravados rup...» *Opus cit.*; 2000, «Gravados rupestres en San Xurxo de Torres (Vilarmaior, A Coruña)», *Anuario Brigantino* 1999, nº 22, Betanzos.

CORREA ARIAS, J.Francisco, 2002 «Os petroglifos das...», *Opus cit.*

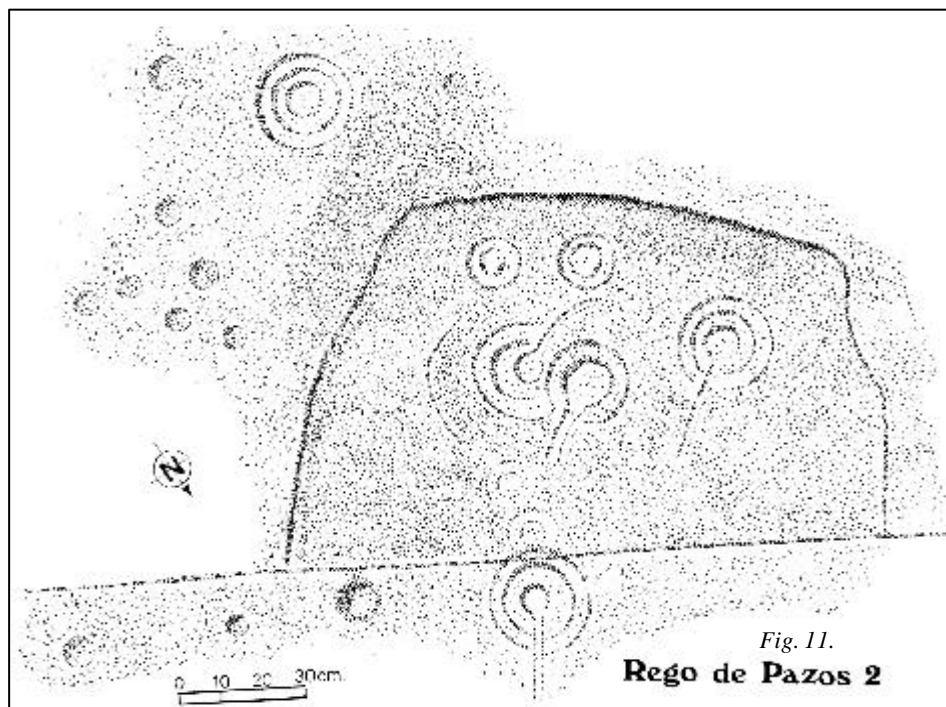
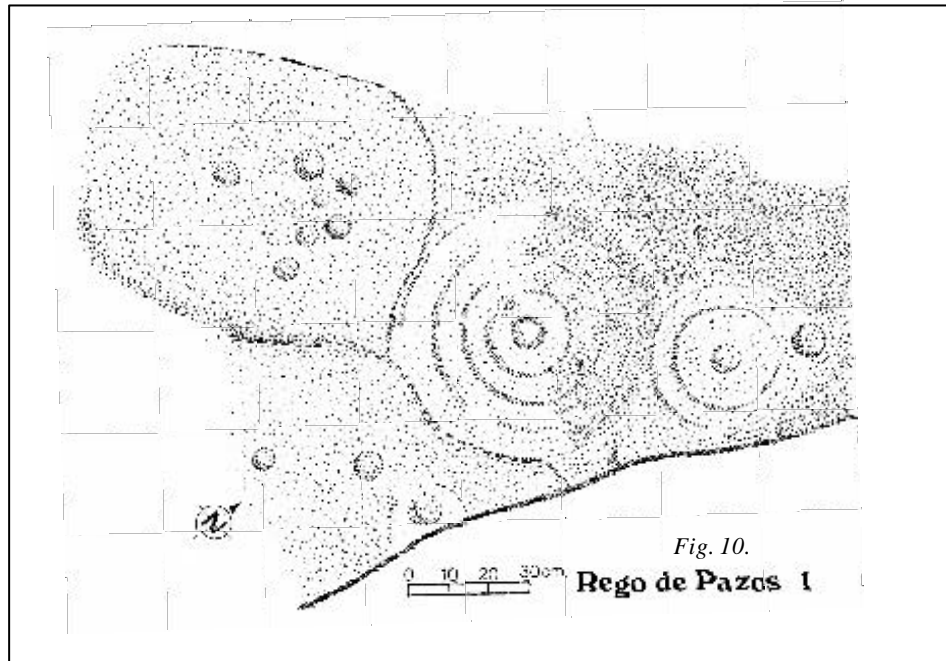




Foto 8.- Vista xeral do panel 2 de Rego de Pazos.

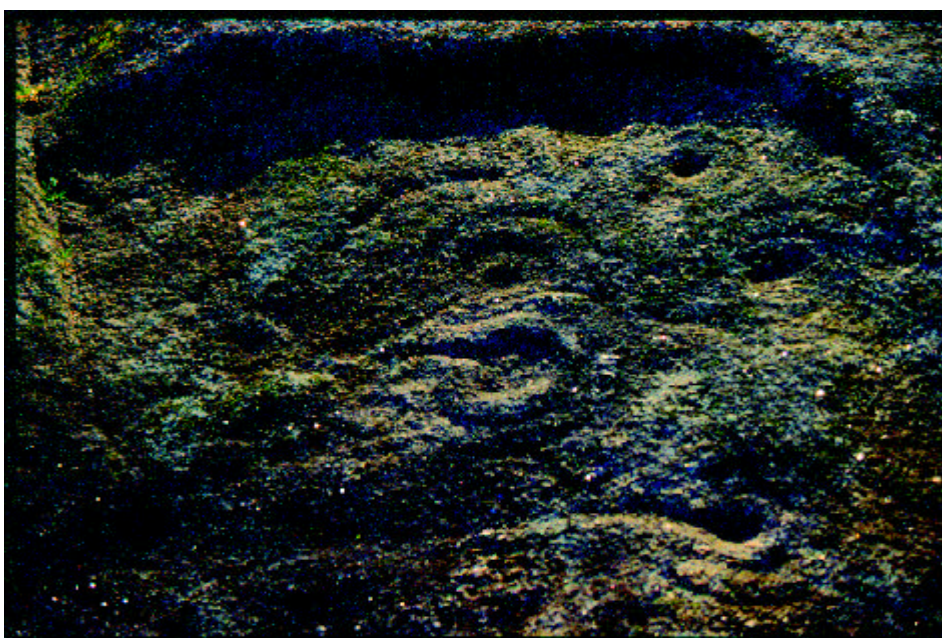


Foto 9.- Rego de Pazos. Detalle das combinacións do panel 2.



Foto 10.- Rego de Pazos. Vista xeral do panel 3.

Para unha mellor comprensión do texto dividiremo-lo outeiro en paneis, detallando as representacións que observamos en cada un deles.

1º) Na parte dominante do outeiro, nunha rocha a rentes do chan de 2 m N-S x 3 m L-O, podemos observar dúas cazoletas e unha combinación circular cortadas, polos labores de cantería. Na parte alta, hai unha representación gravada sobre un pequeno saínte do granito, de catro aneis concéntricos con cazoleta central, formando unha combinación de 63 cm de diámetro estragada polo SO. Xunto a ela polo N, vemos outra combinación circular de 36 cm de diámetro. Neste panel temos localizadas 13 cazoletas (fig. 10).

2º) Ó N do panel anterior atopámonos có motivo central deste outeiro, maioritariamente gravado dentro dun esconche de 150 cm L-O x 80 cm N-S, que a modo de cadro contén tres combinacións circulares de 20 a 24 cm de diámetro, presentando todas elas dous aneis concéntricos, cazoleta central e suco de saída. Hai tamén catro círculos de 13 cm de diámetro, con dous aneis concéntricos sen cazoleta central (fotos 8 e 9). Na parte inferior do recadro, unha diaclasa cruza a pedra de L a O, cortando outra combinación circular de 25 cm de diámetro, de dous aneis con cazoleta central e suco de saída. Na parte baixa do corte hai outras tres cazoletas.

Ó L da pedra, fóra do esconche, ollamos unha combinación circular de 24 cm de diámetro, con tres aneis concéntricos con cazoleta central. Ó seu redor hai oito cazoletas de diferentes tamaños.

Parte dos gravados deste panel, adquiren unha gran significación ó situarse dentro do esconche, o que nos fai pensar que os seus autores, prepararon primeiro a pedra antes de proceder a gravar, conseguindo deste xeito que as insculturas dean a impresión de estar enmarcadas, sendo esta a única zona onde non se atopan cazoletas (fig. 11).

3º) Polo O do segundo panel, observamos unha combinación circular de 48 cm de diámetro con catro aneis concéntricos; cara ó N sálle unha liña recta e polos lados S e O unhas formas xeométricas. Neste panel hai outras catro cazoletas (fig. 12, foto 10).

As pedras do outeiro sitas ó S e O (as máis próximas a casa), están semicultas pola vexetación e os líquens que na actualidade tan só nos permite ollar liñas rectas e gran cantidade de cazoletas.

Monte Grande 1º: (Coordenadas xeográficas 08° 06' 20.1'' - 43° 20' 28.7'' e UTM 572502 - 4799193, cota de altitude 277 m). Partindo da igrexa de Torres en dirección N cara a Vilarmaior, a 250 m collemos un desvío á dereita, a 600 m tomamos unha pista asfaltada á esquerda e continuamos por ela 520 m sen desviarnos. Chegados a este punto, adentrámonos á esquerda por unha plantación de eucaliptos en dirección N; a 105 m do camiño, atopamos unha pedra a rentes do chan de 4 m N-S x 2'70 m L-O (fig. 13, foto 11). Nela observamos ó O, unha combinación circular de 50 cm de diámetro con tres aneis concéntricos sen cazoleta central, cruzada por unha raia. Ó SO hai outra combinación circular, da que tan só se conserva a cazoleta central e parte do primeiro círculo. Máis ó L aparece outra combinación circular de 41 cm de diámetro con tres aneis concéntricos e un cuarto incompleto. Desta combinación saen cara a SO unhas complexas formas xeométricas, con paralelos coas da Pena dos Chaos (San Fiz de Amarante, Antas de Ulla - Lugo).

9 GRUPO DE ARQUEOLOXÍA DA TERRA DE TRASANCOS, 2000, «Gravados rup... S. Xurxo de Torres...» *Opus cit.*

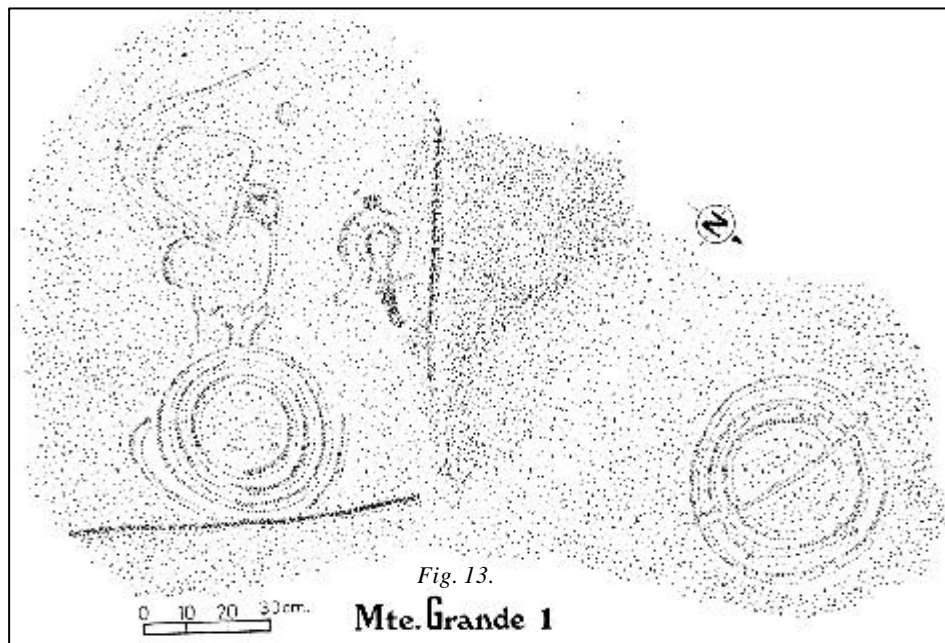


Foto 11.- Monte Grande 1.

Monte Grande 2^o: (Coordenadas xeográficas 08° 06' 17.2'' - 43° 20' 29,5'' e UTM 572567 - 4799219, cota de altitude 286 m). A 76 m do grupo anterior en dirección NL (45°), hai un pequeno afloramento granítico que presenta claros sinais de traballos de cantería. Nel podemos observar na parte NL, unha espiral de tres voltas, interrompida no O por unha veta da pedra. Máis o SL, case inapreciables, fican restos do que puido ser unha combinación circular con cazoleta central e suco de saída, unha forma ovalada e aloncos cinco cazoletas dispersas (fig. 14, foto 12). En realidade cremos que tanto o grupo anterior coma este están dentro do mesmo afloramento, polo que é moi posible que se descubran novas figuras segundo vaia desaparecendo o manto vexetal que cubre a zona.

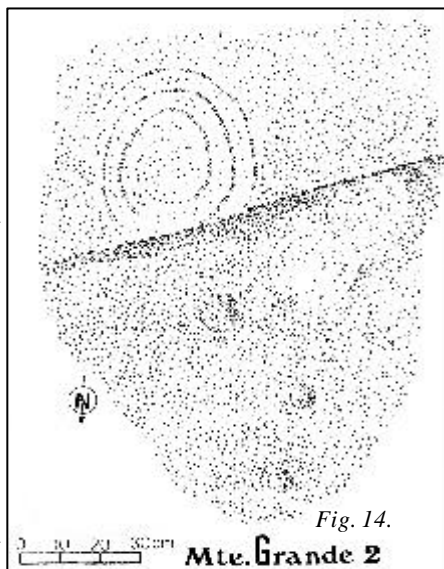


Fig. 14.

Mte. Grande 2



Fotos 12.- Monte Grande 2.

10 GRUPO DE ARQUEOLOXÍA DA TERRA DE TRASANCOS, 2000, «Gravados rup... S. Xurxo de Torres...» *Opus cit.*

CORREA ARIAS, J.Francisco, 2002 «Os petroglifos das...», *Opus cit.*

Monte Grande 3¹¹: (Coordenadas xeográficas 08° 06' 21.8'' - 43° 20' 36.1'' e UTM 572460 - 4799420, cota de altitude 320 m). Partindo da igrexa de Torres, tomamos dirección ó N cara a Vilarmaior, a 250 m tomamos un desvío á dereita, a 150 m tomamos outro á esquerda polo que continuamos primeiro por asfalto e despois por unha pista de terra (en total uns 800 m). Chegados a este punto tomamos un cortalumes á dereita e no primeiro desvío (160 m) viramos de novo á dereita por outro cortalumes, sito á man dereita, a uns 60 m encóntranse o afloramento. Trátase dunha pedra granítica de 5 m (L-O) x 2'40 m (N-S), nela podemos observar polo O un gravado que consta dunha combinación circular cortada polo SL e liñas que se entrecruzan. Máis ó L, observamos o que sen dúbida é un dos motivos máis interesantes desta parroquia, trátase dunha combinación circular de dous aneis concéntricos con cazoleta central e suco de saída, asociada a outra con forma de tea de araña, de 45 cm de diámetro con catro aneis concéntricos; se ben é posible que fosen nun principio segmentos en forma de U opostos, ós que logo se engadiron os aneis circulares (todo isto motivado porque os trazos de dentro e fóra dos aneis non se chegan a xuntar e figuran a distinto nivel; ademais os trazos que se atopan dentro do segmento de U, son liñas rectas e non curvas como as de fóra do segmento). Esta combinación estase estragando por mor da escorrenta da auga do monte, que cada día a erosiona máis (fig. 15, foto 13).

Cara ó NL, na parte máis alta da pedra observamos unha combinación circular de 28 cm de diámetro con dous aneis concéntricos, cazoleta central e suco de saída, ó seu redor hai oito cazoletas e varios trazos de liñas rectas (foto 14). Afastado 1 m ó NL, nun nivel máis baixo atópase outra combinación circular de 35 x 25 cm, con dous aneis concéntricos asociados a outra combinación xeométrica (fig. 16, foto 15).

Na actualidade a pedra, ó igual que sucede noutras partes do Monte Grande ten pintados uns sinais de sendeirismo e mesmo un cartel indicador coa descrición dos gravados, o que fai que sempre que nos acheguemos a ela atopemos gran parte deles pintados con xiz. Ignoramos de quen é a iniciativa de sinalizados, pero estes indicadores (que tamén se encontran no grupo Monte Grande-A Chaira), levan xa máis de catro anos colocados (foto 16).

Monte Grande 4² (Coordenadas xeográficas 08° 06' 22'' - 43° 20' 36.1'' e UTM 572456 - 4799421, cota de altitude 321 m). Situada a 3 m ó O do panel anterior, atopámonos cunha pedra con 7 cazoletas de distintos tamaños, estragada polo traballo dos canteiros. A referenciamos pola súa proximidade ós outros grupos, xa que na zona de Monte Grande atópanse gran cantidade de pedras cunha ou dúas cazoletas.

Monte Grande 5¹³ (Coordenadas xeográficas 08° 06' 22.2'' - 43° 20' 36.1'' e UTM 572451 - 4799419, cota de altitude 320 m). Continuando dende a pedra de Monte Grande 3, en dirección O, a 9 m de distancia a carón do mesmo cortalumes, atopamos unha pedra a rentes do chan, na que observamos xa moi deteriorado un círculo simple de 17 cm de diámetro.

Monte Grande 6⁴: (Coordenadas xeográficas 08° 06' 13'' - 43° 20' 52.2'' e UTM 572654 - 4799919, cota de altitude 317 m). Partindo da igrexa de Torres, tomamos dirección ó N

11 GRUPO DE ARQUEOLOXÍA DA TERRA DE TRASANCOS, 2000, «Gravados rup... S. Xurxo de Torres...» *Opus cit.*

CORREA ARIAS, J.Francisco, 2002 «Os petroglifos das...», *Opus cit.*

12 GRUPO DE ARQUEOLOXÍA DA TERRA DE TRASANCOS, 2000, «Gravados rup... S. Xurxo de Torres...» *Opus cit.*

13 *Ibidem.*

14 *Ibidem.*

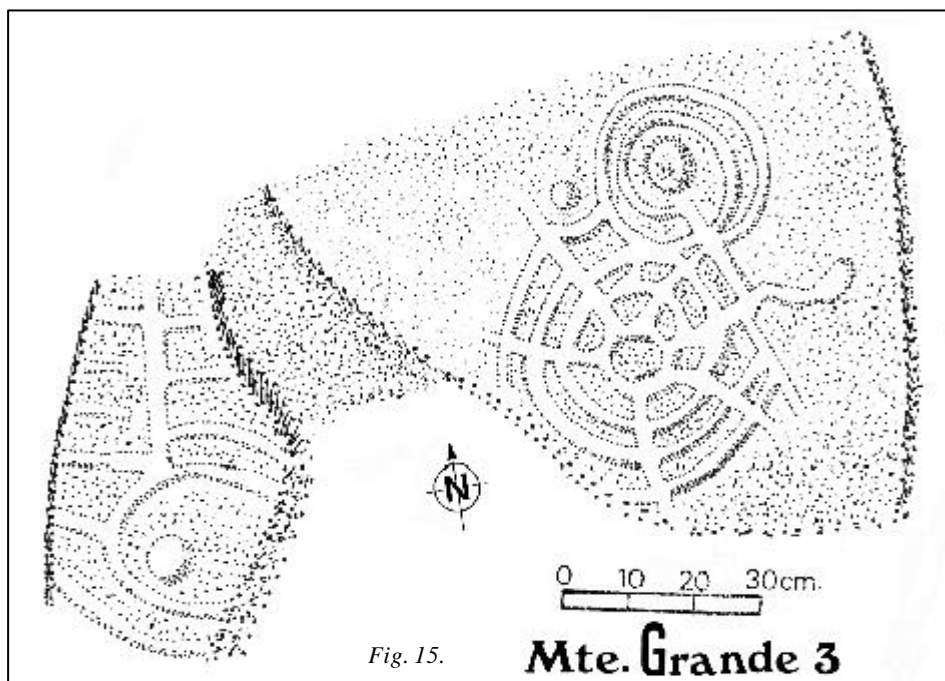


Foto 13.- Monte Grande 3: combinación en forma de tea de araña.



Fotos 14 e 15.- Monte Grande 3.



cara a Vilarmaior, a 800 m tomamos un cruce á dereita que vai a Pontedeume, a 450 m tomamos outro á dereita e a 100 m desvíamonos á esquerda por unha pista sen asfaltar, pola que continuamos 550 m. A pedra atópase na marxe dereita do camiño, nun nivel inferior, moi preto dunhas abelleiras. Ten unhas dimensións aproximadas de 2 m N-S x 7 m L-O, na que observamos 18 cazoletas (algunhas delas unidas por unha canle), que oscilan entre os 4 e 11 cm de diámetro. A pesares de existir máis pedras na zona, non atopamos ningún outro tipo de representacións.

Monte Grande - A Chaira¹⁵ : (Coordenadas xeográficas 08° 05' 55,2'' - 43° 20' 50,4'' e UTM 573054 - 4799867, cota de altitude 366 m). Este conxunto atópase a carón do mesmo camiño que o grupo anterior (cara ó L), non obstante describirémo-los accesos partindo do cruce da pista principal na que nos desviamos para os grupos 3-4-5 de Monte Grande, pola que continuamos sen tomar ningún desvío cara ó L-NL durante 700 m.

Chegados a este punto tomamos un cortalumes á esquerda, a 200 m volvemos a tomar de novo á esquerda; a 70 m atopamos á esquerda un pequeno afloramento granítico a rentes do chan.

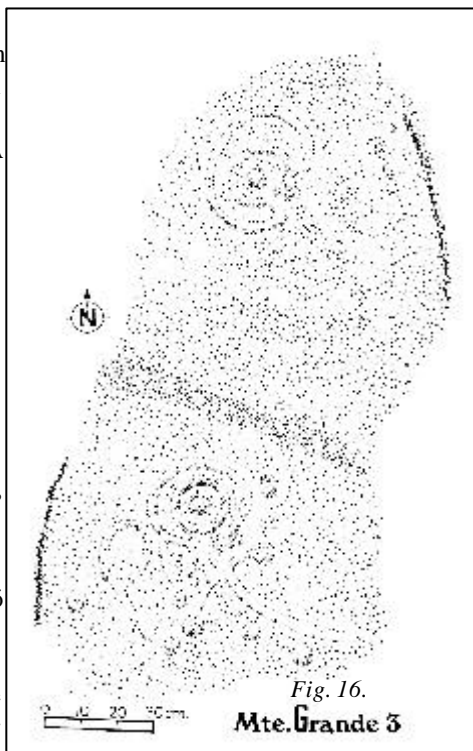


Foto 16.- Monte Grande 3: cartel in situ relativo ós gravados.

15 GRUPO DE ARQUEOLOXÍA DA TERRA DE TRASANCOS, 2000, «Gravados rup... S. Xurxo de Torres...» *Opus cit.*

Nel observamos unha cazoleta de 10 x 12 cm rodeada por un círculo, formando unha combinación de 26 x 30 cm. Na mesma pedra localízanse outras sete cazoletas.

Dos grupos atopados ata o de agora é o que se sitúa a maior altitude e ó igual cos grupos dos Edreiros 1-2 (Vilachá), está preto tamén dun campo de mámoas. Este conxunto ten tamén un cartel indicador coas descrições dos gravados, o que non impediu que recentemente a maquinaria empregada para o arranxo do cortalumes, estragase parte do afloramento.

-Santiago de Vilamateo (Vilarmaior)

Como xa dixemos con anterioridade, os gravados desta parroquia, son os únicos que permanecían inéditos ata a data.

Penedo do Boi-1: (Coordenadas xeográficas 8° 06' 15" – 43° 20' 07,5" e UTM 572622 - 4798539, cota de altitude 248 m). Partindo da igrexa de Santiago de Vilamateo, a 50 m tomaremos unha desviación á

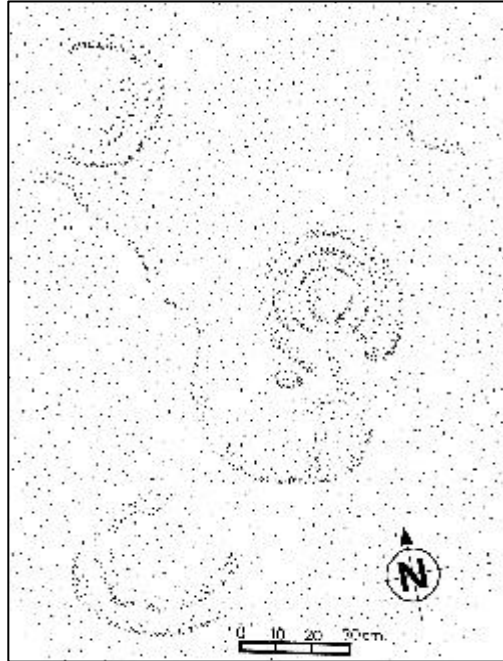


Fig. 17.- Penedo do Boi 1.



esquerda, cara a San Mamede. A 950 m deste, tomaremos un desvío á esquerda por unha pista de terra que ascende polo monte. A 320 m da estrada, xusto onde o camiño fai a primeira curva, apartarémonos á dereita e a 20 m de novo á dereita polo medio do monte, cara ó SL. A uns 40 m atopamos a pedra, ó principio da aba do monte, orientada ó SL. A pesares de conservar alomenos parte de catro combinacións circulares, estas encóntanse tan esvaecidas que si as condicións de luz non son as favorables, son moi difíciles de identificar (fig. 17). A pedra ten unhas dimensións de 7 m (L-NO) x 3'5 m (N-NL) e se encontra lixeiramente inclinada. O motivo máis visible está situado máis ou menos no centro do afloramento (foto 17), trátase dunha combinación de 40 cm de diámetro, con tres círculos concéntricos, pileta central de 12 cm e suco de saída cara ó S, que despois volta ó NL (máis de 1 m), ata conectar cos restos doutra combinación circular de alomenos dous círculos, que probablemente tería uns 35 cm de diámetro. Xusto ó O desta (separado uns 60/70 cm), encontramos os restos doutra combinación, tamén moi esvaecida. Partindo do motivo principal, cara ó SO (separado 80 cm), hai restos doutra combinación circular de alomenos dous círculos concéntricos, que tería uns 35 cm de diámetro.

Penedo do Boi-2: (coordenadas xeográficas 8° 06' 22,5 – 43° 20'08" e UTM 572453 - 4798552, cota de altitude 257 m). Esta ó NO do grupo anterior, polo que volveremos á pista sen asfaltar e continuaremos por ela uns 60 m. Xusto na seguinte curva, apartarémonos á esquerda e continuaremos polo monte dirección O uns 100 m, ata chegar a un pequeno afloramento granítico, que se atopa na parte máis alta do monte. O gravado encóntase ó S, nunha pedra de 2 m de diámetro a rentes do chan. Trátase dunha excepcional combinación de círculos concéntricos de 158 cm L-O x 144 cm de N-S con oito aneis concéntricos completos e un noveno incompleto (fig. 18, foto 18), que a converte sen dúbida algunha na combinación circular máis grande das localizadas ata a data na provincia da Coruña e despois de dous gravados do Grupo I de Monte Tetón en Tebra (Tomiño-Pontevedra)¹⁶ e un de Laxe da Ferrada na Somoza (Antas de Ulla-Lugo)¹⁷ convértena na 4ª combinación circular máis grande da península ibérica.

O estado de conservación é bastante bo, cos aneis perfectamente visibles, agás os dous interiores e a cazoleta central, que están moi estragados polo S, o que non evita apreciar a monumentalidade deste gravado. Na mesma pedra a escasos centímetros hai unha cazoleta ó L e nun plano inferior cara ó S unha combinación bastante esvaecida en forma de "8" de 32 x 17 cm, cun trazo rectilíneo que a subliña pola parte inferior.

Monte do Regueiro: (coordenadas xeográficas 08° 06'34,5" – 43° 20'16,9" e UTM 572181 – 4798824, cota de altitude 270 m). Partindo da igrexa de Santiago de Vilamateo, a 50 m

16 COSTAS GOBERNA, Fernando, [...No Monte Tetón existen un gravado de 220-240 cm de diámetro con dezaioito aneis concéntricos e non moi lonxe do anterior aínda que moi estragado outro gravado de 350 cm de diámetro, tamén con 18 aneis concéntricos...]. 1990, «El petroglifo del Monte Tetón en Tebra (Tomiño), Grupo I. Petroglifos: Levantamiento de calcos y fotografía», *Revista Castrelos do Museo Municipal "Quiñones de León" de Vigo 1990*, nº 1-2: 27-45.

COSTAS GOBERNA, Fernando, NOVOA ÁLVAREZ, Pablo, ALBO MORÁN, J. María, 1993, «Los grabados rupestres de Gargamala (Mondariz) y el grupo IV del Monte de Tetón en Tebra (Tomiño) provincia de Pontevedra», *Revista Castrelos do Museo Municipal "Quiñones de León" de Vigo* nº 3-4: 89-94.

17 VARELA CALDAHIA, Carmen, [... Esta roca es la llamada Laxe Ferrada, que posee un espectacular petroglifo circular de 215 cm de diámetro (con 6 anillos)...], «Os petroglifos de Monte Farelo» II Xornadas sobre o Patrimonio Cultural da Ulloa, decembro 2002, Antas de Ulla.

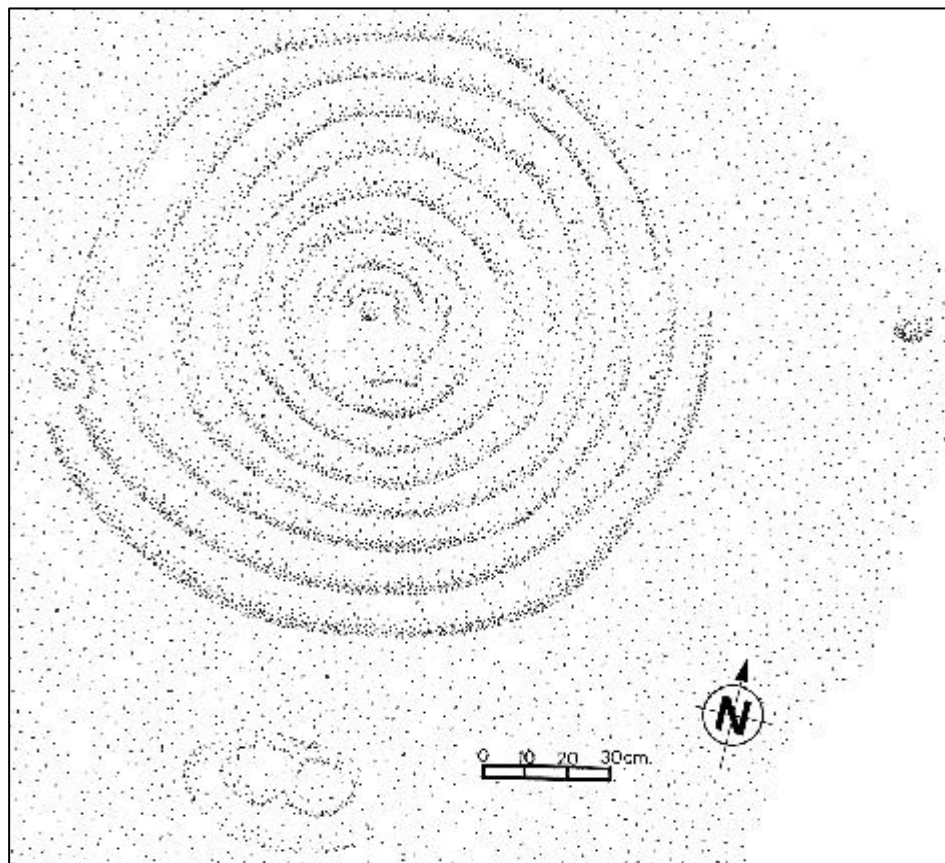


Fig. 18 e foto 18. - Gran combinación circular de Penedo do Boi 2.



tomaremos unha desviación á esquerda, cara a San Mamede. A 850 m desta, tomaremos un desvío á esquerda que leva cara ó lugar do Abeal. A 550 m tomamos á dereita e a 250 m, xusto despois de pasar un pequeno regato, desviarémonos polo monte á esquerda. A 80 m da estrada encóntrase un pequeno afloramento, situado a rentes do camiño antigo, nunha zona do monte bastante limpa de maleza na actualidade. Na parte S do afloramento, pódense ollar varias cazoletas e moi esvaecido, un círculo simple con cazoleta central.

CONCLUSIÓNS PROVISIONAIS

Como xa ben sendo habitual, non se poden realizar unhas conclusións definitivas, ó considerar que na zona de estudo, tan só empezaron a saír á luz unha serie de gravados, que se ben escasos en contía, non por eso deixan de ser menos interesantes, xa non polo extraordinario tamaño dalgún deles (Pena do Boi 2) senón pola diversidade de formas, e combinacións comprendidas dentro dos motivos xeométricos do denominado Grupo Galaico da Arte Rupestre.

Sen lugar a dúbidas o motivo predominante son as cazoletas; a súa profusión é tal, que rara é a parroquia que carece da súa presenza (aquí só nomeamos algúns exemplos), en moitos casos asociadas con túmulos megalíticos e sendo as acompañantes habituais de calquera tipo de inscultura, o que dificulta a súa datación nunha época concreta, considerando que a súa vida foi moi prolongada. Non obstante son as combinacións circulares, os motivos predominantes na meirande parte dos paneis nomeados, cunha ampla gama de combinacións de círculos concéntricos, unha espiral e diferentes formas xeométricas, que son a base da iconografía da nosa arte rupestre formando un mundo de grande complexidade.

Resulta evidente que non tódalas representacións descritas coinciden no aspecto temático, técnico e moito menos cronolóxico, representando unha variedade inusual de formas nun mesmo panel (por ex. o caso do grupo de Edreiros 1-2), no que se mesturan os gravados prehistóricos con outros históricos que denominamos “petroglifos de termo”.

Esperamos pois que este artigo sirva para abrir novas liñas de investigación, que axuden a comprender o legado dos antergos nunha zona tan esquecida (no que a gravados rupestres se refire), como era ata o de agora o NL da provincia da Coruña, zona que non debería estar dissociada do resto de gravados espallados pola área atlántica.